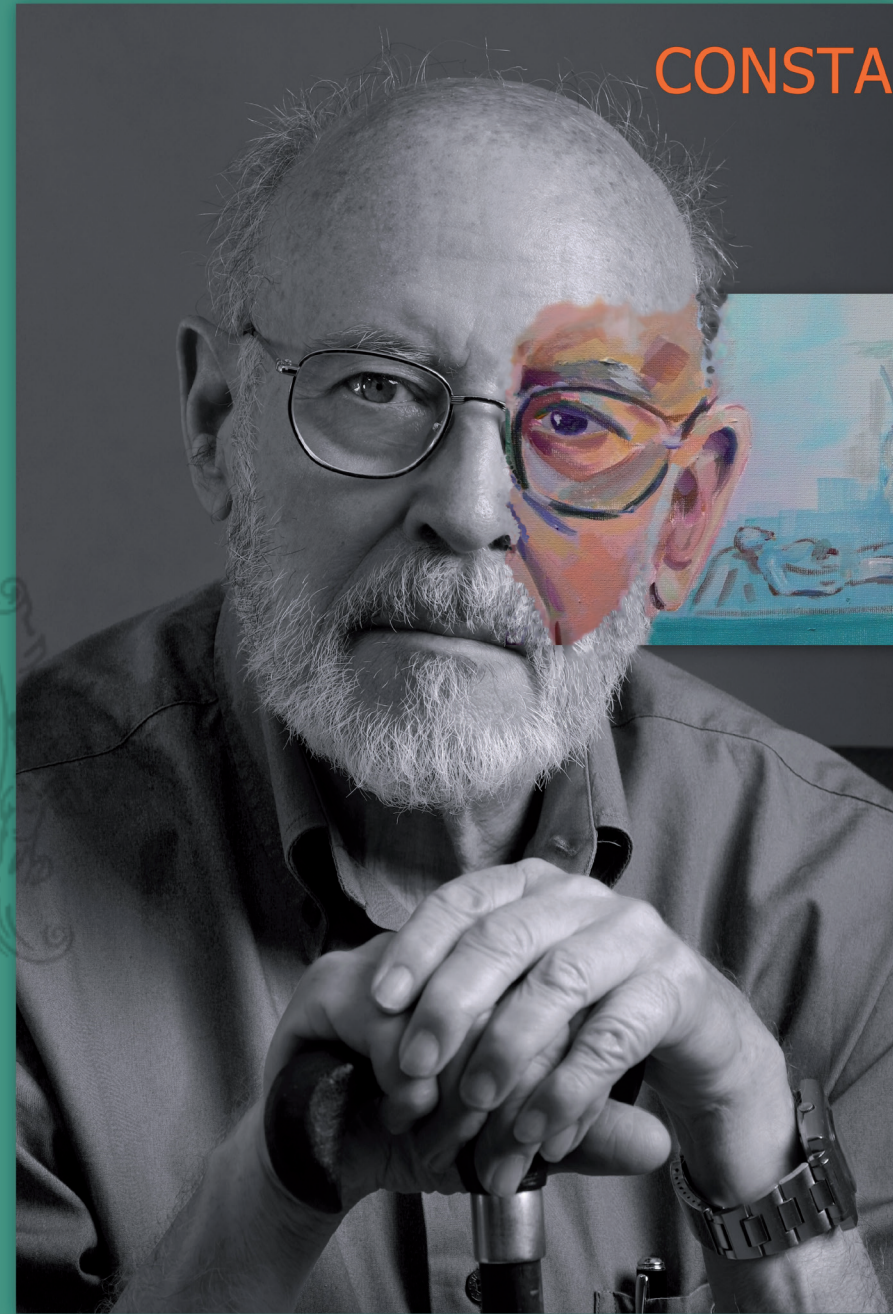




CONSTANTINO UNGHETTI

EL ALMA DE LA CREACIÓN INTERPRETADA •



CONSTANTINO UNGHETTI

EL ALMA DE LA CREACIÓN

INTERPRETADA

EL ALMA DE LA CREACIÓN INTERPRETADA

CONSTANTINO UNGHETTI

Del 11 de octubre al 12 de diciembre de 2019

ANTIGUO HOSPITAL DE SAN JUAN DE DIOS
Plaza de San Juan de Dios, 2. Jaén



Instituto de Estudios Giennenses

Comisaria Exposición

Paz Unghetti Molina

Diseño portada, separadores y hoja de sala

Paz Unghetti Molina

Fotografía y diseño de collages

Paz Unghetti Molina

Textos primera parte

Paz Unghetti Molina

Remedios Fernández-Amela Herrera

Jesús Nieto Sánchez

Mariano Triviño Arrebola

Amelia Montiel Bueno

Sebastián García Garrido

Pilar Palazón Palazón

Textos comentario de imágenes segunda parte

Paz Unghetti Molina

Textos tercera parte

Paz Unghetti Molina

**Exposición**

Salas Provinciales de Exposiciones / Palacio Provincial

Plaza San Francisco, s/nº. Jaén

Catálogo

Edita:

Diputación Provincial de Jaén

Instituto de Estudios Giennenses

© De los autores

© De la presente edición: Diputación Provincial de Jaén

Instituto de Estudios Giennenses

Depósito Legal: J. 702 - 2019







CONSTANTINO UNGHETTI VISTO POR LOS EXPERTOS



Interpretando la obra de Constantino Unghetti

Paz Unghetti Molina

*Profesora de Historia del Arte y BB.AA.
Escuela de Arte «San Telmo» (Málaga)*

Que dificultad supone el interpretar la obra de un artista, y que responsabilidad se contrae al realizar este proyecto!

Esta exposición surge porque realmente estas obras han estado conmigo durante toda mi existencia y he sentido verdadero deseo de imprimirles color y de imaginarme a esas figuras en un entorno diferente o simplemente ubicarlos dentro de un espacio que los circunde.

Como decía, es difícil interpretar la obra de un artista, por eso he pretendido básicamente centrarme en algunos bocetos inéditos que no han llegado a ninguna parte, porque no han pasado del papel que los vio nacer. Sin embargo otros se reconocerán por ser el origen de obras de gran formato. No deseo fusilar aquello que ya es arte respetable y que valoro en su esencia.

¿Comparamos ambos trabajos?... nunca fue mi intención. Cada uno ha trabajado por separado y efectivamente me ha unido a él un deseo de tomar prestada la figura humana que el concibió.

La clave es el respeto a la obra de mi progenitor, que efectivamente tiene un estilo lleno de elegantes formas y creatividad prodigiosa, que se amplía en el campo de lo surreal...pero ante todo es el trabajo de un escultor, que dibuja un boceto para su concepción en tres dimensiones.

Los diferentes especialistas que participan en la elaboración de este catálogo han subrayado las interpretaciones de las obras a tratar en pequeñas parcelas agrupadas por temáticas que son solo una parte de la creación de Constantino Unghetti. El aspecto humano, la inspiración creadora a través de la música, la personalidad religiosa, los delirios surrealistas, el simbolismo monumental, el interés por los aspectos humanos en sus costumbres, los deseos de conocer las culturas de la antigüedad por sus vestigios, han sido abordados doctamente por ellos. Aunque no queda solo en el boceto, el artista completa su creación con sus diseños y fotografías, que materializa dentro del entorno familiar.

La idea fundamental sobre la que giran las obras y las piezas expuestas, es la de entrar en la esencia del escultor planteada desde varias versiones. Ante todo la faceta



Mary Paz niña



Mary Paz bebé



Mary Paz sobre 10 toneladas



Mary Paz con el transporte
de las esculturas de Beas



humana en la que aparecen pinturas y esculturas, así como objetos de su entorno, que nos retratan al hombre.

Otro aspecto a tratar es el del artista en la intimidad de su estudio con el lápiz y el papel y su música clásica, inspiradora de muchas de sus obras, evadido del mundo circundante. De ahí derivan los diversos grupos de bocetos que he seleccionado para darlos a conocer según mi criterio y que evidentemente también han sido para mí fuente de referencias artísticas.

Existe una unidad en cuanto a la idea expositiva, pese a que no hay monotonía en las obras expuestas. Básicamente mi tendencia es expresionista y en ella me baso para llevar a cabo estas interpretaciones.

He elegido unos soportes muy diversos, porque en realidad cada obra me sugiere uno diferente (lienzo, cartón, papel, arcilla, fotografía...). Es como terminar el proceso del boceto, que se quedó en un papel, para pasarlo a la materia definitiva, como decía Constantino.

En cada obra me he comprometido con el apunte del artista para no desvirtuar especialmente su idea inicial. También los grandes artistas de la historia han sido permeables a las influencias de los grandes maestros y además han llegado a realizar obras con una base temática similar a las que les han insuflado su personalidad. Quién no recuerda «Las Meninas» de Picasso? Interpretaciones, influencias o plagios... han sido una constante histórica en el mundo del arte.

Pretendo así, que conozcan al hombre y al artista por sus pequeños bocetos!





El boceto de Constantino Unghetti

Remedios Fernández-Amela Herrera

*Doctora en Psicología
Especialista en Psicología Clínica*

No puedo hablar de Constantino sin emocionarme. Es difícil disertar sobre el artista cuando se le quiere, porque se le conoce, y se le liga a su obra, sin dejar que esa obra hable por sí misma. Mi infancia está unida a él, como a su Paz y a su Mari Paz. Me veo, nos veo, en su casa, en el patio, oyendo golpes de cincel. Entramos en el taller y allí está él, detrás de una mole de piedra blanca, rodeado de esculturas en barro de un rey y tres aceituneros, dos hombres y una mujer en plena faena. Hay herramientas de hierro encima de una mesa tosca de madera. En las paredes hay colgados dibujos, sus bocetos. Constantino nos mira y sonrío.

Fuera del taller, Constantino era puro equilibrio. Nunca le oí una voz descompasada, ni un grito. Su tono era peculiar. Podía expresar disgusto, pero para ello subía los hombros y resoplaba entre frase y frase. Su sillón, su pipa, su lámpara de pergamino con luz amarillenta, y detrás, su pequeña talla en madera «la Danza del Fuego», una figura femenina desnuda, rodeada de las llamas del visible dios Fuego, iluminaron muchas noches de mi infancia en su casa de la calle Sierra Mágina, en

Jaén. Cerca de él siempre te sentías segura porque él era un hombre seguro de sí mismo, y te hacía sentir a gusto porque él siempre estaba a gusto con todo el mundo. En más de una ocasión su hija y yo lo habremos cansado, a base de pedir su atención para nuestros espectáculos domésticos, pero jamás nos lo hizo saber. ¡Y los viajes a la arqueología de Jaén! Siempre tenía una frase lapidaria, un chascarrillo, o una anécdota, para explicarnos los avatares de la vida, las pequeñas contrariedades que nos encontrábamos. Y se reía, porque sabía encontrar el humor al día a día, a su propia historia, y a las historias de otros. Relataba los hechos como buen rapsoda que era y nos embobábamos al oírlo.

Todo lo anterior no es una loa gratuita que no tiene nada que ver con esta exposición. Al contrario, son elementos del alma del artista, que lo definen como creador: la estabilidad de su alma, la seguridad en sí mismo, la proyección de futuro en el pasado, la resistencia al desaliento, la paciencia, la facilidad de plasmar el mundo filtrándolo por la propia experiencia, el gusto por lo sencillo y la capacidad de reír y CONTAR a los demás su particular visión de la realidad.



Unghetti sacando de puntos



Unghetti modelando aceitunero



Unghetti tallando



Unghetti modelando Guarda



El boceto es un gesto y una promesa al mismo tiempo. Es el principio de la obra y un ser en sí mismo. El germen nacido en la imaginación del artista da vueltas y más vueltas enriqueciéndose de detalles hasta conseguir un primer nacimiento: Lo imaginado ve la luz por primera vez en dos dimensiones, el dibujo. Es la gestación de la idea y su primer parto. Por eso tiene el valor del presente y del futuro. A partir de ese momento, con la obra ya definida, el artista lucha por verla crecer, lidiando con los obstáculos que el mundo real impone: materiales y herramientas, día y noche, escollos y miedo a equivocarse al dar el golpe de cincel, o que éste sea demasiado intenso, o que la piedra salte donde no debe. Y cuando va viendo cómo toma sentido su boceto, se complace, porque ese acto, separarse de su idea al mismo tiempo que la contempla, conlleva en sí mismo un reflejo del placer que Dios sintió en la Creación del mundo.

Pero el mejor boceto de Constantino tuvo tres dimensiones, en lugar de dos, como los otros. El mejor boceto, y posteriormente, su mejor obra, es su hija. Llevó el nombre de su madre, pero su alma es muy similar a la de su padre, del que heredó la química necesaria para

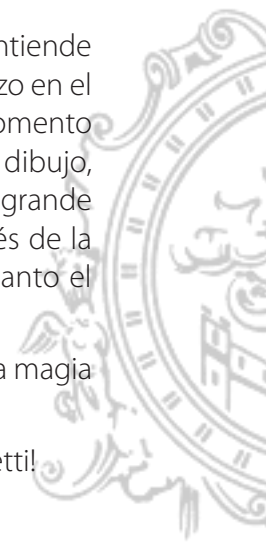
el arte. Y al igual que del boceto, de ese primer guiño, se conforma una escultura, de la Mari Paz niña, Constantino, al alimón con Paz madre, pudo gestar a una artista-mujer maravillosa con un mundo pleno de cualidades y valores en su interior. Porque mi Mari Paz es digna astilla del tronco paterno, sin que ni tronco ni astilla se hagan sombra, y a igual que su padre, es todo luz.

Y aquí estamos nosotros, contemplando lo que en otro tiempo fue un instante en el pensamiento de Constantino, y que nos ha llegado, intacto.

El ojo que mira una obra ajena, la mente que entiende los símbolos ocultos, el alma que vibra ante el trazo en el plano, y eleva a sentimiento lo que hasta ese momento solo ha sido materia estéril, capta que, detrás del dibujo, del papel o el lienzo, hay un ser grande, grande, grande que se nos da, que se entrega a nosotros a través de la obra. Esa entrega es mágica en sí y trasciende tanto el espacio como el tiempo.

¡Bendito sea todo aquel que es capaz de hacer esa magia divina que es el arte!

¡Bendito seas, hoy, y siempre, Constantino Unghetti!





Plantilla toro S. Lucas



**Cristo Resucitado
S. Juan Bosco**



Cristo Rey-Colegio



Plantilla aguila S. Juan



San Fernando-boceto



Constantino Unghetti, imaginero entre lo terrenal y lo divino

Jesús Nieto Sánchez

*Profesor de Historia del Arte
Escuela de Arte «San Telmo» (Málaga)*

A sido, sin duda, un deleite en todos los sentidos conocer la obra escultórica de Constantino Unghetti, llena de sinceridad, sin apropiaciones indebidas vemos a un escultor que a través del clasicismo más depurado supo acercarse a la modernidad sin renunciar a las formas y estructuras imperantes de un docto academicismo. Arraigándose a la tradición clásica, viajó en su búsqueda particular de una sacra imagen del siglo XX a través de la visión del imaginero contemporáneo.

Como el propio Miguel Ángel, que despejaba del bloque lo innecesario para hacer salir del macizo el «sanctum corpus», figuras rotundas y solemnes que llenas de una corporeidad más que humana, como es el caso del «Cristo Rey», que a través de la geometrización de los pliegues de su túnica, las sagradas escrituras en la mano y bendiciendo con la otra sobre el cosmos, nos traslada a la imagen del Pantocrátor, que lejos de ser amenazante, lo sitúa en la figura del «Buen Dios», humano pero con la transposición hierática de una jamba gótica. Completando el programa iconográfico de la Capilla del Colegio Cristo Rey de Jaén, realiza en torno a los cuatro

lados de una estilizadísima cruz griega de hierro, los cuatro símbolos de los evangelistas, el tetramorfos, de nuevo dejando la madera a la vista pero demostrando la rotundidad de las formas de las figuras en cada cuadrado, corporeidades estructuradas mediante geometrías que nos trasladan a la belleza numérica medieval, a una reinterpretación magistral del neoplatonismo románico.

De un modo similar compone su «Cristo Resucitado», dejando de nuevo la madera a la vista, pero rompiendo el verticalismo del anterior con la extensión de los brazos, recordándonos así a un Cristo triunfante, redentor, que como es común en la obra de Constantino Unghetti, sus figuras carentes de pies, incrementan el sentido ingravido y espiritual de sus formas, que alargadas, recordándonos la admiración que el autor sentía por el Greco. Los rostros llenos de un «ethos» digno del mismo Fidias evidencian la profunda formación clásica del artista, y es en este sentido estilístico donde debemos encuadrar obras como «Fernando III el Santo».

Pero sin duda, para terminar la temática cristológica, debemos mencionar su «Cristo Yacente», donde expone de forma magistral la herencia barroca de la



Escuela Andaluza junto con la modernidad, a través de la composición corporal construida con el brazo languideciendo, que como su cuerpo, se funde en el lecho mortuario, imagen impactante y que suscita la devoción a través de su capacidad indudable para suscitar emociones.

En su tratamiento de la temática Mariana fue donde más se acercó a la contemporaneidad, pues presentándonos una «Virgen con el niño» que aúna un ascetismo campestre acentuado por la rama de olivo que ostenta en su mano así como por el pañuelo que cubre sus cabellos, con la tremenda dulzura y el carácter neogoticista de su verticalidad corporal. Así sucede con la «Virgen de la Paz», que corona el escultor como «Regina Coeli» y quiebra el frontalismo con un niño que echa su cabeza sobre

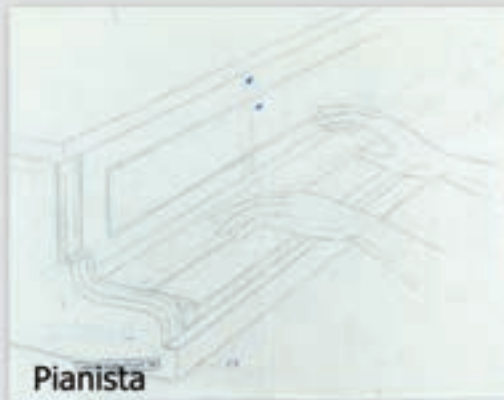
el torso de su madre. De igual modo, la «Inmaculada Concepción» que Constantino nos muestra a través de la conformación de sus manos, que con delicada posición devocional nos traslada junto con su rostro a las Inmaculadas de Murillo o Alonso Cano.

Por la propia capacidad del artista en diluir las formas escultóricas entre lo terrenal y lo divino, lo rotundo y lo liviano, lo espiritual y lo humano, debemos destacar el magisterio de Unghetti, que además supo introducir en su tiempo las características de la modernidad escultórica en detalles de captación psicológica, acercarnos al «non finito» en calidades matéricas de ropajes llenos de volumen y geometría, aunque siempre serán escasos los elogios a la obra de un artista que con humildad y perseverancia demostró su magisterio artístico.





Bailarina



Pianista



Tuno



Ensoñación




Maestro violinista



La inspiración de las artes escénicas en los bocetos de Constantino Unghetti

Mariano Triviño Arrebola

*Catedrático de piano
Conservatorio Superior de Música (Málaga)*

 En la soledad del artista en su estudio, la práctica diaria del dibujo se apoya en músicas que llenan el silencio de fondo, que sugieren imágenes conocidas, recordadas, tal vez soñadas, que guían el trazo en el papel. Músicas programáticas, de ópera y ballet, en las estéticas del romanticismo, están en el origen de estos estudios de forma para su obra plástica.

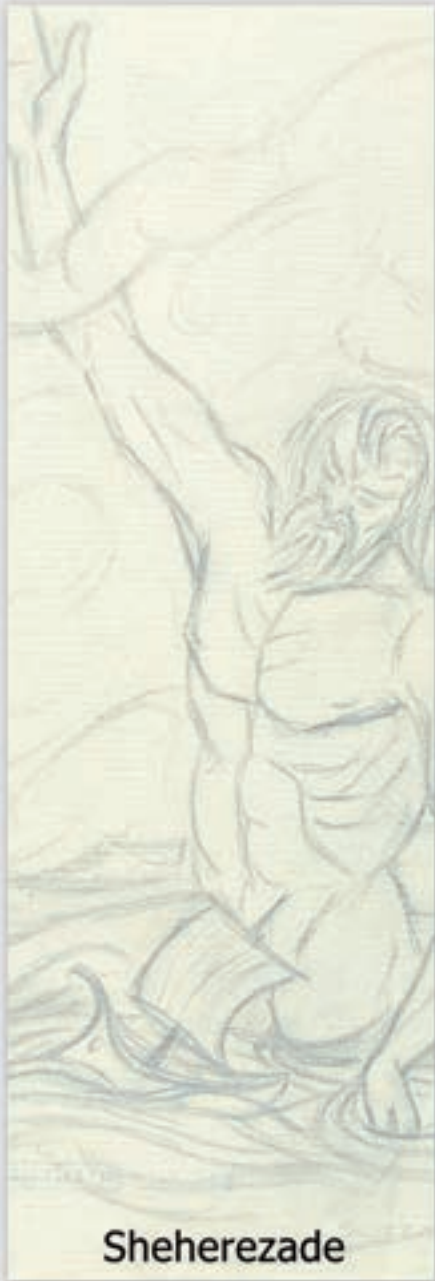
Aparecen varios bocetos sobre la ópera «Manon Lescaut», con la música de Puccini subrayando una historia del romanticismo trágico. Los más directos que conectan con Falla y su ballet «El amor brujo», del que el propio autor revisaría en 1915 y 16, en ese afán de perfeccionismo que fue una constante en su creación, recreándola en una suite sinfónica que ha llegado a ser una de las obras de música descriptiva más importantes del siglo XX, incluyendo las tres canciones para mezzosoprano (¿?). Sorpréndase con las versiones sombrías, desgarradas, de algunas cantoras flamencas, más acordes con la inspiración original, que el autor de estos dibujos de estudio, refleja tan acertadamente. Explícitas las citas a Rimski-Kórsakov y la suite sinfónica «Scheherezade», que como tantas otras músicas del post-romanticismo miran

al pasado exótico y mítico relacionándose el boceto que se expone directamente con el primer movimiento de la suite. Sorprende el más elaborado sobre el primer «Vals Mefisto» de Liszt, una visión demoníaca del virtuosismo a partir de un episodio del «Fausto» del poeta austriaco Nikolaus Lenau, en el momento en que artistas como Paganini en el violín y Liszt en el piano que asombran a los públicos con sus diabluras con el instrumento musical, llenan por primera vez grandes teatros dando pábulo de sus pactos secretos con el diablo.

Alguna de las suites sinfónicas del ballet «El Lago de los Cisnes» de Tchaikovsky que se han interpretado desde 1900 están en el origen de otros bocetos expuestos, y es de admirar como Unghetti absorbe la atmósfera onírica, fantástica, que sale directamente del alma rusa. Se encuentran también referencias plásticas a la «Suite del Gran Cañón» de Ferde Grofé y otras sin cita explícita que simbolizan momentos musicales de ensoñación o abstracción interior.

Me queda patente en esta exposición que Constantino Unghetti es un artista integral que se expresa con la plástica a partir de una sensibilidad global de las artes, creando una obra saturada de emoción.





Sheherezade



Vals Mefisto





Hombre-cerebro



Tronco-humanizado



Esculpirme a mi mismo



Locura



Bocetos: de la fantasía a la abstracción

Amelia Montiel Bueno

Catedrática de Historia del Arte
Escuela de Artes «San Telmo» (Málaga)

Tuve el privilegio de conocer a Constantino Unghetti en el Museo Arqueológico cuando él era conservador y yo una simple estudiante en prácticas. Con él me inicié en el apasionante mundo de la conservación, despertando en mí una afición que me ha acompañado a lo largo de todos estos años, aunque profesionalmente me haya dedicado a la enseñanza en la Escuela de Artes. Ahí he tenido oportunidad de continuar con Paz la amistad iniciada con su padre, ya que hemos sido compañeras de Departamento durante varias décadas.

De aquellos años de Museo, recuerdo a un hombre afable, trabajador, con un gran sentido del humor. Y también era un hombre sencillo y discreto, que nunca hablaba de su otra faceta profesional, la de escultor, que fui conociendo poco a poco a través de sus monumentos públicos y sus imágenes religiosas.

Pero, a veces, para conocer realmente al artista, son más interesantes los pequeños bocetos en papel. Obras para no ser expuestas, que representan todo un universo creativo, y nos dan claves para conocer su personalidad,

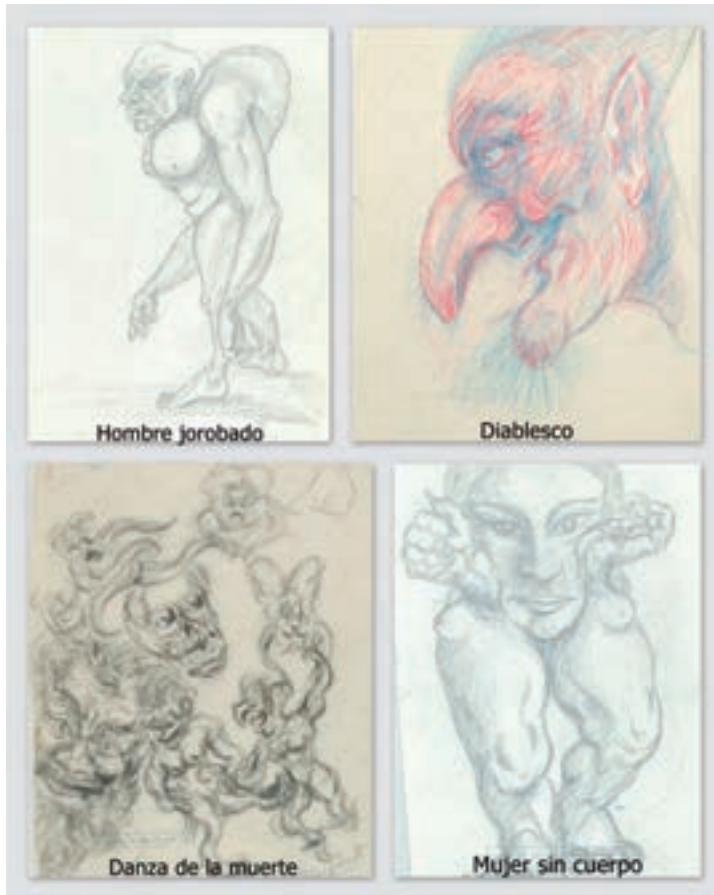
sus inquietudes, su vida interior, sus anhelos, sus miedos, su visión del mundo.

Los dibujos que hoy se exponen son estilísticamente muy variados, y dan vida a un complejo mundo de personajes. De entre ellos podríamos destacar varios grupos.

En primer lugar los que representan la búsqueda de la propia identidad, en los que el artista se convierte en protagonista, como *Hombre con cabeza seccionada*, en la que vemos fluir las ideas en pleno proceso creativo, o *El escultor tallándose a sí mismo*, metáfora de su propia vida, ya que era un hombre hecho a sí mismo, que había tenido que luchar para salir adelante en aquella España pobre de la posguerra.

Frente a la vida, el inexorable paso del tiempo y la muerte, tema recurrente en el arte y la literatura. Como en las danzas macabras nacidas en el bajo medievo, un grupo de personajes danzan en remolino en torno a una calavera, pero aquí se transmutan en seres fantásticos y deformes cercanos a lo onírico.

A veces realidad y ficción se entrelazan y, como en el capricho de Goya *El sueño de la razón produce monstruos*,



surgen de la imaginación del artista una serie de dibujos de seres deformes y diabólicos, híbridos entre lo humano y lo animal, entre el erotismo y la fantasía.

Su otra pasión, la conservación del medio ambiente, se ve reflejada en el *Tronco de árbol talado*, que, en un gesto desesperado, levanta al cielo sus muñones convertidos en brazos humanos.

Un segundo grupo de dibujos, lo constituyen la serie *Palines*, interpretados con un diseño elemental y expresivo, que suelen ir acompañados de leyendas humorísticas. El grafismo recuerda a las viñetas del cómic, donde texto e imagen se vinculan en aras de un mensaje global.

Por último, nos parece interesante destacar el dibujo titulado *Locura*. Se trata de un boceto para un monumento donde la figuración deja paso a la abstracción. Este giro estilístico nos hace pensar que el artista, se pudo plantear en algún momento la búsqueda de una nueva línea

de investigación en el mundo de lo abstracto, incorporando el espacio a la escultura como parte esencial de ella, igual que habían hecho otros artistas como Oteiza, o los componentes del «Equipo Córdoba» o el «Equipo 57». Las formas redondeadas y fluidas nos recuerdan la abstracción orgánica. Pero esta nueva senda debió ser desechada por el propio artista, quizá porque su entorno socio-cultural no estaba preparado para aceptar esta forma de expresión que él mismo tacha de «locura».

Aunque estos dibujos son una mínima parte de su extensa obra, tienen el interés de ser un contrapunto a los temas habituales en su escultura, y nos ayudan a descubrir una experiencia creativa mucho más amplia y llena de matices.

Con mi cariño y admiración para un gran artista, y un hombre honesto y humano de cuya amistad tuve la suerte de disfrutar durante muchos años.





Donantes de Sangre (1)



Monumento al clima



Donantes de Sangre (2)



Monumento al artista



La fuente de la sabiduría



Simbolismo en Constantino Unghetti

Sebastián García Garrido

Catedrático de Bellas Artes
Universidad de Málaga

Aunque debemos hacer referencia aquí al movimiento simbolista, que sin duda conocía y admiraba Constantino Unghetti, esta característica de una parte de su obra nace de la visión conmemorativa de los inicios y la consolidación del arte previo a la Edad Moderna. Un concepto unido a los proyectos destinados a monumentos al aire libre, que requieren esa orientación al concepto representado, a su idealización y abstracción más allá de los caracteres personalizados y basados en la realidad más figurativa.

Como es sabido, la considerable maestría alcanzada por el realismo académico, potenciada por el llamado naturalismo, durante el siglo XIX, surge en las últimas décadas el movimiento literario denominado Simbolismo, que se extiende más tarde a las artes plásticas. El requerimiento poético, más abstracto e idealista por naturaleza que el resto de la literatura, promueve que esta tendencia sea generada por notables poetas de la época, que inicia Charles Baudelaire y le siguen Arthur Rimbaud y Paul Verlaine. Esta nueva tendencia se apoya en el lema del *arte por el arte*, enunciado por Théophile Gautier, y se

basa fundamentalmente en la teoría y crítica literaria desarrollada en el libro *Los poetas malditos*, de Verlaine. Aunque el Manifiesto Simbolista recoge tempranamente las bases del mismo, que por ello son más bien una serie de principios a seguir que una recopilación de caracteres consolidados, pues se publica, por Jean Moréas, en *Le Figaro*, en 1886. Bécquer y Salvador Rueda serían en España los representantes más afines a esta tendencia.

En su transmisión a las artes plásticas cobra especial protagonismo en la escultura más vanguardista, en la que Aristide Maillol destaca en la transmisión de estos valores, que siguen también Rodin y Bourdelle, entre otros. Mientras en la pintura son muchos y destacados quienes siguen esta tendencia, entre los que pueden nombrarse a Gustave Moreau, Puvis de Chavannes, Gauguin, Klimt o Munch. En España¹ existen numerosos pintores que recorren esta tendencia, como podrían destacarse a Romero de Torres, Eduardo Chicharro, Néstor Martín, Anglada Camarasa o Fernández de la Torre,

¹ <https://www.artehistoria.com/es/contexto/el-simbolismo-en-espa%C3%B1a-julio-romero-de-torres> 16.12.2018



entre un interminable elenco, con numerosos representantes andaluces, como Rodríguez Acosta, Santiago Casilari, Pedro Sáenz o Blanco Coris.

En la obra de Constantino Unghetti, el simbolismo protagoniza proyectos de monumentos dedicados a referentes de ideales y conceptos abstractos, como son las Artes, el Clima o la Fuente de la Vida, y algunos más concretos pero no por ello menos cargados de ese interés por materializar el símbolo que pueden tener el homenaje a los Donantes de Sangre o el recuerdo a los damnificados en las inundaciones de Beas de Segura (Jaén). Los diferentes enfoques del discurso en este último caso, van desde la experiencia individual de la mujer que se agarra desesperadamente a un tronco para evitar ser arrastrada por las aguas, el símbolo genérico de la impotencia ante la catástrofe que representa el hombre encadenado, hasta lograr concebir un concepto que representa ya un papel activo del hombre que es capaz de controlar un fenómeno natural mediante la canalización de las aguas.

El artista hace aquí un ejercicio de abstracción del concepto que requiere reproducir, y excepto en el dibujo de la mujer que se agarra ante la corriente, o la imagen de la madre que levanta a su hija del suelo para que pueda beber de esa fuente, el resto son figuras alegóricas, nada que ver con mirar la realidad para construirla. Incluso en las que proceden de la visión de la realidad, la mujer arrastrada es un símbolo representado por un caso, en actitud nada habitual en su configuración. La madre con su hija, expresamente basada en la fotografía de su mujer y su hija, son aquí, a pesar de su emotiva y excelente resolución, mero complemento al protagonismo monumental de la Fuente de la Sabiduría, que adquiere esta consideración estatuaría mediante la inscripción en latín. Se trata de emular, en esa finalidad monumental de estos bocetos, la simbología conceptual del arte antiguo, previo al estudio de la realidad que inicia el Renacimiento. Una visión esencial y primitiva que pone de manifiesto el arte egipcio, y su método de representar en una obra todo lo que sabían y no lo que veían².

El análisis iconográfico e iconológico que desarrolla Panofsky en tres niveles, atribuye a estos dibujos el primero de ellos, que consiste en la *significación primaria o natural*, a su vez subdividida en *significación fáctica* y *significación expresiva*: «Ésta se aprehende identificando formas puras (o sea, ciertas configuraciones de línea y color, o bien ciertas masas de piedra o bronce peculiarmente modelados) como representaciones de objetos naturales, seres humanos (...) identificando sus relaciones mutuas como acontecimientos, y captando, en fin, ciertas cualidades expresivas como el carácter doliente de una postura o un gesto (...) El universo de

² GOMBRICH, E.H. (1982) *Arte e ilusión*. Barcelona: Gustavo Gili Arte, pág. 334.

las formas puras así reconocidas como portadoras de significaciones primarias o naturales puede llamarse universo de los motivos artísticos»³. Frente a este nivel, el segundo es la *significación secundaria o convencional*, que se asimila mediante la convención iconográfica que existe previamente. El tercer nivel es la *significación intrínseca o contenido*, que se interpreta investigando los principios subyacentes y la interpretación que hace una época, estética concreta, una tradición religiosa, etc.⁴

Para terminar, en esta obra monumental de Unghetti es una constante la presencia de la figura humana, capaz de conectar con la sensibilidad de sus destinatarios ante la referencia de cada proyecto, aunque reproduzca el carácter hierático de las mismas, en gran parte de ellas, como recurso de esta significación primaria. La propia idea para el relieve de la farmacia, es a su vez motivo conmemorativo de una leyenda existente a que se recurre para identificar la función farmacéutica.

Entre las ideas desarrolladas en estos estudios y bocetos, las más destacadas son la del Monumento a los Donantes de Sangre, en Jaén, para la que realiza tres bocetos más; y la del monumento a José Antonio Primo de Rivera, cuya composición y armonía de proporciones es genial, junto al diseño del haz de flechas encajado en un simplificado perímetro del territorio de España, que con el yugo colocado en su parte media refieren el emblema de La Falange, basado, como el soporte del escudo del entonces Jefe de Estado, en los emblemas de los Reyes Católicos que simbolizan la unidad de España y el inicio de una trayectoria mundial en que es primera potencia durante siglos.

³ PANOFSKY, E. (1985) *El significado en las artes visuales*. Madrid: Alianza Forma. págs. 47-48.

⁴ *Ibidem*, págs. 48-49.



Pinturas de Despeñaperros (Jaén)



Vasijas con mamelones



Vaso íbero



Crátera griega. Dos vistas



Copa Argárica




Pinturas de la cueva de la Graja (Jimena)



La dualidad museística en los bocetos de Constantino Unghetti

Pilar Palazón

Presidenta de la Asociación «Amigos de los Íberos» (Jaén)

 Cuando Constantino acabó el servicio militar en la Marina y sus estudios de formación en Bellas Artes en Madrid y Sevilla, se instala en Jaén. Empieza a trabajar en el «Colegio Reconocido Superior de San Agustín», como inspector. Esto le sirvió de plataforma para entrar en contacto con las instituciones culturales existentes entonces en Jaén.

En 1951 se funda en el seno de la Diputación Provincial de Jaén, el Instituto de Estudios Giennenses, que se organiza en secciones. La tercera sección se dedica a Arqueología, Bellas Artes y Museos. Constantino se incorpora a esta sección y en 1955 es contratado como becario en el campo de la arqueología.

En enero de 1957, era jefe del taller de restauraciones arqueológicas e intervino con Ricardo Espantaleón en la excavación de las tres cuevas de la necrópolis del calcolítico de Marroquies Altos, de la calle Cristo Rey nº 5.

Siendo director de esta sección, d. Ramón Espantaleón Molina, impulsó y puso en marcha el museo arqueológico, adaptando para eso los bajos de la Diputación. El 30

de mayo de 1963, se aprobó el Decreto de creación del Museo Arqueológico Provincial de Jaén.

En el texto normativo quedaba claro que la instalación en los bajos de la Diputación era mientras se resolvía la instalación definitiva en el edificio actual, construido para tal función, en el Paseo de la Estación. Y el cargo que tenía asignado y reconocido Constantino era el de Conservador y Restaurador de Arqueología. En la ubicación definitiva, compartía con el director Juan Agustín González Navarrete, funciones que estaban ligadas a las excavaciones arqueológicas, como la de Cerrillo Blanco y los montajes de diferentes museos de Andalucía y de la provincia.

En 1980, el Presidente de la Diputación Provincial de Jaén, en la primera corporación democrática, Leocadio Marín, impulsó y puso en marcha, en el Palacio de Villardompardo, el Museo de Costumbres y Artes Populares. Siendo conocedor de las cualidades artísticas de Constantino y de los conocimientos profundos que tenía de la provincia de Jaén, además de la responsabilidad y compromiso de Constantino con su trabajo, lo nombró director del citado Museo, dándole plena libertad en sus decisiones.



Vieja campesina



Viejo campesino



Aceituneros



Recogiendo aceituna



La experiencia y conocimientos adquiridos durante tantos años en los dos museos giennenses, junto con su sensibilidad y dotes artísticas, desembocaron en un gran conjunto de dibujos, que principalmente sirvieron como bocetos de futuras esculturas o monumentos que reflejan la calidad de los mismos.

Muchos son los dibujos que Constantino realizó para el Museo Arqueológico de Jaén. Duplicó algunos que guardaba celosamente en sus carpetas. de entre los que encontramos los referidos a las piezas de cerámica de dos procedencias; unas del yacimiento ibero de Castellones de Ceal y otras de Iznatoraf.

El de Castellones de Ceal, data de los siglos V y IV a.C. y constituye un conjunto arqueológico en el que se integran un Oppidum y su Necrópolis. Excavado en la década de los años 50 del s. XX por Concepción Fernández Chicarro con la que le unía una gran amistad. De esta prospección procede gran parte de la cerámica ibérica del Museo de Jaén y otros. En dos de estos dibujos aparecen una urna cineraria dibujada con la simplicidad que irradia la decoración a bandas íbera y un Skyphos de cerámica griega trabajado con tinta china para destacar los dibujos de tres figuras de mujer vestidas y un hombre desnudo, resaltando perfectamente la rotura definida en uno de los asideros que se explica en las dos caras de la vasija. Son dibujos concisos exactos y trabajados con la precisión de los medios que existían entonces para este trabajo de clasificación de piezas cerámicas.

El yacimiento de Iznatoraf tiene restos arqueológicos de la edad del bronce, entre los milenios III y II a. de. C., que continúan en el bronce pleno y en la etapa ibérica entorno al s. III a.d.C, cuando el santuario de Castellar estaba en pleno apogeo. Constantino dibuja tres ollas a escala, de las cuales dos llevan decoración de mame-lones (protuberancias decorativas) y otra está exenta de

decoración, con base globular para colocar en el hogar. En todas ellas se aprecia la precisión del detalle del dibujo con sus defectos externos y el perfil del interior.

Siguiendo con la temática arqueológica, nos adentramos en la cultura Argárica, procedente de la zona de «El Argar» (Almería-Valle del Rumbalar), donde apareció la excavación del poblado de Peñalosa, dedicados a la agricultura preferentemente, aunque también tenían ganadería, pero la actividad más importante era la de la metalurgia, que según Pericot y Maluquer estaba relacionada con la plata, como lo demuestra la aparición de un taller. En los dibujos de Unghetti vemos una copa Argárica con sus incisiones decorativas en la boca en la sección exterior de la pieza y su oquedad en la base del perfil interno.

Una de las manifestaciones más importantes del Paleolítico Superior es la pintura rupestre, porque permite que conozcamos profundamente los aspectos ideológicos de la sociedad en la que se enmarca.

En la provincia de Jaén hay siete núcleos de arte rupestre:

En Sierra Morena Oriental (Aldeaquemada, Despeñaperros y El Centenillo-Los Guindos) y en las Sierras Subbéticas (Sierra de Segura, Quesada, Sierra Mágina, Sierra sur de Jaén).

En Despeñaperros está la «Cueva de la Graja» de Miranda del Rey, pedanía de Santa Elena (Jaén), nombrada por Enrique Romero de Torres «Cueva del Peñón de la Graja», (declarada Bien de Interés Cultural), es muy interesante porque aparecen figuras humanas.

A) En uno de los dibujos que Unghetti realiza, vemos perfectamente captados dos figuras humanas nuevas, que son similares a las gravadas en la provincia de Soria, asociado con estilizaciones humanas de la forma de doble hacha. Estas figuras parecen correr en sentido



Guarda forestal



Preparado para embestir



Pase taurino



Caballos desbocados



Tras la faena



opuesto con los brazos abiertos, como si fueran a abrazarse y de rasgos naturalistas que las hacen únicas en el arte rupestre esquemático, pues tienen dibujadas sus caras con todas las facciones. En las manos se perciben los dedos. El tronco del cuerpo es un triángulo invertido atravesado por la línea vertical. La figura izquierda parece que tiene dibujado una especie de calzado terminado en cintas o adornos.

Destaquemos que por sus diferentes tamaños, podrían ser un adulto y un niño. Están dibujados con tinta china, destacando el grosor del dibujo original.

B) Otro dibujo es el de la «Cueva de la Graja» de Jimena en Sierra Mágina, entorno a los milenios IV y III a.d.C., desarrollan a partir del Neolítico el pastoreo de ovejas y cabras y una agricultura de subsistencia. Aquí existen a modo esquemático también, algunos dibujos de figuras humanas desnudas con trazos similares a las anteriores pero de trazos finos en su ejecución.

C) Un tercer dibujo con formas esquematizadas pero de contorno seguido sugieren una pareja humana y un animal.

La sección del Costumbrismo relacionada con el Museo de Costumbres y Artes Populares, emana directamente de cualquier uso o hábito de la vida social. Surge espontáneamente de la corriente realista del Arte o la Literatura. El cuadro de las costumbres tiene la vieja solera goyesca del último tercio del siglo XVIII y sobre todo en el siglo XIX.

El gran dominio del dibujo que poseía Constantino Unghetti, más los continuos viajes por España y sobre todo por la provincia de Jaén, le permitieron ver y observar personajes rurales, tan característicos, que posteriormente trasladaría a sus dibujos y bocetos.

1. Los temas de Aceituneros, no podían faltar en la obra de Unghetti, dado que la profusión de olivos en la provincia de Jaén, domina el paisaje. Las aceitunas se recogen por bareo o sacudida del árbol, cayendo el fruto en las lonas tendidas en el suelo. La recolección requiere de mucha mano de obra para las diferentes tareas. Algunas de ellas las plasma el artista en sus bocetos, maquetas o en el monumento que lleva a cabo en Martos (Jaén) con el nombre de «Aceituneros», encargado por el entonces alcalde del PSOE, Antonio Villargordo, con la ilusión de institucionalizar la «Fiesta de la Aceituna», que Unghetti aportó como idea y que el citado alcalde la materializó. Se trata de una pareja de aceituneros en la que el bareador descansa de su faena, apoyándose en la bara y ella con la espuerta llena de aceitunas la vacía en el serón. que se trasladará a la almazara. En otra imagen vemos las duras condiciones del trabajo de las mujeres en la recolección con la aceitunera arrodillada sobre el húmedo suelo sobre el que han caído las aceitunas, después del bareo o de la sacudida del olivo. Es sorprendente como los dibujos de Constantino nos lleva a sus jóvenes años en los que los trabajadores iban vestidos a la antigua usanza. También estas mujeres se disponen a descansar y ese es el instante que Constantino plasma en otro de esos bocetos.

2. En calidad de director del Museo de Costumbres y Artes Populares se ocupa en la recopilación de objetos muebles y en el profundo conocimiento de la diversidad costumbrista. Este mundo no le era desconocido, dado sus orígenes en Castellar (Jaén). El mundo rural lo representa en su pareja de «Campesinos», de mediados de los años 50 (pequeño formato), realizados con trozos de madera ensamblados y que a pesar del tiempo transcurrido no han tenido movimiento alguno.

3. La tauromaquia no podía faltar en su obra, llegada de la mano de los pueblos mediterráneos (Griegos, etruscos



y romanos). Los primeros en establecer reglas precisas para el desarrollo de tales luchas fueron los árabes y los españoles. En España arraigó tanto este espectáculo que se convirtió en la «Fiesta Nacional». Variados son los bocetos en los que Constantino se invierte en representar estas faenas, sin acritud hacia el toro, solo presentando la belleza del momento. Los grandes artistas han sentido esta necesidad de interpretar la lidia. El matador deja que los peones o subalternos realicen algunos lances para probarlo y observar como se arranca, como Unghetti lleva a efecto en su boceto «peón de confianza». El torero observa erguido al toro con su capote y espada, dando carácter al momento, de clásico trazo y elegancia de formas. Avanza solo hacia el toro, cuyas reacciones son imposibles de prever, consciente del riesgo que la lidia comporta, preparando el momento de la muerte mediante una serie de pases realizados con la muleta que pondrán de manifiesto su valor, arte y estilo. Altivo, sabiéndose triunfador se dispone a brindar el toro a la presidencia, a una personalidad destacada o al público en general. Llega el momento final, el estoque debe penetrar entre las escápulas del toro. después de la muerte del animal, el torero triunfador es saludado por las ovaciones del público y recompensado por su faena. Ningún aspecto sangriento y exento de violencia se desprende de estos bocetos de Constantino, solo el arte de la figura del torero que irradia elegancia basada, según sus palabras en la figura del gran «Manolete».

4. El mar le apasionaba a Constantino. Terminado el «Servicio Militar», entró en la Marina Mercante. Los condicionantes familiares le impidieron continuar pero para él era una salida, una escapada y en definitiva una liberación. En los años 60, D. Felipe Arche Hermosa, gobernador de Alicante, le encarga a su gran amigo Unghetti, un monumento a los pescadores en Santa Pola. Son muy numerosos los bocetos que realiza al respecto,

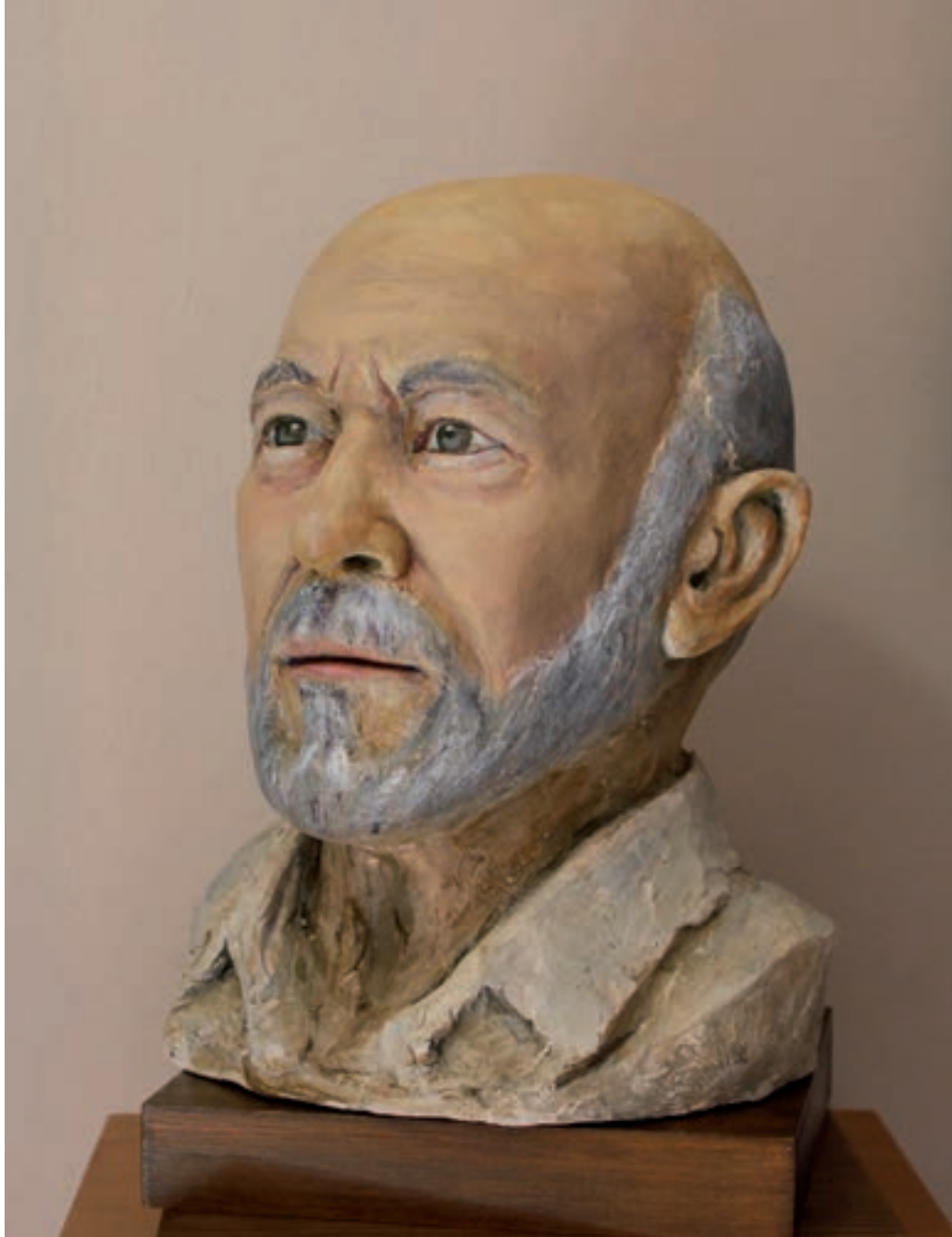
solo que al final piensa en la desazón que produce a la mujer despedirse de su marido y realiza el monumento llamado «Despedida del pescador», que llevó diferentes interpretaciones, que se materializaron en la unión con la red del hombre y la mujer con el niño en los brazos. Ella mira intensamente al pescador y el pone su mirada en el horizonte, en la esperanza de una pesca abundante. Otros fueron los bocetos dedicados a las gentes del mar. Un adulto y un niño vestidos con ropas a la usanza marinera del pasado. El adulto portando sobre su hombro izquierdo sogas de pesca para dirigirse a faenar. Los dos desnudos masculinos hacen referencia a la llegada a las costas después de un naufragio. Y por último Constantino representa el dolor de una viuda y su hijo, después del naufragio de la barca del pescador.

5. Son variados los temas que el artista trabaja entorno al costumbrismo, como el Guarda Forestal de la «Torre del Vinagre» en Cazorla (Jaén). Relacionado con ese trabajador olvidado y que vela en la sombra por la seguridad de los bosques, representado por el apoyo del brazo en un tronco de árbol, símbolo de esa naturaleza que es el motivo de su trabajo.

Escena de «pasión y reyerta gitana» es un conjunto de personajes, estratégicamente situados con navaja en mano que nos permite apreciar en ellos una perspectiva y movimiento de los extraordinarios cuerpos. Su idea era tallarlos en madera.

De igual modo el «friso de los caballos» entre la humareda del polvo del movimiento en agitadas actitudes, lo dibujó incluso a gran tamaño para modelarlo y tallarlo en madera.

Apreciamos la diversidad dibujística de Constantino en el campo arqueológico y más aún en sus diseños costumbristas de amplia temática encontrando en ella una dimensión satisfactoria.





CATÁLOGO



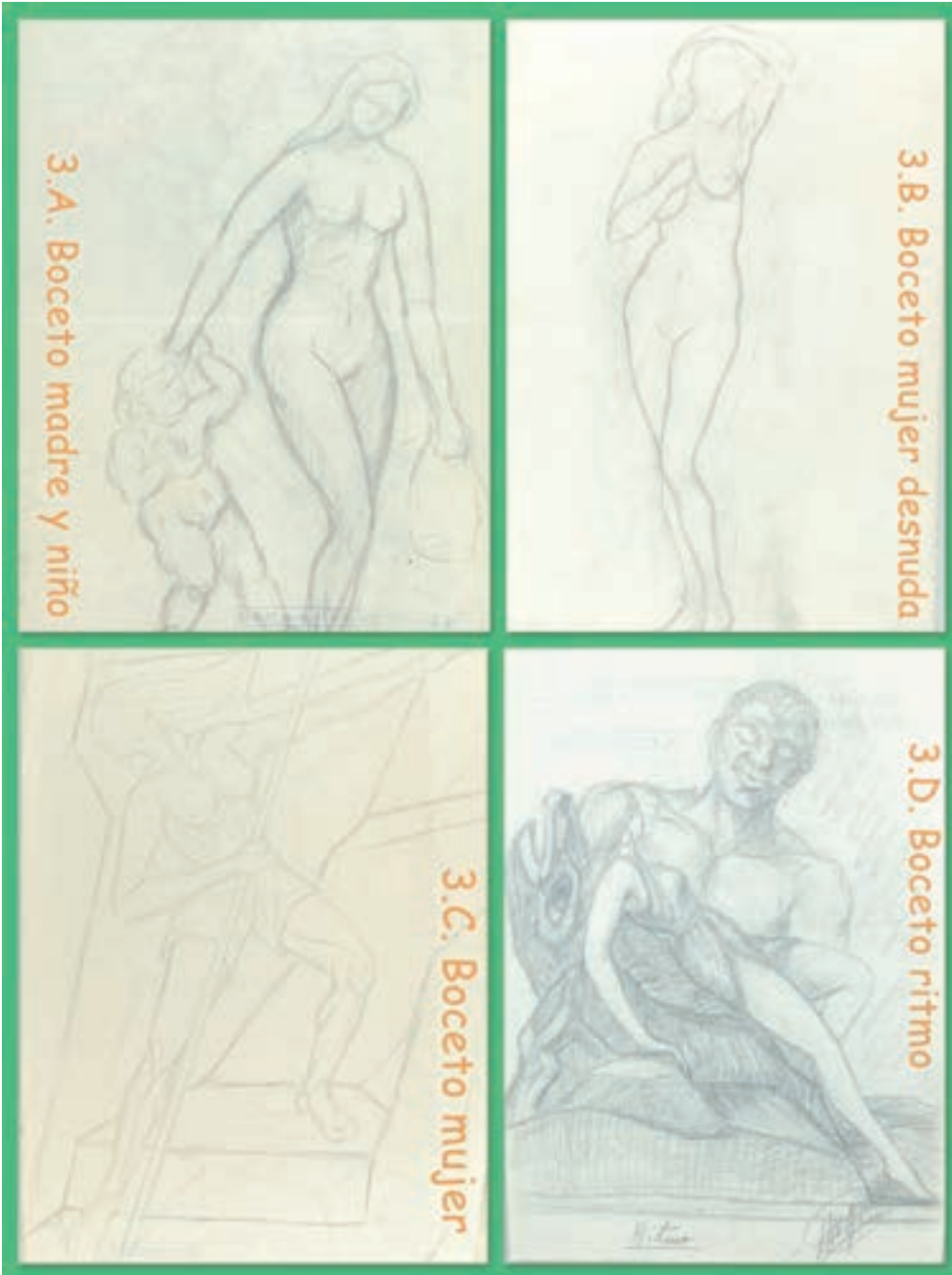






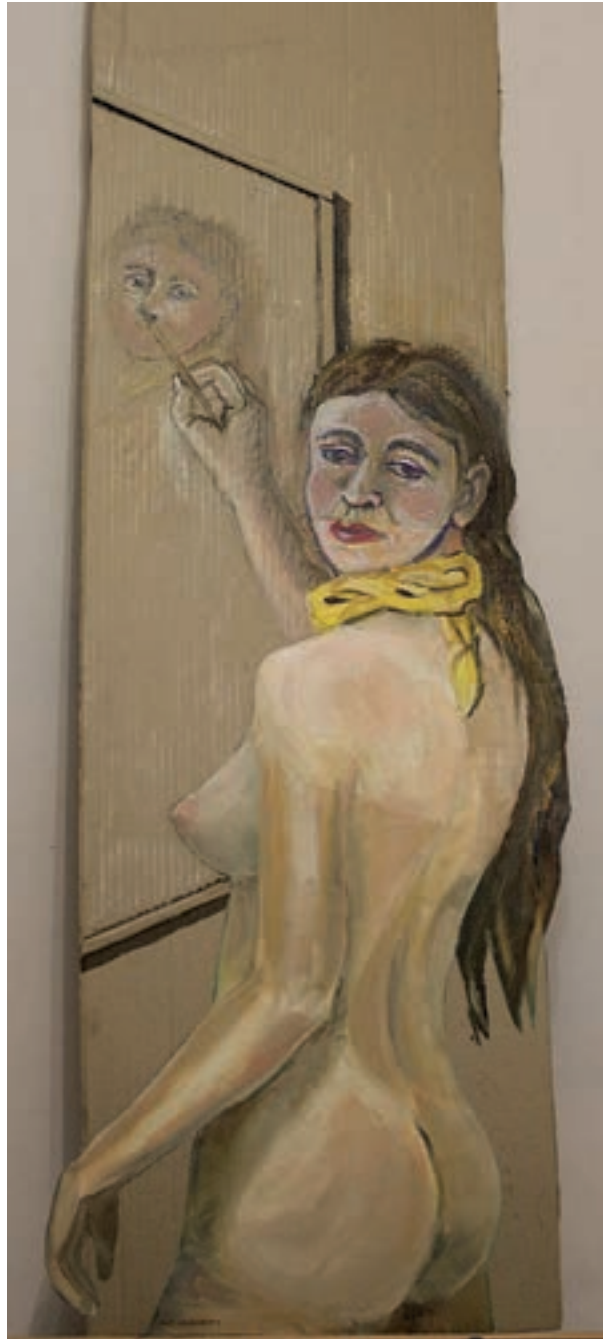










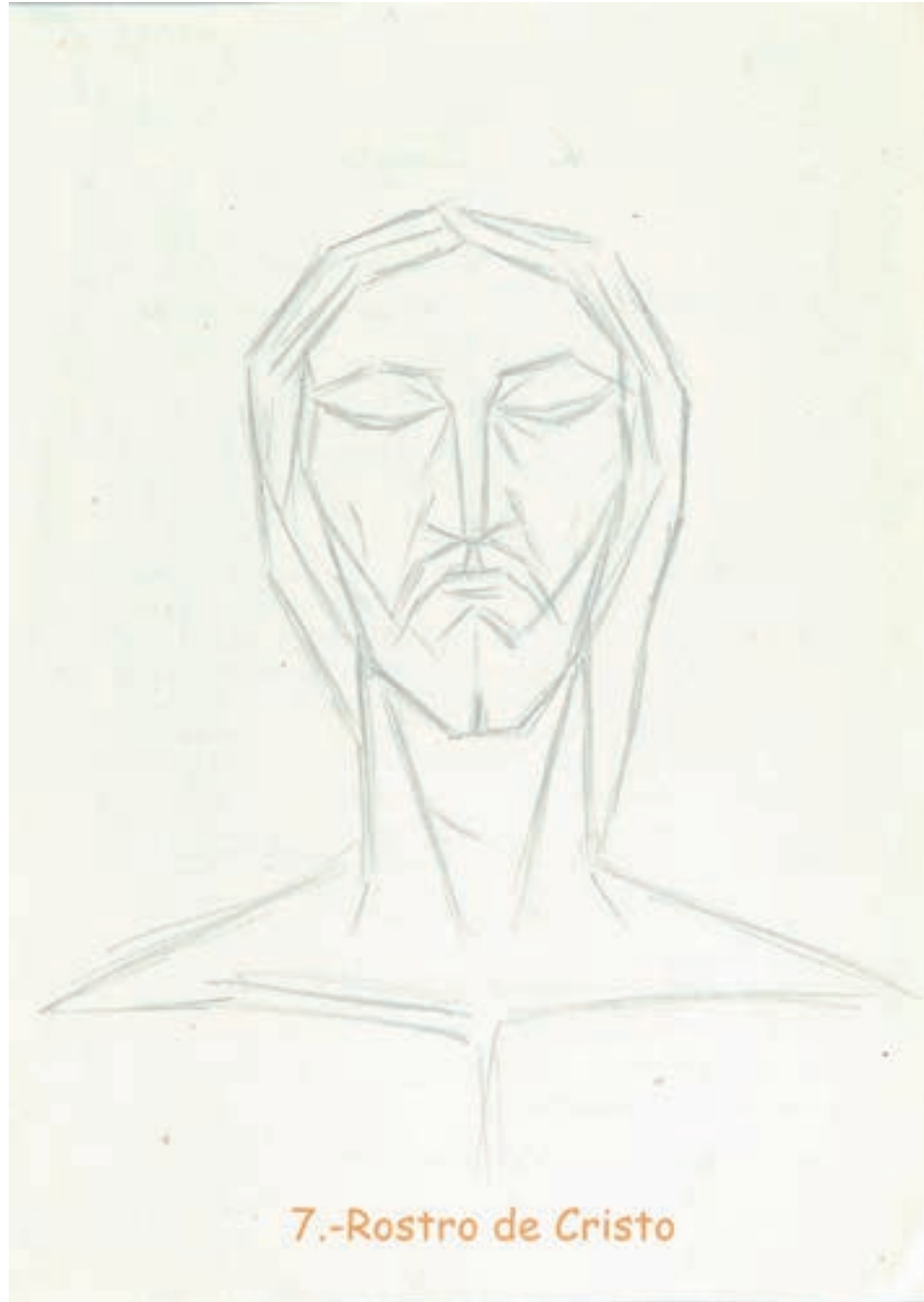








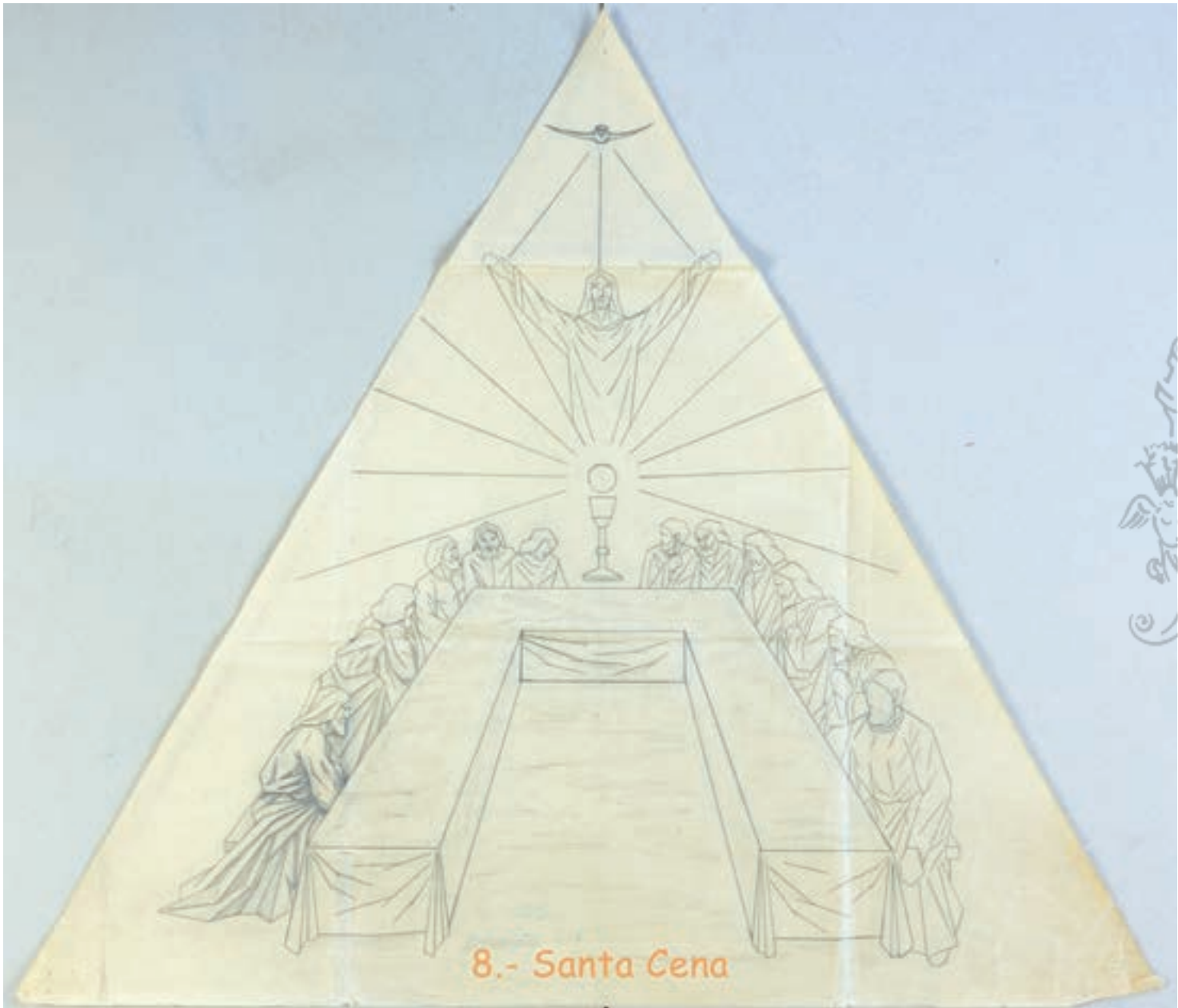


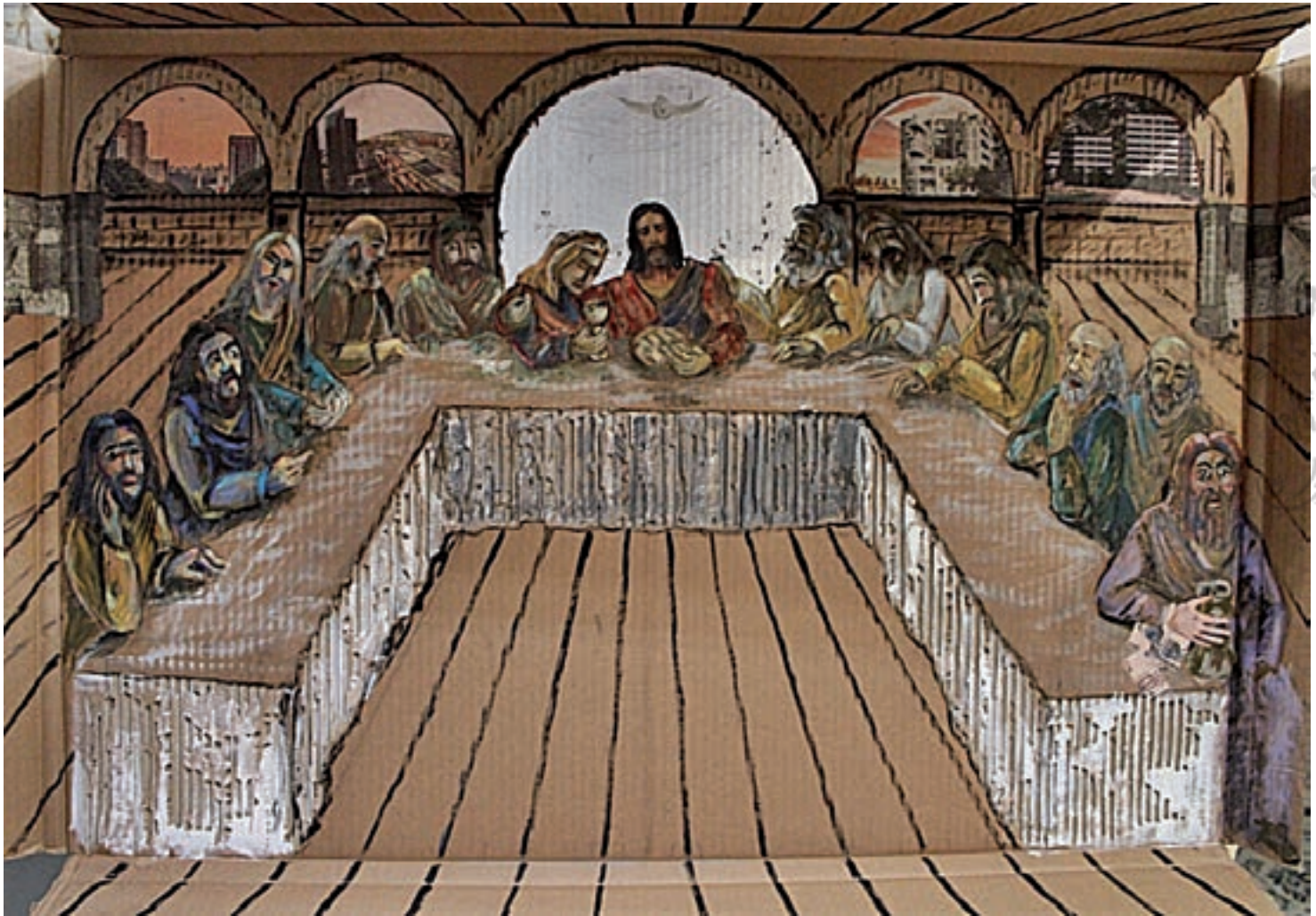


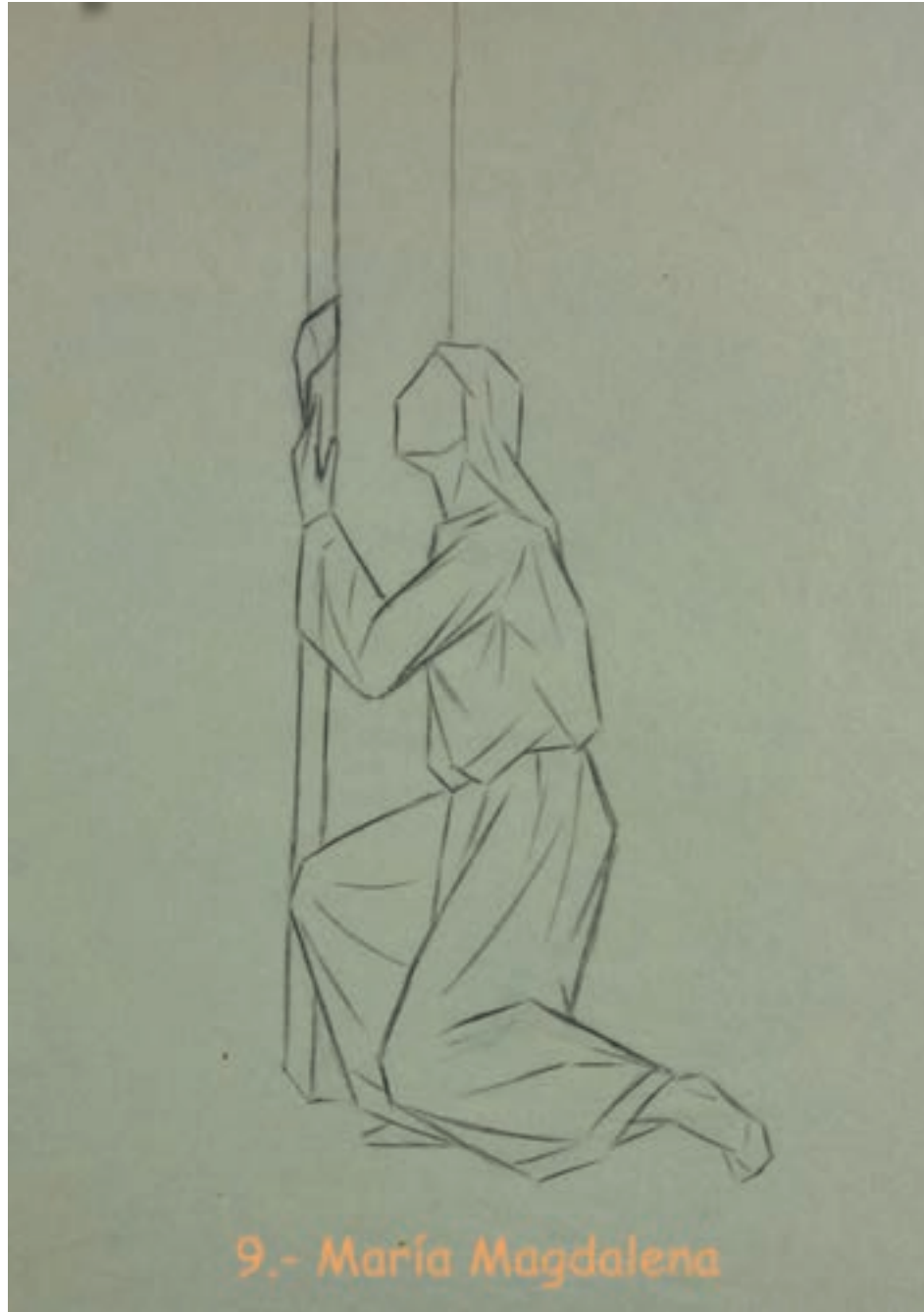
7.-Rostro de Cristo















Danza del Fuego

madera de nogal



10.A- Danza del fuego



10.B-Valz Mephisto



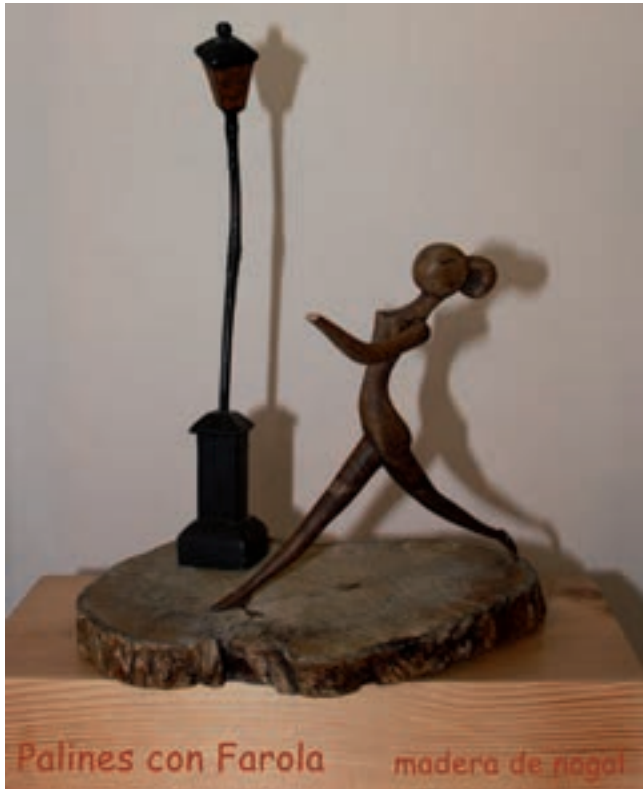
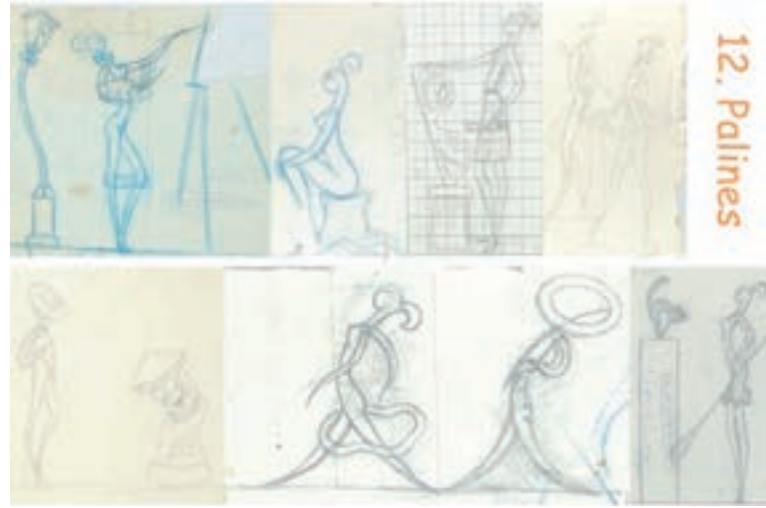
10.C- Danza del fuego













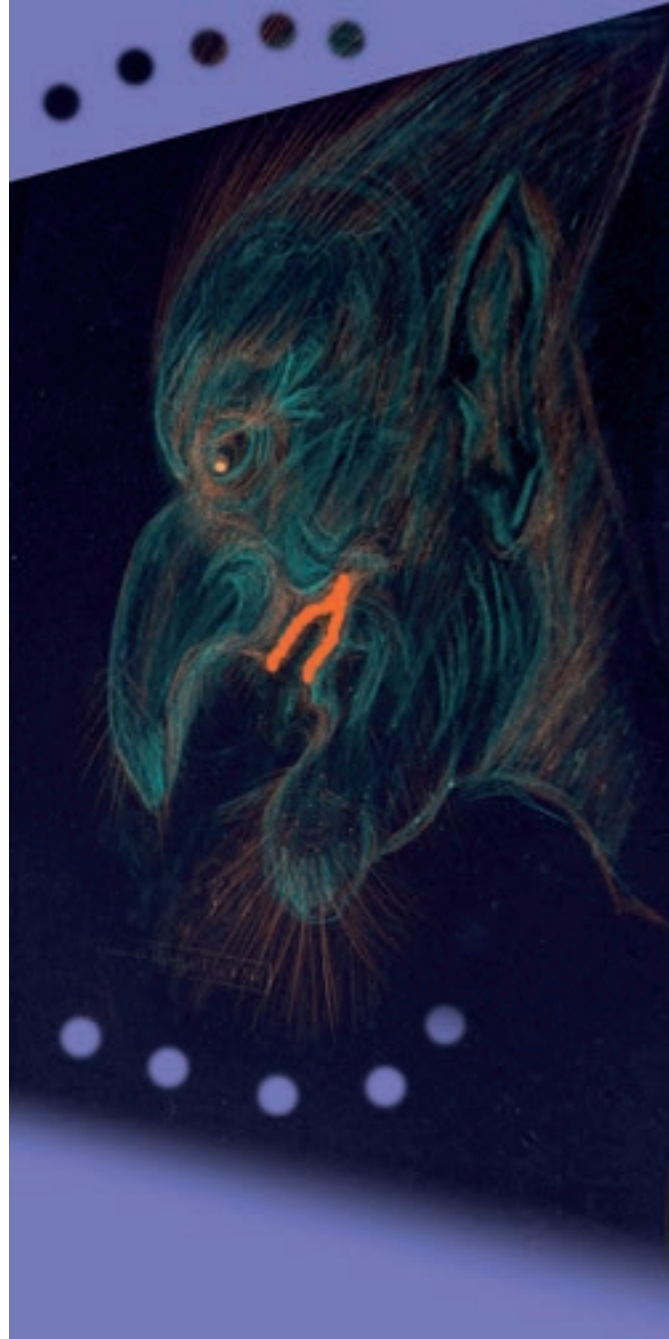


13. Mujer sin cuerpo



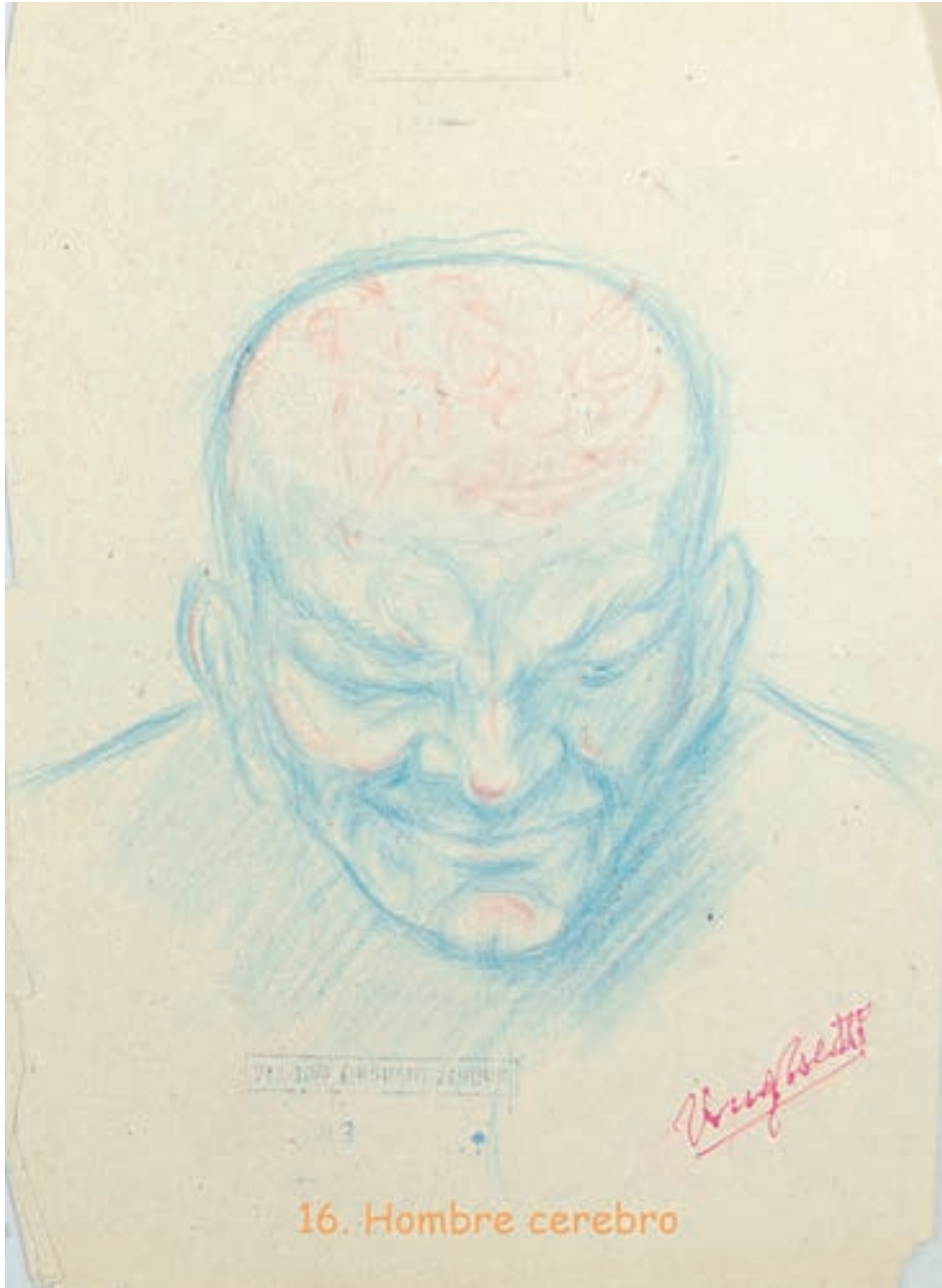






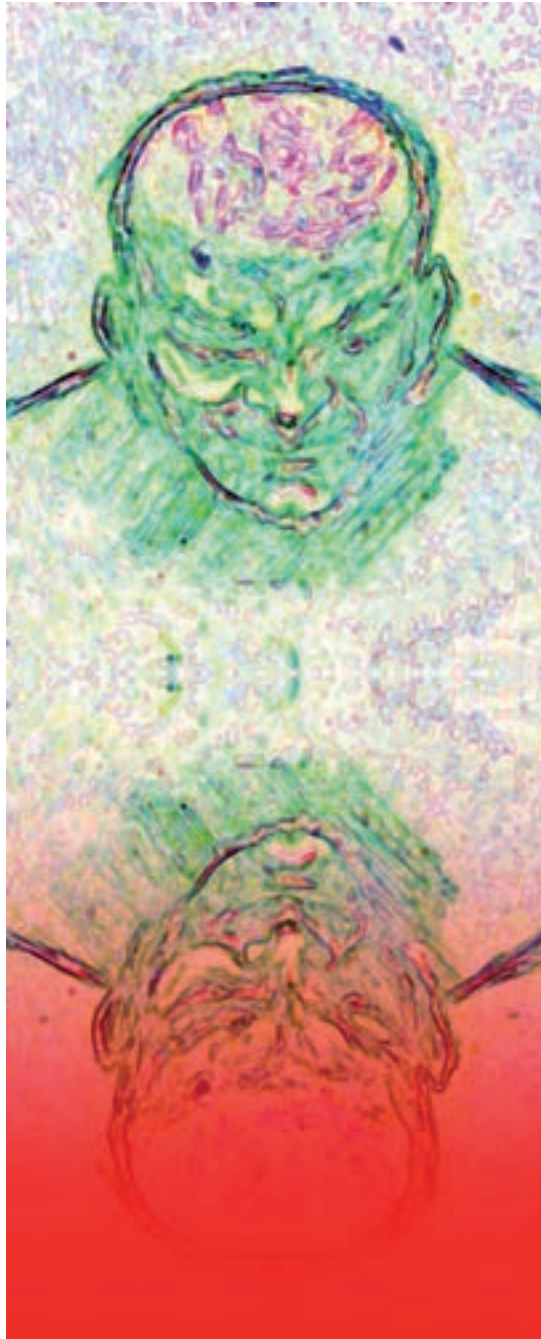






16. Hombre cerebro







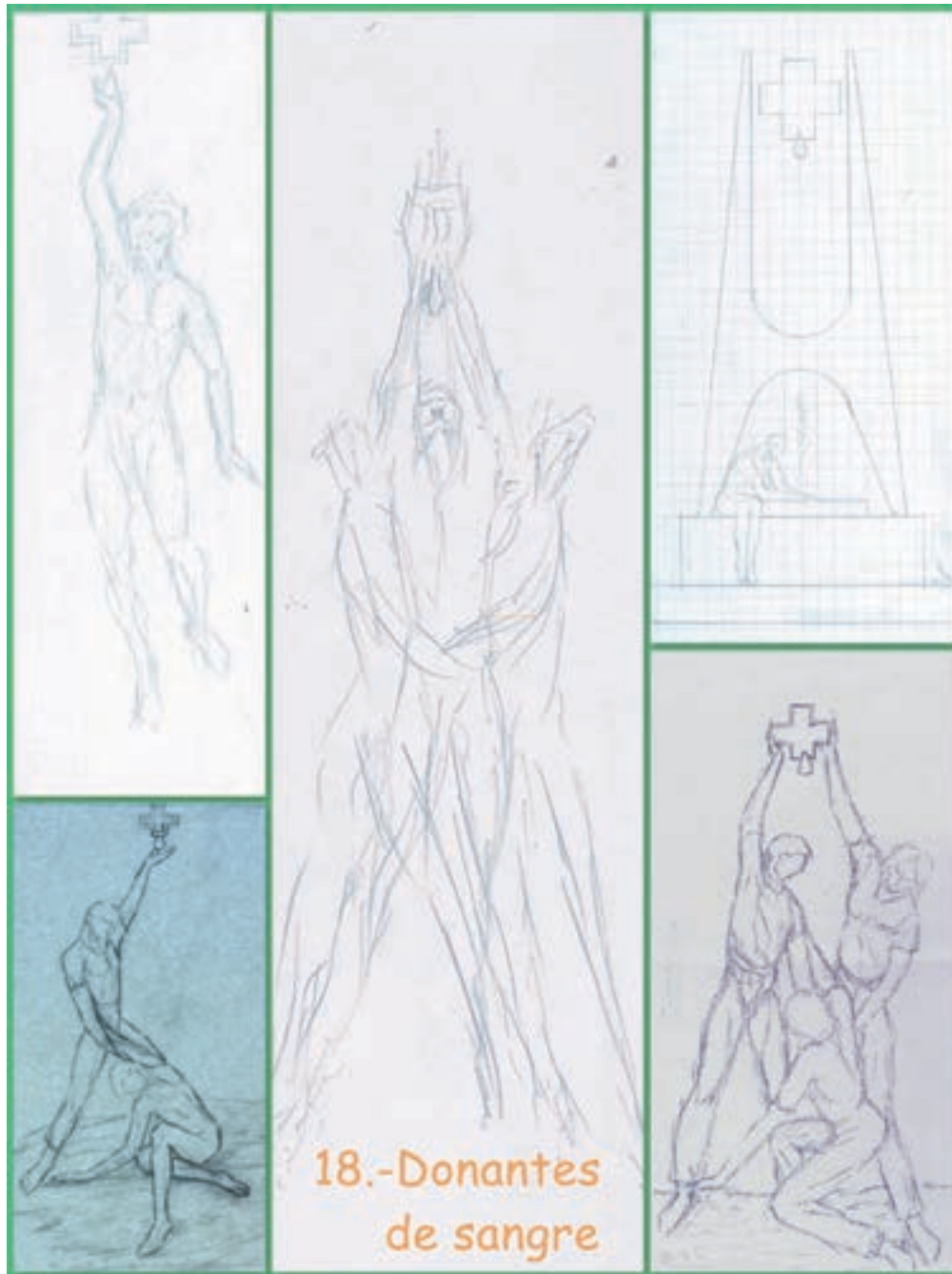
17.B. Fons Sapieniae

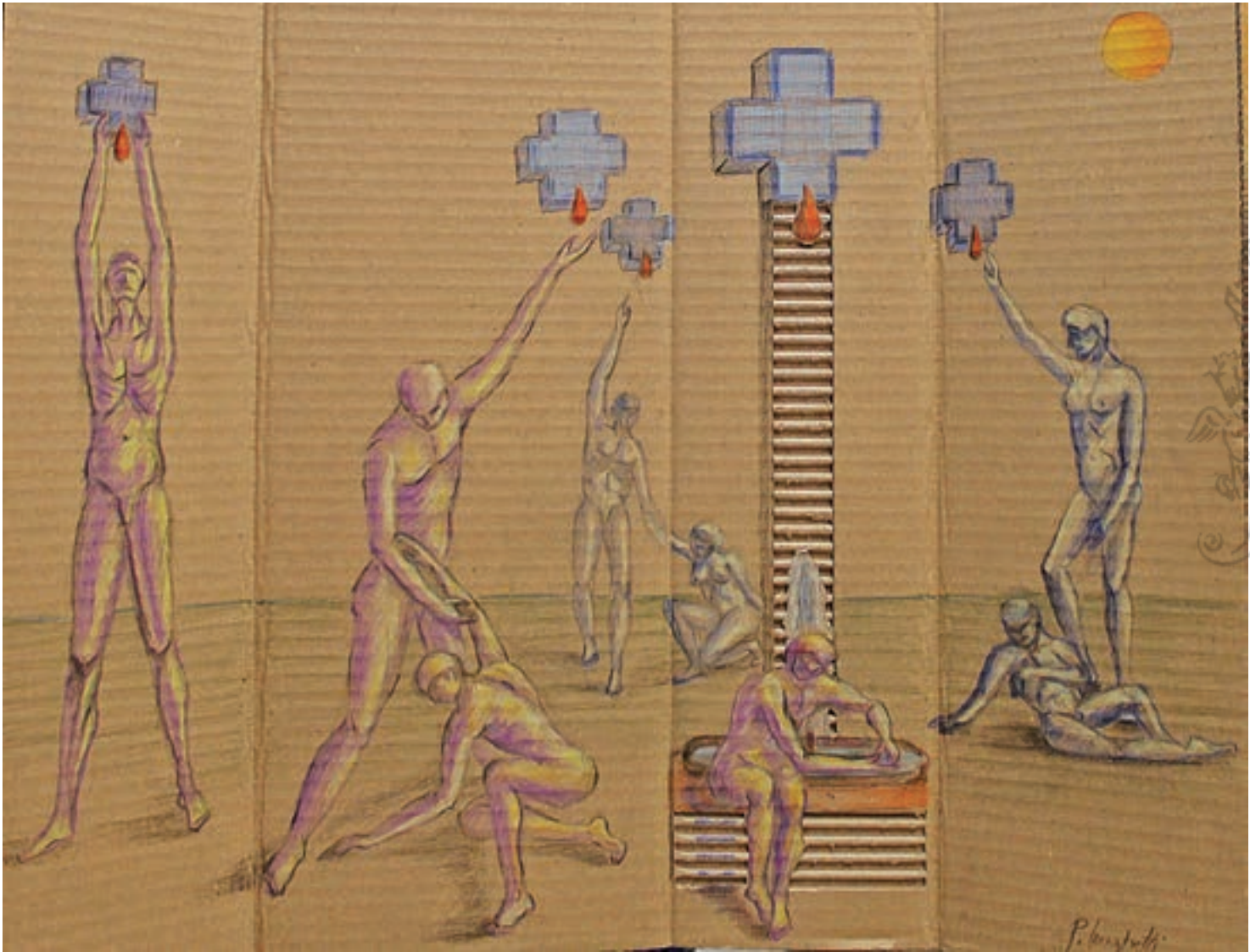


17.A. Fuente de la vida



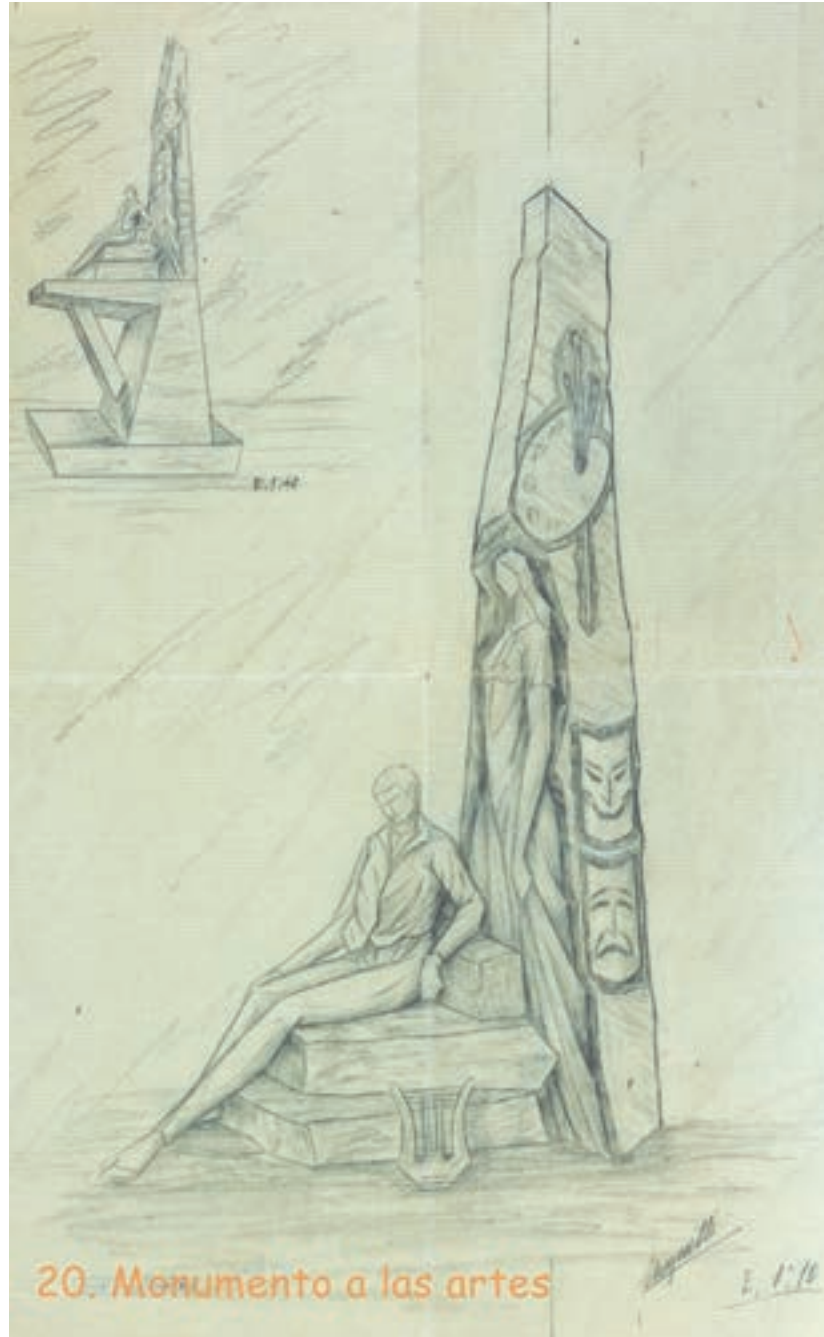




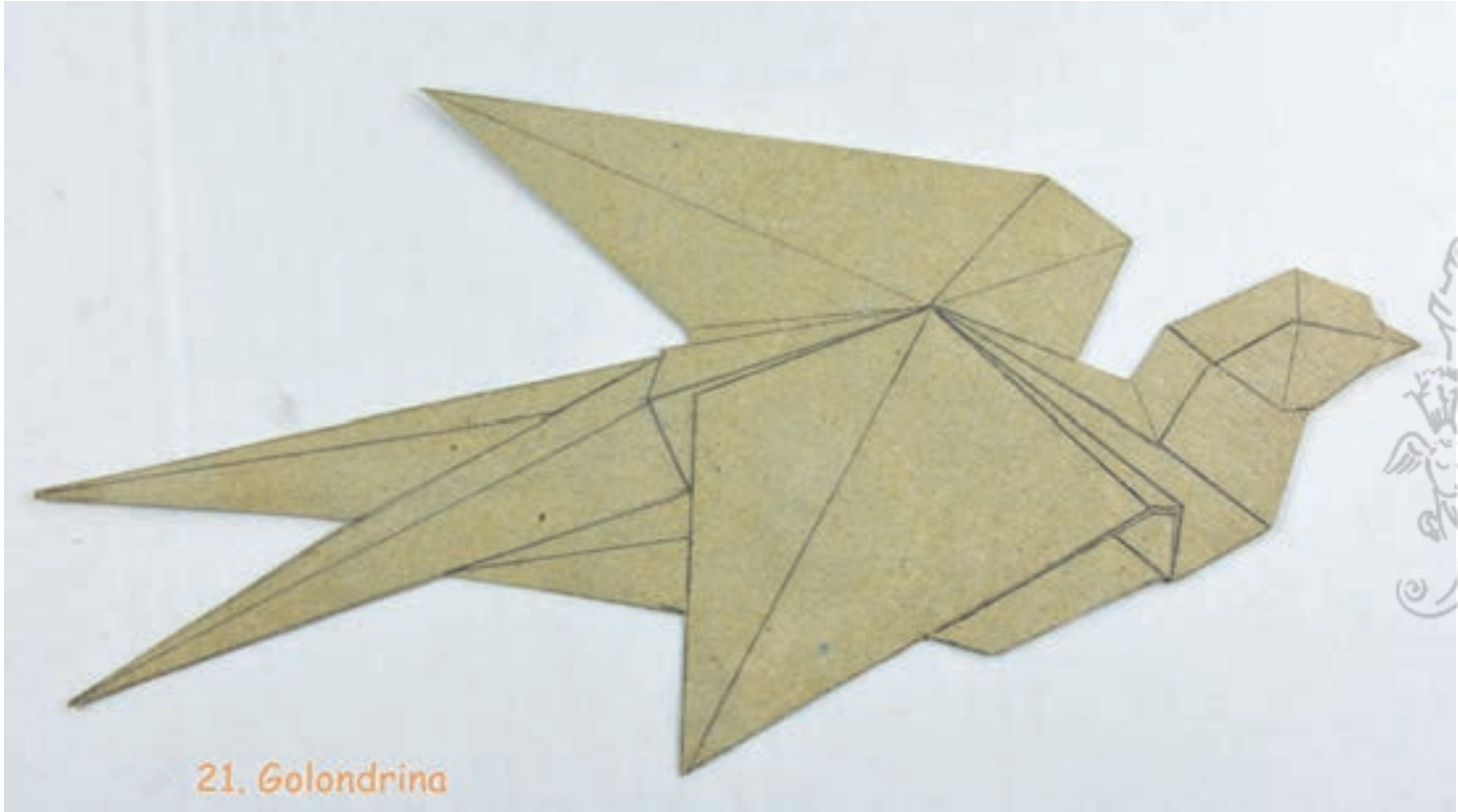






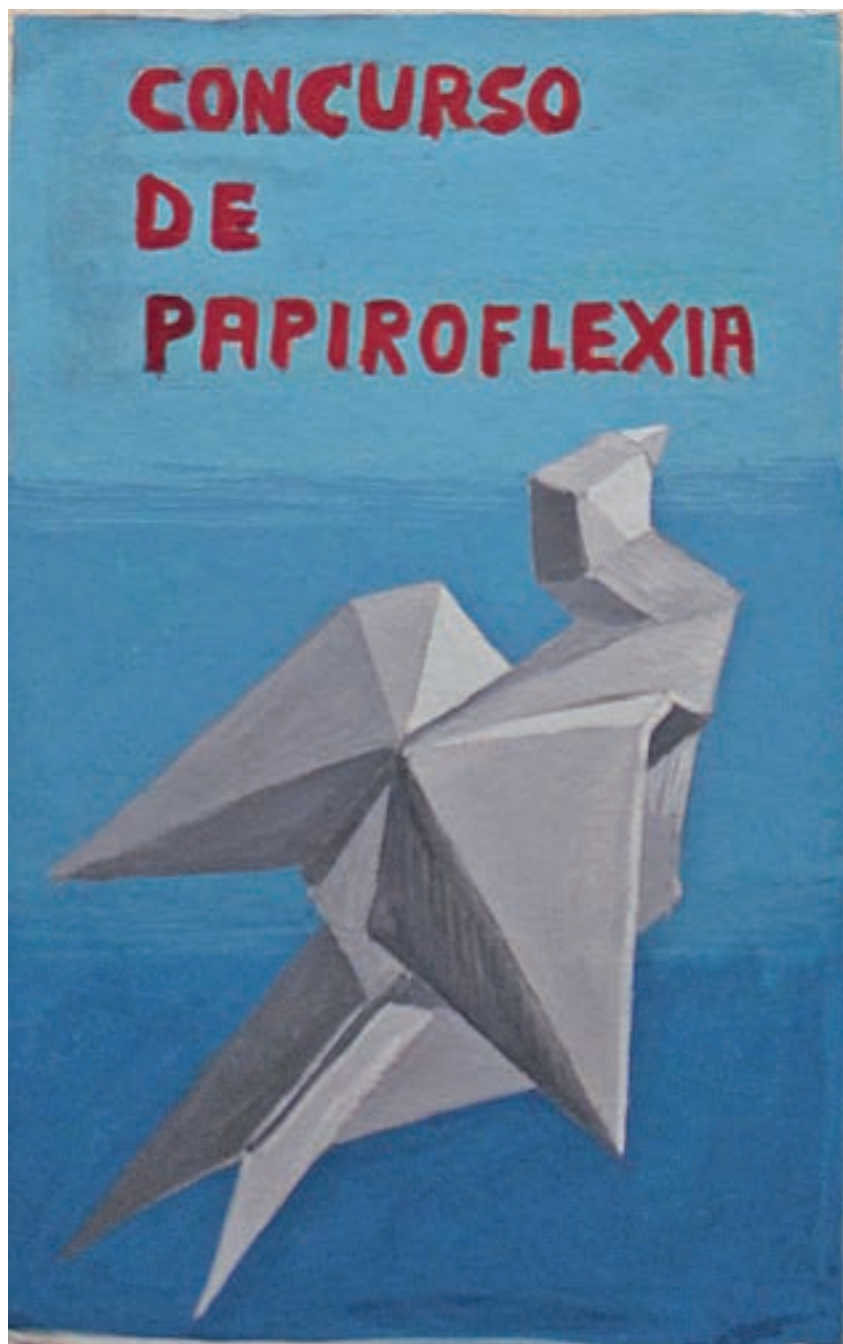




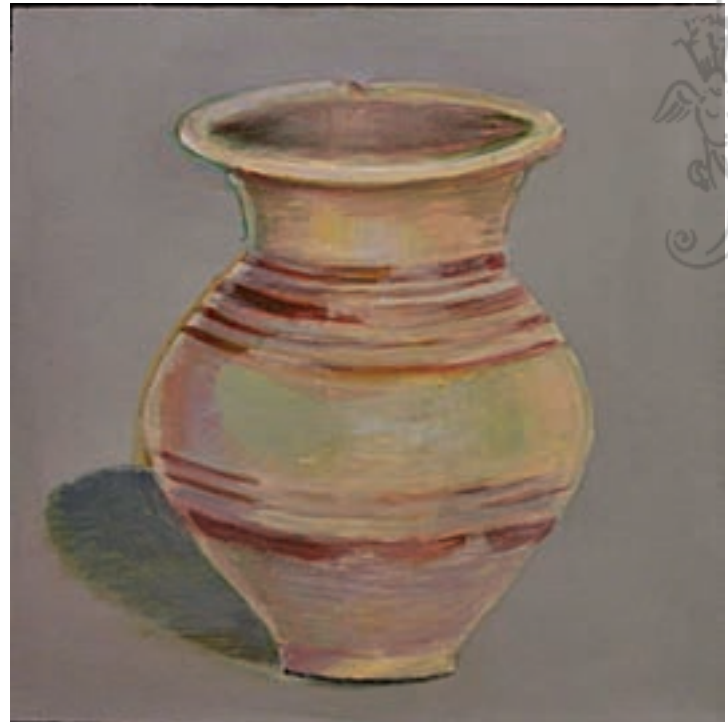
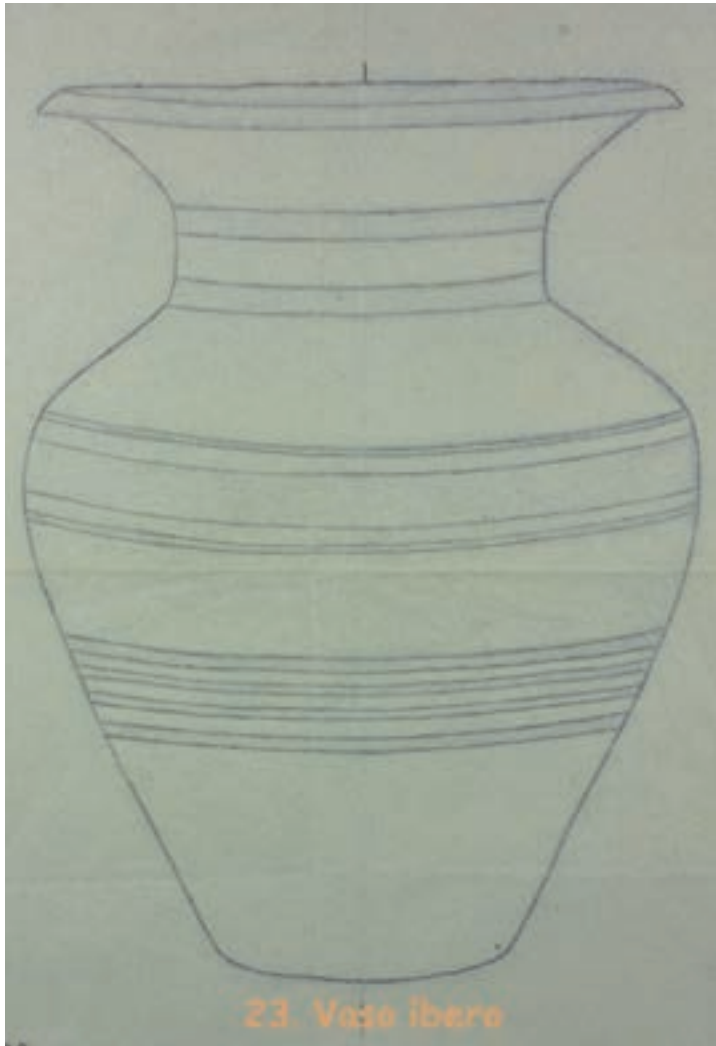


21. Golondrina











Vieja Campesina

madera pino ensamblada





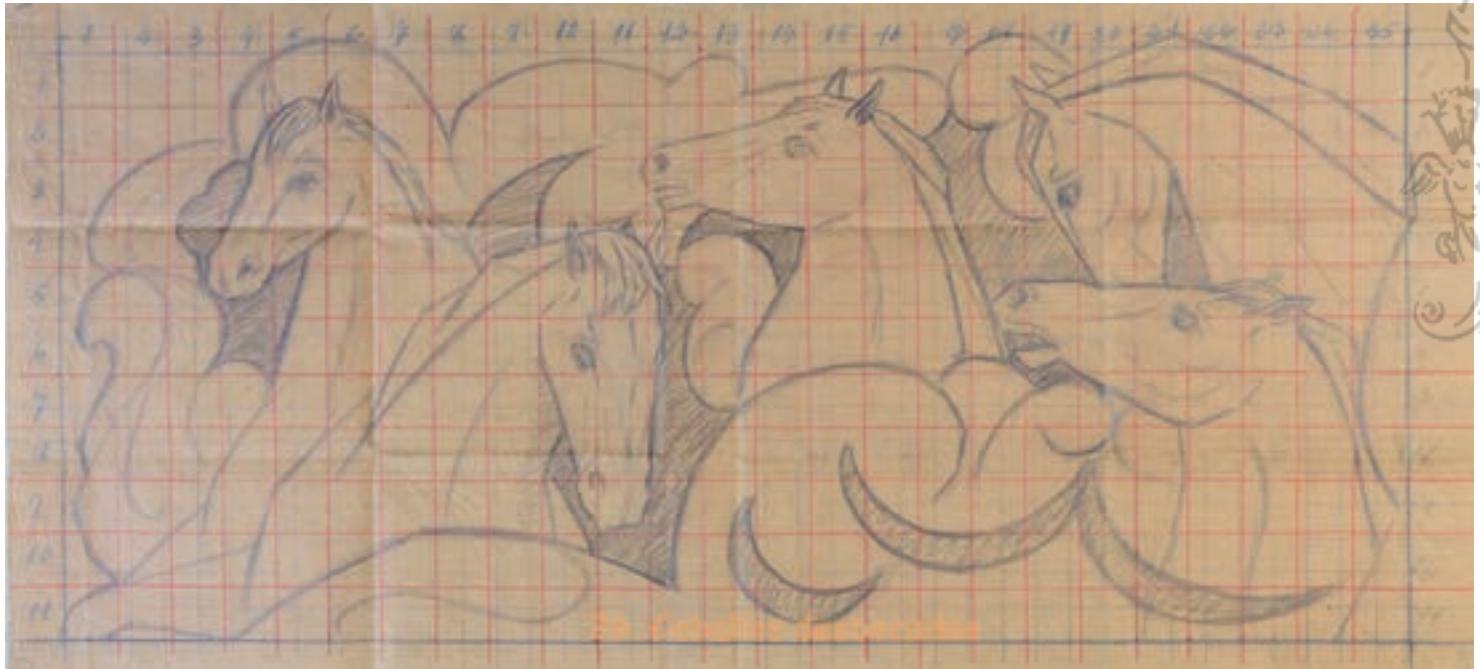
25. Viejo Campesino



Viejo Campesino

madera pino ensamblada









27. Recogiendo aceituna



Recogiendo aceituna

escayola







28. Brindis taurino







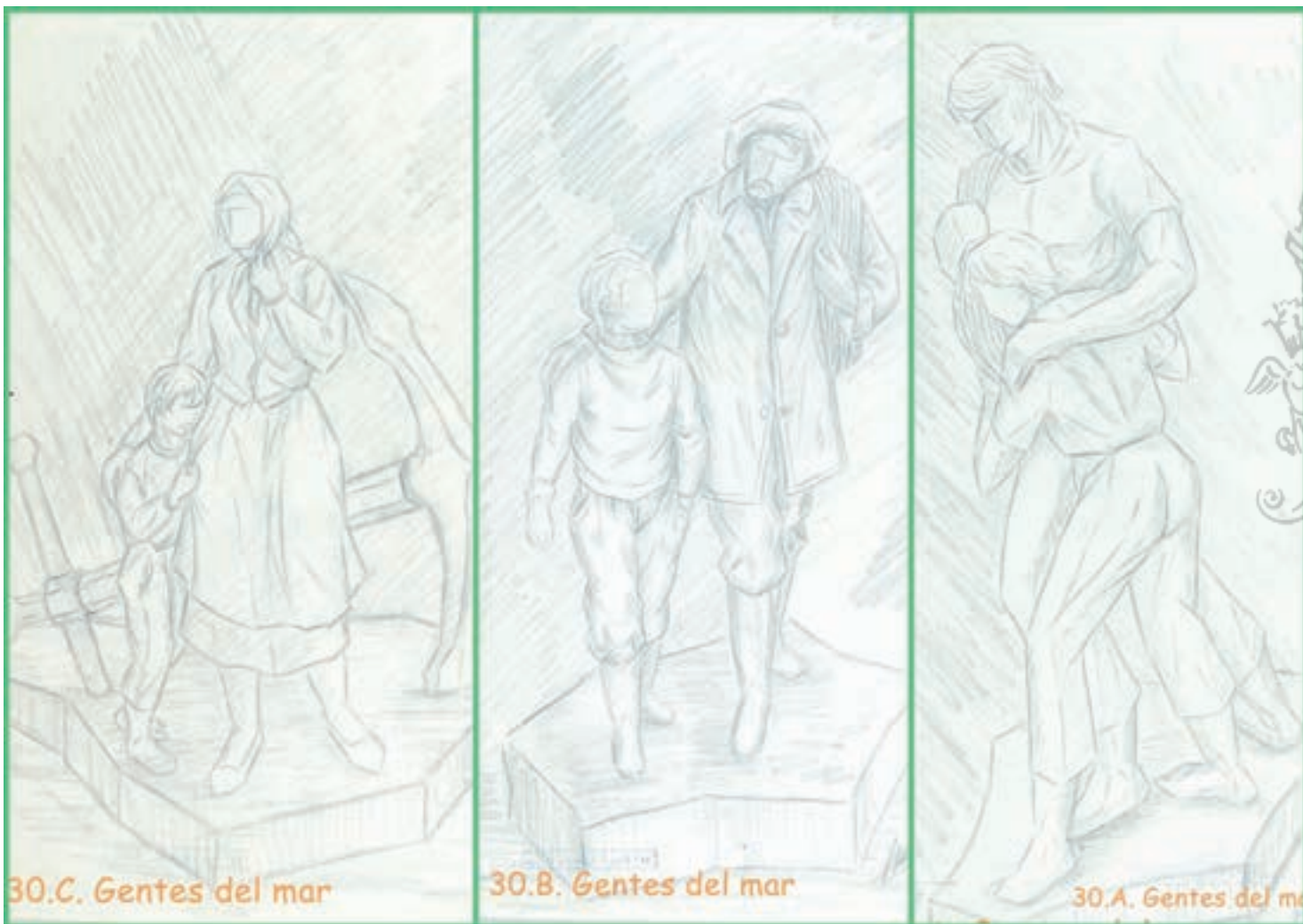
29. A. Reyerta gitana



29. B. Reyerta gitana. Detalle











DESCRIPCIÓN DE LOS BOCETOS Y LAS INTERPRETACIONES

0. **«Constantino Unghetti».** Busto de Constantino realizado en barro cocido blanco y policromado para darle un aspecto más realista y expresivo.
1. **«Mary Paz bebé».** Boceto a lápiz realizado como apunte lleno de ternura.
1. bis. IDEM.- Acrílico sobre lienzo de en formato vertical para darle más importancia a la cama y destacar a la bebé.
2. **«Fotografías»**

A.–Felicidad hasta en ello. B.–Esculpir ya. C.–Un canto de libertad. D.–Dos universidades. E.–No se debe hacer. Son una representación de las muchas fotografías que Constantino me hizo y que supo captar emociones como la tierna maternidad, «los inicios en la escultura», promover al estudio, la espontaneidad, la buena educación. No existía el posado, solo hacía falta saber ver.
2. bis. IDEM. Fotografías transformadas y coloreadas con lápices de colores. Enmarcada con passe-partout de cartón parece como que acaba de salir de un cajón-recuerdo.
3. **«La figura humana desnuda (A, B, C, D)».** Ha sido para C. Unghetti parte muy importante de su trabajo artístico. Las formas y volúmenes de hombres y mujeres eran su «leitmotiv».
3. bis. IDEM. Heredé el interés por la figura humana en su anatomía. Pequeños torsitos que realicé en barro cocido (rojo y blanco) y bronce, son parte de la inspiración en esos dibujos.
4. **«Esculpióse a sí mismo».** Un artista que se hizo a sí mismo, tiene que hacer un alegato de esta situación tan importante en su vida. Basándose en las formas geométricas que dibujaba y luego ponía imágenes dentro.
4. bis. «Pintóme a mí misma». Una pintura en óleo y acrílico sobre lienzo y cartón, que recrea el hacerse a una misma, por mi condición de hija sola. Tratada como un autorretrato al desnudo sin serlo.
5. **«Humanizado».** Un tronco de árbol, cuyas ramas se abren como brazos suplicantes ante su tala indiscriminada. Un grito ecológico, premonitorio de lo ocurrido en la actualidad y en su propia casa con la palmera que sesgaron los nuevos propietarios. Sensible a la naturaleza y contra los incendios de nuestros bosques.
5. bis. IDEM. En soporte de cartón formando un tríptico se simula un paisaje con un lago y un hombre verde de espaldas pintado en óleo sobre lienzo, sirve de tronco a las hojas de palmeras realizadas con las rasgaduras del cartón y con lápiz de color. En los laterales del tríptico sobre hojas caídas de palmeras unos textos que denuncian la insensibilidad de la tala del árbol.
6. **«Padre Nuestro».** Dibujado este boceto con lápiz azul y con el título suscrito. Una figura de un monje, que le remitía a un mundo conocido por la convivencia con unos parientes cercanos.
6. bis. IDEM. Realizado sobre cartón con marco incluido y pintado con tempera plateada. Collage (arpillera y rosario) y dibujo con ambientación en una celda.
7. **«Rostro de Cristo».** El estudio de formas para la realización de sus obras iba a veces por partes. Este es un ejemplo.

7. bis. IDEM. Este rostro de Cristo de la Santa Cena me sugiere realizar en cartón y collage, como un complemento al anterior, el Santo Rostro de Jaén. Pintado el marco con polvos dorados. Buscando la texturas del cartón rasgado y Jaén sugerido a sus pies.
8. «**Santa Cena**». De los diversos estudios sobre esta temática, he elegido esta con una disposición en diagonal porque es muy creativa y original. La imagen excelsa de Cristo se eleva de lo terrenal.
8. bis. IDEM. Recurriendo al cartón como soporte y aprovechando un tríptico que embalaba una propaganda farmacéutica, me dispuse a elaborar una caja espacial. Tomé como referencia la mesa del boceto referido y la obra de Andrea del Castagno y Leonardo Da Vinci en el Renacimiento. Mi toque expresionista y mi atención sencilla y natural del momento se mezclan con el poder del capitalismo (Judas), ubicándolo en la época contemporánea con el paisaje de fondo y los euros.
9. «**María Magdalena**». Aunque no trabajaba con modelos tomé a un amigo para que le posara y ver la disposición de las piernas. Parece que fue uno de esos encargos fallidos. El amor de la Magdalena por Cristo queda patente en la disposición del cuerpo, sin necesidad de dibujar el rostro.
9. bis. IDEM. La idea de utilizar el cartón como soporte y el acrílico nuevamente surge de poder jugar con la textura del cartón para el lignum crucis. La expresión de la Magdalena tiene que ser impactante, besando la Cruz desnuda de Cristo.
10. Tríptico «**Mephisto Valz (A)**» y «**Danza del fuego (B, C)**». Amante de la música y conocedor de la obra de Liszt y Falla, realiza estas dos apuntes. Trabajado en negativo, sacando las luces con carboncillo y sanguina, consigue una idea terrorífica. Liszt es uno de sus clásicos favoritos.
10. bis. IDEM. En un tríptico sobre cartón y pintado con acrílico, aparece el rostro satánico de Mephisto junto a dos apuntes más sobre la danza del fuego con cuerpos lascivos desnudos de dos mujeres que bailan entre las llamas. Ambas piezas musicales están relacionadas por su carácter expresivo y a la vez diabólico, unidos en un tríptico cuyas «tapas» al cerrarse cuentan brevemente la historia de las dos obras en cuestión.
11. «**Momento musical**». Un boceto en lápiz azul representa un momento musical en el que un viejo violinista con una musa imaginada se encuentra en ese momento de descanso, como tratando de volverse a inspirar.
11. bis. IDEM. Sobre lienzo y en formato alargado, al acrílico y collage, represento una joven desnuda que es una fotografía de la representación de la música que forma parte de la iconografía del Ayuntamiento de Málaga. Sentado y con un rostro senil y agotado aparece el viejo violinista. Ambos ubicados en un idílico soporte que los une. Con fondo gris que neutraliza la imaginación.
12. «**Palines**». Una serie de bocetos e incluso algunas piezas realizadas en madera, sirvieron a Constantino para salir del clasicismo y darle una clave de humor a la existencia (surrealismo). Algunas las pudo realizar en bulto redondo y otras solo quedaron en un boceto. La temática está ligada por lo general con las presumidas señoritas de cuerpos esbeltos y poderosas razones.
12. bis. IDEM. Al tratarse de diferentes imágenes les he querido dar un nexo de unión entre ellas y llevarlas al relieve, por lo que he formado una historia con

un mensaje; «Ilumina la creatividad/ Veamos mejor el arte/ Envía el mensaje/ No elimines a sus personajes». Barro cocido blanco.

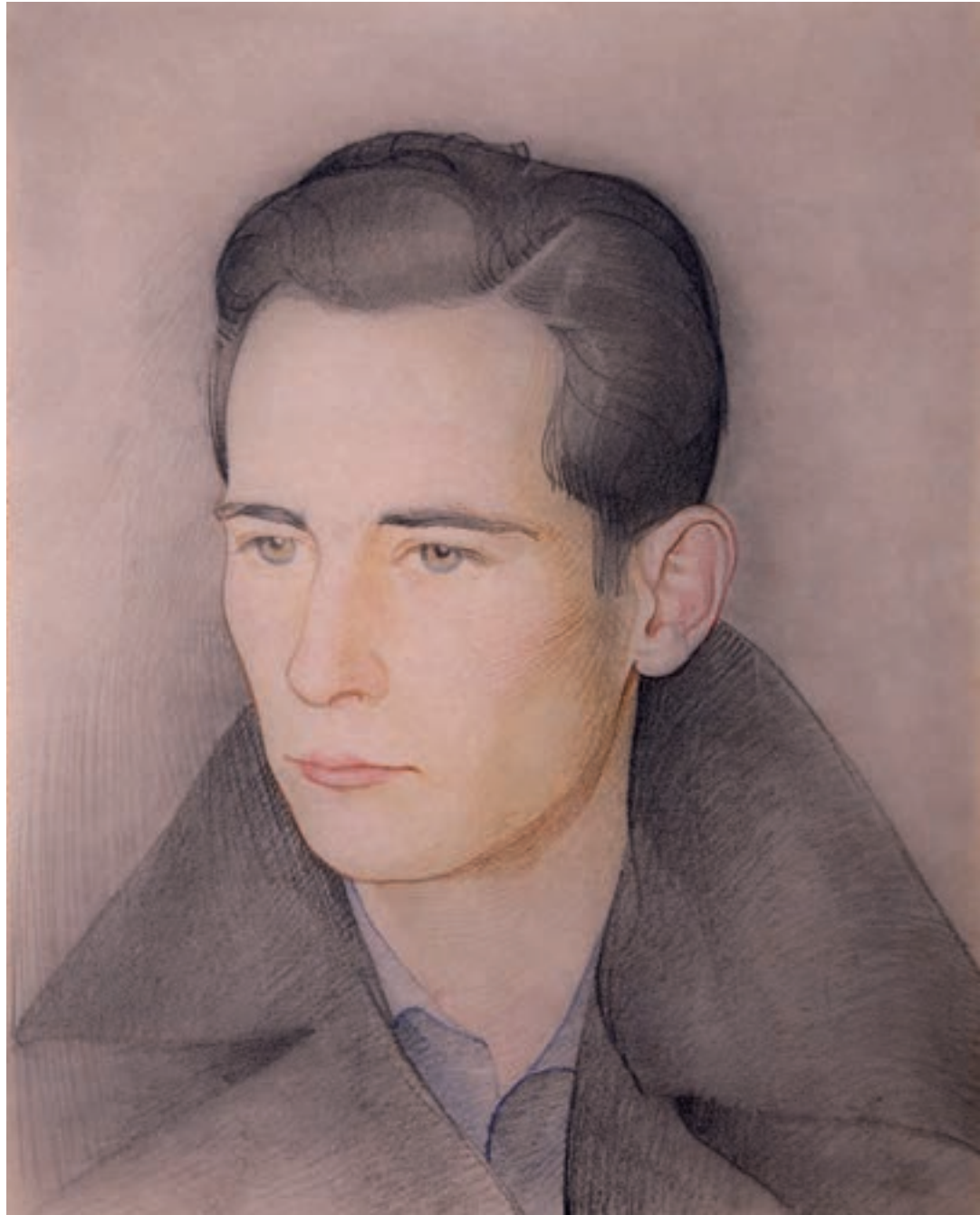
13. «**Mujer sin cuerpo**». En clave grotesca y con el surrealismo de lo onírico, realiza Constantino una mujer deformada o puede que solo una visión deformada de una mujer fatal en la que solo interesa en el hombre aquello que resalta en ella.
13. bis. IDEM. Una interpretación de las múltiples que esta temática inspira y que realice como una fotografía antigua de una gitana que te embruja.
14. «**Diabesco**». No menos sorprendente el rostro de lo que pudiera ser cualquiera de esos seres fantásticos de película. La enigmática figura entronca con la anterior pero con un toque de malicia diablesca.
14. bis. IDEM. Transformando esta imagen que me sugirió trabajarla en negativo y realzarle sus ojos y boca. Un ser misterioso que podría ser el alma oscura y maliciosa de un hombre.
15. «**Hombre Jorobado**». En línea con la mujer sin cuerpo, este hombre deforme se incluye en el surrealismo fantástico. De mirada interrogante provoca inquietud.
15. bis. IDEM. Transformación del boceto donde también en negativo destaco la cara, una mano y un pie. El verde fosforescente impacta aún más en su deformidad y agresividad.
16. «**Hombre cerebro**». Dibujado a lápiz rojo y azul. En línea con los tres anteriores se observa un rostro de sonrisa maliciosa y burlona con el cerebro abierto y en el que sugieren algunas figuras.
16. bis. IDEM. También transformado el dibujo con múltiples colores, donde destaca el cerebro seccionado y cuyo reflejo es en un lago de sangre, con lo que se acrecienta su impresión sanguinaria.
17. A. «**Fuente de la vida**» B. «**Fons Sapientiae**». Aquí Constantino se interpreta así mismo. desde una fotografía que realizó a su hija con su mujer sacó varias maternidades añadiendo diferentes niños. Tal vez en su deseo de haber sido padre más veces. Simboliza la enseñanza materna como fuente de la vida.
17. bis. IDEM. Transformando la fotografía he resaltado las imágenes más que el paisaje. Trabajado con lápiz de color.
18. «**Donantes de sangre**». Varios bocetos realizados para este monumento que apoya la solidaridad humana y la entrega al necesitado. La gota de sangre cae en una fuente de agua que a su vez es símbolo de la vida.
18. bis. IDEM. La idea de la solidaridad la he plasmado sobre cartón en un dibujo a lápiz de color, a modo de cuadríptico, donde varios individuos necesitan de la ayuda y sus diferentes cruces con gota de sangre.
19. «**Mujer ahogándose**». Pertenece a una de las tres figuras del monumento a las Inundaciones de Beas de Segura (Jaén). Una mujer que se convirtió en símbolo del horror del desbordamiento del río Segura. Todo el mundo la vio como perdió la vida. El horror se aprecia en su cara en la obra definitiva realizada en caliza.
19. bis. IDEM. Con esta obra viví mi infancia y aún conservo la escayola original. Aún conservo la escayola original. La amargura de la cara es impactante. Sobre cartón y lápiz pastel he pretendido conseguir la dulzura de la piel de una mujer joven y en contraste con el tronco de árbol en cartón rasgado.
20. «**Monumento a las artes**». Como en una sintaxis simbólica se han representado varias de las artes

que se ven por la cara dibujada. El artista se apoya en unos libros con la musa de las artes detrás, que tiene todo un carácter. El pedestal que ensalza estas figuras es de una originalidad geométrica que no eclipsa la belleza de las imágenes.

20. bis. IDEM. También con soporte cartón, carboncillo y polvos dorados, he realizado esta interpretación que ya hice sobre la pared y en la que me he basado. La musa que es la poesía (corona de laurel) lleva unida la danza en el brazo y la música en un pentagrama de las telas. Los artes plásticas quedan junto al artista que es un joven algo bohemio y situando la escena en un ambiente aparecen los arcos de cartón rasgado en el fondo que simbolizan la arquitectura. El teatro queda expuesto en las máscaras del telón que abre esta escena.
21. «**Golondrina**». Una plantilla esquematizada de una golondrina que Constantino realizaba para sus alumnos de la Escuela de arte «José Nogué» (Jaén). De este modo realizaban ejercicios de planos de talla. Símbolo de libertad.
21. bis. IDEM. La plantilla la utilicé para anunciar un concurso de papiroflexia en un cartel como ejercicio en la facultad de Bellas Artes. Siempre había visto estas imágenes que realizaba en planos y que me parecían tener la influencia del cubismo.
22. «**Crátera Griega**». Debido a su trabajo en el Museo de Jaén, los dibujos de las piezas restauradas por él, fueron numerosos. Destaca esta importante pieza griega, que dibuja a tinta china por los dos lados.
22. bis. IDEM. Realizada en acrílico sobre lienzo de fondo negro, para darle mayor majestuosidad. Esta pieza estuvo en mi casa para restaurarla con el máximo cuidado. Una pieza bella como toda la cerámica de figuras negras sobre fondo rojo. De menor precisión que las originarias de la Grecia clásica. He pretendido sacar sus calidades.
23. «**Vaso íbero**». Constantino estaba entusiasmado con el arte íbero y su cerámica de líneas de gran belleza y sencillez. Sin más detalle decorativo que dos bandas en color almagra.
23. bis. IDEM. En acrílico sobre lienzo de fondo gris, que realza la calidad de su barro blanco y la suave decoración de sus bandas almagra. La sencillez es lo que me llamó la atención.
24. «**Vieja Campesina**». Dibujada con lápiz azul sobre soporte de papel de periódico. Unas líneas sencillas resumen los volúmenes de una mujer típica de cualquier pueblo de la España en blanco y negro. Esta obra la realiza Constantino en madera uniendo piezas en diferentes sentidos y pese a sus 80 años de vida no tiene grieta alguna.
24. bis. IDEM. Me he centrado en trabajar la cabeza de la anciana sobre cartón con carboncillo y collage. He crecido con esta pieza y su pareja siendo parte de mi existencia y de mis sentimientos. Quería realizar la expresión que esta mujer tenía para mí.
25. «**Viejo Campesino**». Realizado en una hoja de bloc con una textura más rugosa. Al igual que su compañera es un hombre de pueblo que Constantino tenía muy visto y que obtuvo la medalla de oro de una exposición internacional. Descrito perfectamente con el gesto bonachón y pensativo.
25. bis. IDEM. Igual técnica que en la vieja. He realizado también la cabeza del anciano con igual sentido que la anterior y tanto en uno como en el otro los textos incorporados son parte de su existencia. Su gesto es adusto, propio del paso del tiempo lleno de dificul-

tades. Lo que me ha interesado especialmente ha sido su expresión.

26. «**Caballos desbocados**». Un relieve nunca realizado y que Constantino dibuja de modos diferentes e incluso vemos cuadricula el papel para copiarlo sobre el barro. Le encantaban los caballos y estudiaba sus movimientos. Nunca tuvo modelos para animales ni personas. Sus dotes de observación le permitían imaginar los volúmenes y las formas.
26. bis. IDEM. En cartón como soporte y dibujado con carboncillo y tiza, he representado esta escena de movimiento trepidante, rasgando algunas zonas de las crines de los caballos, que me han permitido darle unos efectos de texturas más cercanas al relieve.
27. «**Recogiendo aceituna**». Una sencilla escena de las que Constantino estaba acostumbrado a ver cuando el recogía también aceituna en su niñez y juventud. El monumento a los «Aceituneros» en Martos (Jaén) le llevó a la multitud de bocetos de diferentes tipos con las diferentes combinaciones de parejas, mujeres, hombres etc. De este boceto hizo en escayola una figura.
27. bis. IDEM. También con acrílico y soporte de cartón rasgado. He realizado un homenaje a la mujer que ejecuta un duro trabajo. De rodillas y sometida al patrón, con sus manos destrozadas por el frío y el contacto con la tierra y el fruto.
28. «**Brindis taurino**». Tratado con la elegancia que le define en sus dibujos y esculturas, elabora diferentes bocetos sobre este tema de la tauromaquia, como Goya o Picasso. Es un torero brindando al público su faena.
28. bis. IDEM. En cartón rasgado como soporte y acrílico y pan de oro, he realizado este torero al que he situado solo en la plaza y con un traje de brillos de oro para darle mayor autenticidad.
29. «**Reyerta de gitanos**». El tema pasional de celos y violencia aparece en este boceto que retoma una y otra vez y lo tiene como tema recurrente para realizar. Nunca se llevó a cabo. La raza gitana le inspiraba tremendamente y a veces los rasgos de las mujeres que representaba eran de facciones potentes.
29. bis. IDEM. Sobre cartón y acrílico he plasmado el gesto de odio e ira de la gitana que incita al ataque con el puñal, acompañado de palabras agresivas. No se perfilan los ojos porque la fuerza expresiva está ahí.
30. «**Gentes del mar**». (A, B, C). Varios fueron los bocetos que hizo Constantino con este nombre. Entre ellos algunas maternidades y paternidades con uno o varios niños en actitudes tranquilas o combatiendo adversidades. Todo relacionado con el monumento a «La despedida del pescador» en Santa Pola (Alicante).
30. bis. IDEM. En acrílico sobre lienzo escogí tres de estos bocetos. En el (A) el padre y el hijo tras un naufragio llegan a tierra destrozados, situados en un paisaje marino acorde con la situación. En el (B) un anciano pescador con su nieto arriban al puerto donde sitúo la acción. En el (C) la madre y el hijo esperan al padre mirando las aguas del mar. Aquí no aparece el ancla pues la acción transcurre en la misma orilla. El color del paisaje se identifica con los dos personajes, que se integran y hacen más suya la desgracia expresada en sus caras.





EL ARTISTA Y SU ENTORNO



Retrato de Paz Molina por P. Unghetti



Pintura de Summa Artis por P. Unghetti



Dibujo BB.AA.



El artista y su entorno

Paz Unghetti Molina

Comisaría de la exposición



Observamos la obra de arte, nos atrevemos a opinar a cerca de su composición, movimiento, expresión, técnica...pero quién ha forjado esa obra y que condiciones dieron lugar a las formas que ahora apreciamos?

Constantino es otro artista más, pero único, eso sí.

Ya se han reseñado en los textos precedentes algunos aspectos de su personalidad, aunque su diaria actividad estuvo muy vinculada al seno familiar, en concreto su estudio de trabajo se ubicaba junto a su vivienda.

Su nacimiento (24-1-23) en un pueblo del noreste de la provincia de Jaén (Castellar), se acerca poco a la definición de andaluz, pero es donde inicia su formación en el taller paterno y en el amor por la lectura de su madre a la que pierde con 21 años, dejando a la familia desestructurada. Su abuela hace de madre y es a la que recuerda insistentemente, así como a su anciano padre. Los primeros pasos en la vida de una persona son definitorios para su formación y más aún al tratarse de una sensibilidad especial como la que tenía nuestro artista. El

«Summa Artis» es su libro referente y fuente de inspiración en su trabajo.

Sirviendo a la Patria en Guadalajara, manifiesta sus dotes artísticas, aplaudidas por sus superiores. Muchas fueron sus menciones a esos primeros éxitos. De ahí que el impulso exterior de aquellos que no formaban parte de su círculo habitual le motivara especialmente para catapultarlo a Madrid, la ciudad anhelada por su generación como si de «El Dorado» se tratara.

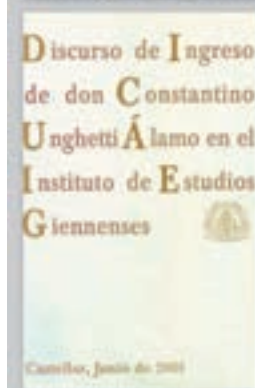
La capital le ofrece un sinfín de posibilidades pero no se valoraba el arte en la sociedad que le tocó vivir. Así un joven muchacho de provincias tuvo que sobrevivir en una España de postguerra con lo poco que la familia le aportaba y sus trabajos mal pagados, además de los estudios en Bellas Artes. Siempre su arraigada moralidad y honradez fueron su bastión para combatir los embates de una dura vida llena de desalientos y tristezas, junto con sus progresos artísticos.

Una mujer que comprendió al artista fue su perfecta compañera de viaje. De perfil inteligente y cariñosa. Paz era pura energía y alegría así como presta a ayudarle siempre con sus consejos y la resolución de problemas





Con el director del I.E.G. D. Raimundo Spantaleón



rindis en la Diputación
con copas de "terra sigillata"





que afloraban en sus obras. Un pilar en el que apoyarse y caminar juntos, levantando su ánimo a veces depresivo.

Vivir en Jaén supuso para él encontrar el espacio idóneo donde trabajar, como manifestó en diferentes entrevistas. Su carácter tranquilo, familiar, independiente y vital a la vez, le permite hallarse feliz en esta ciudad. Trabajando primero en el Estudio de la calle Julio Ángel, en la planta baja de la Diputación Provincial, en la torre de la Iglesia

de San Roque y después en el definitivo de calle Sierra Mágina, que construye en el terreno colindante a su hogar. Las posibilidades espaciales de este estudio le favorecen para convertirse en un escultor monumental. Muchos fueron los golpes de cincel y de gubia que tuvo que dar, máxime cuando no existían los medios actuales. Algunas obras desbastadas en soledad sin ayuda alguna, sobretodo cuando se trataba de la madera.

La diversidad de inquietudes en el campo del arte hacen que Constantino multiplique sus actividades. Con la arqueología se adentra como becario en el I.E.G. y ello le posibilita tener una pequeña asignación y desarrollar por otro lado su actividad escultórica.

Mi nacimiento supuso para Constantino un complemento para ejercer la deseada paternidad. Siempre exigente pero a la vez tierno y comprensivo para entregarme su cariño. Parte de sus enseñanzas son las que expongo en esta muestra que lleva su espíritu unido al mío. Me inculca el estudio y la disciplina, siempre con la permisividad y modernidad que le caracterizaba. Me incentiva para ir a la universidad y me pone a prueba para ver si quiero practicar el arte, que para él era algo muy serio, ayudándome a ampliar conocimientos y continuar mi formación, iniciada en las Escuelas de Artes y Oficios. Satisfecho por mi formación aunque nunca me lo decía, pero si me enteraba por los comentarios que hacía a la gente. Constantino, como yo lo llamaba de pequeña, proyectó en mí sus deseos de seguir aprendiendo. ¡Se emocionaba tanto con mis notas!

Su larga vida está repleta de trabajo concienzudo e impregnada del clasicismo de su progenitor, aunque no exento de aires de modernidad. En esta línea de trabajo he realizado estas interpretaciones más pictóricas que escultóricas en las que brotan toques expresionistas.



Un alma elegante de espíritu religioso, amante del gótico y del Greco y a la vez admirador incansable del gran Miguel Ángel, obsesionado por la proporción que era una constante en su crítica. Se refugiaba en sí mismo... no se le podía distraer... estaba gestando una obra... a oscuras... con la música como hilo conductor... en soledad. Comunicativo y a la vez tímido huyendo de la multitud, pero nunca de la relación humana... como

evadiendo la vulgaridad. No encontraba la plena satisfacción en tumultuosos grupos humanos ni en las excesivas lisonjas. Una frase que lo definía era esta; «la gente tiene la insana apetencia de la vana notoriedad». Ocurrente y creativo con las palabras con las que jugaba y expresaba su acentuado sentido del humor con fina agudeza y nunca entrando en lo soez y grosero. Imaginativo y a la par despistado... contaba como le saludaban y el no sabía quienes eran. Y el día de su boda dejó los cartones en los zapatos... con el consiguiente dolor.

Las necesidades económicas le llevan a tener que optar por la actividad museística y de profesor en la Escuela de Artes y Oficios. Para un ser libre y dueño de su tiempo le supone un gran esfuerzo someterse a un horario, por lo que inventa una «cancioncilla» llena de humor. Nunca deja la escultura pero ya no se puede depender de un encargo para vivir y mantener a una familia (sus recortes económicos eran importantes). Los encargos escultóricos se sucedían de forma aleatoria. Vivir de la escultura era muy duro. La pintura es más rápida de realizar y permite exponer con más facilidad. No quería pintar, aunque lo hacía fenomenal.

Cuando la ancianidad lo abordó mantuvo su creatividad en aspectos sencillos y cotidianos. La salida de la normalidad era su objetivo y lo conseguía buscando los «ready made» (objetos encontrados) entre objetos desechados.

En estos objetos personales que se exponen se pueden apreciar la época y la vida que el artista llevó dentro de una austera y digna existencia que le permitieron llegar a los 92 años de forma sencilla y acomodada.





CURRÍCULUM VITAE PROFESIONAL



CONSTANTINO UNGHETTI ÁLAMO

DATOS PERSONALES

Nacido en Castellar, provincia de Jaén, el día 24 de enero del año 1923.

FORMACIÓN ACADÉMICA

Escultor y Restaurador. Cursos de BB. Artes en Madrid y Sevilla. Graduado en Decoración por la Escuela de Artes Plásticas y Diseño de Melilla. Graduado en Restauración Arqueológica por el Instituto Central de Restauraciones de Madrid. Realización de 1º y 2º curso de Historia en la Universidad de Jaén.

ESCULTURA

IMAGINERÍA EN MADERA

- *Imagen de Cristo Yacente*. Para la Pontificia y Real Cofradía del Santísimo Cristo Yacente y Siervos de Nuestra Señora de la Soledad, que radica en la Iglesia parroquial de San Ildefonso de Jaén, tallado en madera y policromado. Las dimensiones de la obra se acoplan a las de la Sábana Santa de Turín 1,83 m. Bendecido en 1959.
- *Imagen de la Virgen de los Dolores*. Tallada en madera, para vestir, ubicada en la Iglesia de Aldea Hermosa de Montizón (Jaén). Realizado el busto y las manos.
- *Imagen de Cristo Rey*. Ubicado en la capilla del colegio del mismo nombre en el altar mayor. Tallado en madera sin policromar y barnizado. Dimensiones 2,40 m. Realizado en 1971.
- *Imagen de Cristo Resucitado*. Situado en el altar mayor de la Iglesia Parroquial de «San Juan Bosco» de Jaén. Tallado en madera sin policromar y barnizado. Dimensiones 1,50 m. Realizado en 1987.

ESCULTURA MONUMENTAL

- *Imagen de la Virgen de la Paz*. Esculpida en piedra de las canteras del «Mercadillo» (Jaén), colocada en la gruta del Pantano del Tranco de Beas de Segura en la provincia de Jaén. Inaugurada el 20-6-1960, de 2,30 m. de altura. Se le hizo patrona del S.E.M. (Sindicato Español de Magisterio).
- *Golfillo sentado con su perro*. Ubicado en la plaza de San Bartolomé en Jaén (la escultura ha sido casi destruida). Está realizada en piedra de las canteras ya citadas del «Mercadillo» y está en proceso de

restauración en la Escuela de Artes Plásticas y Diseño de Jaén. Fue encargado por el Ayuntamiento de Jaén. Inaugurada el 18-6-61.

- *Fuente Monumental de Beas de Segura (Jaén)*. Fuente monumental en memoria de una inundación, con tres figuras alegóricas esculpidas en piedra de la cantera ya citada (la mujer como una víctima presencial, el hombre encauzando las aguas y la fuerza de la naturaleza encadenada). Estas tres figuras están en el paseo del parque bajo una arcada. Las dimensiones son de 2,30 m. de altura. Inaugurada en 1962.
- *Relieve de la Virgen y el Niño*. En este relieve que lleva al Niño Jesús en el centro va cincelado en piedra y se ubicó en el Colegio de la «Gota de leche» en Jaén. Encargado por esta comunidad religiosa. Actualmente desapareció este espacio.
- *El Niño de la Fuente*. Situado en la «Glorieta» de Castellar (Jaén), tallada en el mismo tipo de piedra y colocada sobre un pedestal de bloques de piedra, dentro de una pileta redonda para recibir el agua que mana de la fuente, donde se apoya «El Niño». De 1,80 m. de altura. Inaugurado el 1-2-1962.
- *Monumento en memoria de José Antonio Primo de Rivera*. Realizado en piedra del «Mercadillo» y de la «Viñas» de Andújar. Colocado en el parque municipal de Vilches, y posteriormente desmontado de su emplazamiento original. Se trata de un hombre semidesnudo sentado, realizado a mayor escala de tamaño original y con un mapa de España detrás, señalando con un puntero Alicante (ciudad en la que murió). Se inauguró el 21-7-62.
- *Despidiendo al pescador*. Son tres figuras esculpidas en piedra de la misma cantera situadas en el puerto de Santa Pola (Alicante) y colocadas sobre un pedestal. Inaugurado el día 16 de julio de 1968. Encargada por el Ayuntamiento de Santa Pola. Dimensiones de las figuras: 2,80 m. de altura por 1,20 por 1,20 m.
- *Escudos del Parador de Turismo «Santa Catalina» de Jaén*. En la fachada principal del Parador se sitúan tres escudos de armas modernos, realizados en piedra. El de España, el del Jefe del Estado (Franco) y el tercero con una cabeza de caballo diseñado por el arquitecto Sr. Picardo, que construyó este Parador.
- *Busto-retrato sobre pedestal al seminarista Manuel Aranda Espejo*. En memoria del seminarista asesinado en la localidad de Monte Lope Álvarez (Jaén), encargado por la familia. Realizado el busto-retrato en piedra y con una inscripción que describe su condición personal: «Manuel Aranda Espejo, tu vida fue ejemplar y orienta

nuestras vidas». Situado en una plazoleta junto a la iglesia parroquial.

- *Niño de la armónica*. Figura esculpida en piedra, colocado en una fuente, rodeado de zona verde. Frente al Ayuntamiento de Iznatoraf (Jaén), encargado por este. Año de inauguración 1972.
- *Monumento a Fernando III «El Santo»*. Ubicado en el Parque Municipal de Iznatoraf. Tallado en piedra. De dimensiones 2,40 m. de altura. Erguida figura del rey Santo, conquistador de la ciudad, con su espada junto al pecho que nos recuerda al San Jorge de Donatello. Encargado por el Ayuntamiento de Iznatoraf en el año 1972, se terminó en 1973.
- *Monumento al Jefe del Estado Español General F. Franco*. Para el Paseo de Marmolejo (Jaén) y diseñado por los arquitectos Hermanos Blanca. Se realizó en piedra como un juego de dados y con dos medallones del rostro del general, más unas inscripciones en bronce, fundido en los talleres antes citados. Fue desmontado posteriormente de su emplazamiento primero. Realizado en 1974.
- *Monumento a «Los toritos de San Marcos»*. Situado en el Parque Municipal de Beas de Segura (Jaén). Sobre una columna antigua con capitel, un grupo de cabezas de toros en tropel, entre la polvareda embisten contra los toreadores envueltos en una nube de polvo. Material bronce, fundido en los talleres antes nombrados. Las dimensiones de la obra es de unos 70 cm. Fecha de realización 3-5-1977.
- *Escudo de la localidad de Beas de Segura*. Ubicado en el parque de la localidad junto a una fuente. Tallado en piedra de las canteras del «Mercadillo». En bajo relieve. De dimensiones aproximadas de 80 por 50 cm.
- *Monumento «Homenaje al Maestro de Música Emilio Cebrián Ruiz»*. Como compositor hay que destacar el himno procesional de «Nuestro Padre Jesús», «Churumbelerías», «El himno a Jaén» y otros. Sobre un bloque de piedra de Sierra Elvira (Granada), aparece en un relieve de bronce el retrato del músico y debajo una placa con su nombre. En el lateral derecho, un bloque más pequeño soporta el relieve del escudo de Jaén, también de bronce. Encargado por el Ayuntamiento de Jaén. Se inauguró en 1978.
- *Monumento «Homenaje a los Aceituneros»*. Grupo escultórico fundido en bronce, sito en el parque de Martos (Jaén) y ambientado con olivos, prensa y rulo de almazara. Fundido en bronce en el taller de Capa (Madrid). Encargado por el Ayuntamiento de

Martos. Las dos figuras que lo componen miden 2,50 y 2,30 m., respectivamente. La primera piedra se colocó el 8-12-1982. La inauguración fue el 8-12-1983 con motivo de la fiesta de la aceituna.

- *Monumento «Homenaje al Maestro Antonio Álvarez Alonso»*. Situado en Martos (Jaén) en una plaza recoleta. Realizado en piedra y bronce fundido en los mismos talleres antes citados. Recuerda simbólicamente la pieza musical, «Suspiros de España», que tanta popularidad alcanzó. Se inauguró el 21-6-83. El Ayuntamiento de Martos lo encargó.
- *Guarda Forestal*. Este monumento sito en la Torre del Vinagre, en la Sierra de Cazorla, fundido en bronce en los talleres antes citados, encargado por la Jefatura de Montes de Jaén. Dimensiones de 2,30 m. e inaugurado en 1983.
- *Monumento a Cervantes con D. Quijote y Sancho*. Situado en los jardines del Sanatorio Psiquiátrico de «Los Prados», en Jaén. En el año 1984 fue adjudicado por concurso la realización de este monumento, según proyecto presentado. Trabajado en piedra de Sierra Elvira (Granada) y bronce, fundido en los citados talleres. Aparece el retrato de Cervantes en la parte superior del monolito donde está incrustado. Más abajo la figura de D. Quijote surge del bloque con su bacía como casco, su peto, rodela y tizona desenvainada en la diestra, dispuesto a defenderlo que se presente, mientras Sancho sentado a su lado con su bota de vino y alforjas, dispuesto para comer. Se inauguró el 27-6-84.
- *Monumento «Homenaje al maestro de música M. Jiménez Pérez»*. Ubicado en una plaza de JAMILENA (Jaén). Encargado por el Ayuntamiento. Está presentado el retrato del músico en bronce y colocado en un monolito así como una inscripción y el escudo del pueblo.
- *Placa conmemorativa del Maestro guitarrista Juan Parras del Moral*. Situada en una plaza de Torredelcampo (Jaén). Realizada la placa en bronce, en la que hace alusión simbólica a la obra del maestro en bajo relieve. La placa es de 70 por 50 cm., aproximadamente. Encargada por Manuel Rubio.
- *Monumento a los Donantes de Sangre*. Ubicado en Jaén en una isleta de la avenida de Madrid. Se realizó con piedra de cantería en el basamento y manantial; cobre en la estructura que representa una «H», idealizada, como sigla y soportando en la parte superior la cruz azul con la gota de sangre, construida con gruesos vidrios azul y rojo, al estilo vidriera. Sentado en el basamento de la fuente-manantial, un hombre desnudo, se inclina sobre la fuente para

beber de ella el agua de la vida... Su altura aproximada es de 8 metros. Fue encargado por la Hermandad de los Donantes de Sangre de Jaén. Inaugurado el 18 de abril de 1999.

- *Monumento a la dama íbera de Castellar*. Ubicado en la Plaza de la Constitución de Castellar (Jaén), frente a la Colegiata de Santiago. Año 2010.

ESCULTURA EN PEQUEÑO FORMATO

Las obras en pequeño formato realizadas son en número indefinido y diferentes temas, materiales y técnicas. Estas piezas pertenecen a colecciones particulares, españolas y del extranjero. Con algunas presentadas en concursos y exposiciones ha adquirido primeras medallas, diplomas y menciones honoríficas, que se detallarán en otro apartado de este curriculum. De estas obras hay una buena cantidad que son maquetas de monumentos, algunos realizados y otros proyectados.

TEMAS VARIADOS

Por citar algunas de estas obras más emblemáticas, tenemos:

- *La danza del fuego*. Madera de nogal. Figura alegórica.
- *Campesinos*. Madera de pino. Realista.
- *Aceituneros*. Tres figuras en madera de caobilla sobre una base que es el mapa de la provincia de Jaén. Realista.
- *Virgen de la Paz*. Tallada en madera. Trabajo en planos.
- *Virgen Inmaculada*. Madera. Trabajo en planos.
- *Virgen con el Niño*. Madera. Trabajo en planos.
- *Judiht con la cabeza de Holofernes*. Figura realista. En madera.
- *Bajo relieve con una pareja*. De concepto simbólico-esquemático en madera.
- *Relieve de Manon Lescot*. Realizado en escayola. Realista.
- *Relieve alegórico sobre el hogar*. Realizado en cemento para decorar el dintel del edificio «Gallego» en Jaén. Trabajo en planos.
- *Bajo relieve con el tema de Fausto*. Para la farmacia desaparecida de Rodríguez-Hesler, en Jaén, en madera. Realista.
- *Santa Cena* (relieve triangular). Propiedad familia Arche, en madera. Trabajo en planos.
- *Niño Jesús* dedicado a mi hija con su carita de niña en madera. Trabajo en planos.
- *Sagrado Corazón* en madera. Trabajo en planos.

BUSTOS-RETRATOS

- Leandro Unghetti (mi hermano). Escayola.
- D. Luis Sagaz (médico). Escayola.
- Doña Ascensión García (niña). Madera.
- D. Constantino Unghetti (mi padre). Madera.
- Doña Pepa Molina Serrano (mi sobrina). Barro cocido.
- D. Fernando Larra (director Museo-Teatro Madrid). Escayola.
- Apunte retrato de Aurora. Hija del Dr. Fernández Amela. Bronce.
- Apunte-retrato de mi hija niña. Escayola.
- D. Mariano Crespo. Madera.
- D. Manuel Unghetti (mi tío Manuel).

DISEÑO DE OBRAS PARA REALIZAR POR OTROS TÉCNICOS

- *Emblema para los periodistas*. Alegoría a la libertad de expresión.
- *Altar para la Virgen de la Merced*. Iglesia de la Merced en Jaén.
- *Altar para la Virgen del Carmen*. Iglesia de San Juan en Jaén.
- *Monumento al «Trabajo»*. Instalado en la Plaza del Ayuntamiento de Beas de Segura (Jaén). Se trata de una composición simbólica de la Industria, la agricultura y el estudio. En cargado por el Ayuntamiento de Beas. Realizado en hierro y de una altura aproximada de 1,50 m.

RESTAURACIONES DE IMAGINERÍA

Su actividad como restaurador de imágenes data desde 1940, que su padre (como tallista y restaurador) le entregó un San José con el Niño Jesús en sus brazos, que tenía en su taller para restaurarlo, perteneciente a la Parroquia de Castellar (Jaén), que aún se conserva en ella.

- En Castellar (Jaén): Nuestro Padre Jesús Nazareno; Cristo Crucificado; Nuestra Señora de Consolación; Santísima Virgen de los Dolores; San Juan; Sagrado Corazón de Jesús.
- En Torredelcampo (Jaén): Santa Ana.
- En Martos (Jaén): Santa Marta; Cristo Crucificado del Santuario de Santa Marta.
- En Baeza (Jaén): Cristo de la Universidad, conocido como el de «Las Escuelas».
- En Alcalá la Real (Jaén): San Juan.

- En La Guardia (Jaén): San Sebastián.
- En Jaén: Cristo de la Humildad (Silencio). Restaurado en el año 1956.—Cristo Resucitado de la Parroquia de San Ildefonso. Remodelado en 1956.—Nuestro Padre Jesús Nazareno (El abuelo). Restaurado en el año 1979.—San Juan, la Verónica y el Cirineo, de la misma Cofradía de Nuestro Padre Jesús. Restauradas en 1980.—Los ladrones (Dimas y Gestas) de la Cofradía de San Juan (atribuidos a Sebastián de Solís), que pertenecen al Calvario del Santo Entierro de Cristo.

MUSEOS

Su actividad en este campo ha sido amplia, ejerciendo diversas funciones en los mismos.

Su relación con la arqueología se remonta a su interés por descubrir yacimientos arqueológicos en su pueblo de origen, Castellar, tan vinculado con el mundo íbero y romano.

El Museo Nacional del Teatro, creado en 1919 por el giennense D. José del Prado y Palacio (Ministro de Instituciones Públicas y Bellas Artes), y que tras su trayectoria errante se ha instalado en Almagro (Ciudad Real). Fue el primer museo con el que tuvo contacto. Las piezas del mismo estaban almacenadas en una casa particular (C/ Ruiz de Alarcón, nº 12), y de un modo altruista entregó su tiempo libre a cuidar y distribuir los nobles objetos que componían estas colecciones. Tal dedicación era parte, por el afecto personal a su director D. Fernando José de Larra (nieto del famoso escritor «Fígaro»), que le honraba con su aprecio.

De una manera más académica hay que citar su actividad en el Instituto de Estudios Giennenses como becario del que era director D. José Antonio de Bonilla y Mir, y que data del año 1955 hasta terminar su actividad como becario. Colaboraba como ayudante de los arqueólogos que realizaban las excavaciones que este organismo patrocinaba.

Posteriormente, tras un espacio de tiempo dedicado a su actividad escultórica exclusivamente, fue requerido para ocupar una importante actividad restauradora y arqueológica en el Museo Provincial de Jaén, ocupando cargos de responsabilidad como realizador del montaje de este museo y conservador del mismo; las cuatro campañas arqueológicas de Cerrillo Blanco en Porcuna (Jaén) en la década de los años 70, y al que se debe el descubrimiento de la cabeza del guerrero de estas famosas esculturas que han recorrido algunas ciudades europeas. Dirigiendo como escultor-restaurador el acoplamiento de las numerosas piezas, en un total de 1.486 frag-

mentos, que componen el singular grupo escultórico encontrado. Colaborador con la Asesoría Nacional de Museos en la remodelación y montaje de los Museos Arqueológicos de Sevilla, Arqueológico y Bellas Artes de Huelva, Arqueológico y Bellas Artes de Cuenca, Arqueológico y Bellas Artes de Jaén, Arqueológico de Porcuna y de Úbeda (estos dos últimos de nueva creación).

A parte, hay que comentar su dedicación en el mes de vacaciones durante la década de los años setenta a la organización y planificación del museo arqueológico de Melilla, requerido allí por el alcalde de la ciudad D. Francisco Mir Berlanga (cronista oficial de la ciudad).

Su más destacada función museística es el colofón a su dedicación en este campo, con la creación del Museo de Artes y Costumbres Populares de Jaén, dependiente de la Diputación Provincial. La decisión de crear un Museo de Artes Populares fue tomada por el Presidente de la Diputación, D. Leocadio Marín, continuando posteriormente esta labor la presidencia de D. Cristóbal López Carvajal.

En el pleno ordinario de la Diputación Provincial de Jaén, celebrado el 27 de junio de 1981, se acordó crear el Museo de Artes y Costumbres Populares de la Provincia, proponiéndolo para que se encargara de su dirección, siendo corroborada esta decisión en el primer Plenario de Patronato del Museo, al constituirse este oficialmente, en acto celebrado el 21 de abril de 1982, ajustándose al artículo 12 de los estatutos del Patronato, aprobados por la Diputación en la citada sesión, dejando el cargo al llegar el tiempo de jubilación en 1988, e inaugurado posteriormente en el Palacio de los Condes de Villardompardo, junto a los Baños Árabes.

RESTAURACIONES ARQUEOLÓGICAS

Otra de sus actividades fue las restauraciones en el campo de la arqueología, que comenzó en el año 1955, requerido por el Instituto de Estudios Giennenses, por medio de una beca para restaurar las piezas arqueológicas procedentes de las excavaciones que periódicamente en yacimientos provinciales de diferentes culturas, como los de Castellones de Ceal, La Guardia de Jaén, santuarios ibéricos como los de Castellar, Collado de los Jardines en Santa Elena, Peal de Becerro, Marroquíes Altos en Jaén capital, etc. De becario pasa a pertenecer al seminario de arqueología, acompañando en estas circunstancias a prestigiosos arqueólogos que dirigían los trabajos de prospección en los diferentes yacimientos. Finalizando su cometido como becario en dicho Instituto en 1962. En el Museo de Bellas Artes y Arqueología de Jaén, fue requerido

por su director entonces, D. Juan González Navarrete, para ocupar la dirección del taller de restauraciones de arqueología, a finales de los años 60.

DOCENCIA

En el plano de la docencia ha impartido sus funciones como inspector en el desaparecido Colegio de San Agustín de Jaén, durante los últimos años cuarenta y primeros de los cincuenta. Con motivo de una vacante en la especialidad de Talla en Madera, en la Escuela de Artes y Oficios de Jaén, fue requerido por D. Francisco Espinar, director de dicha escuela para impartir esa enseñanza, durante los años 1977 al 1981.

PUBLICACIONES REALIZADAS

ARTÍCULOS EN REVISTAS

- «*Reja de la Capilla*»; Revista Oretania. Museo Arqueológico de Linares (Jaén).
- «*El artista no percibe la naturaleza como aparece al vulgo*»; Revista Cruzada.
- Suplemento del *Boletín Oficial del Obispado*. Nº 24. Mayo 1954.

PARA LA REVISTA ALTO GUADALQUIVIR EN SUS EDICIONES DE ESPECIAL DE SEMANA SANTA:

- «*Consideraciones ante una gran escultura*». Año 1980.
- «*La Imagen del Cristo de la Humildad (Silencio)*». Año 1981. Pág. 7.
- «*El imaginero*». Año 1982. Pág. 13.
- «*El artista restaurador de obras de arte*». Año 1983. Pág. 30.
- «*Quinto Aniversario del Premio Caja de Jaén de Artesanía Artística*». Revista Entorno, de la obra socio-cultural de la Caja de Ahorros de Jaén. Año 2. Nº 9. Junio 1993. Publicado en colaboración con María Paz Unghetti.

ARTÍCULOS EN EL PERIÓDICO «JAÉN»

- «*Nuestra escultura local*»; Sección «Las artes y las letras». Pág. 20. Fecha: 18-10-59.
- «*Jaén necesita conocer el arte, ¿sería mucho pedir?*»; Sección «las artes y las letras». Pág. 5. Fecha 2-3-58.
- «*La responsabilidad de la decadencia del arte*»; Sección «las artes y las letras». Pág. 5. Fecha 16-2-56.

- «*Historia de una joya perdida*»; Sección «Información de la provincia». Pág. 5. Fecha 15-2-58.
- «*Una visita y cuatro opiniones*»; Sección «Arte». Fecha 5-4-58.

CONFERENCIAS

En el año 1959, el servicio de Extensión Cultural de la Delegación Provincial de Juventudes, organizó unos cursos de Historia y Arte, a los alumnos del 2º y 3º curso de la carrera de Magisterio y para otros grupos como para la Agrupación Sindical de Enfermeras y para el campamento de Juventudes de Riofrío. Estos cursos-conferencias, tenían varios profesores a su cargo, y encargado de la sección artística estaba Constantino Unghetti, quedando constancia en las referencias del periódico «Jaén» de los días: 21-4-59, el 23-6-59 y el 29-7-59.

Ha dado conferencias en repetidas ocasiones versando sobre temas de arte y arqueología en diversos lugares de Jaén y provincia y en la serie de conferencias organizadas por el Museo de Jaén llamada «Los jueves del Museo» sobre su labor museística en el Museo Arqueológico Provincial.

ACTIVIDADES CULTURALES

NOMBRAMIENTOS

- «*Hermano Mayor Honorario del Santísimo Cristo Yacente*». Fecha 24-3-59.
- «*Vocal de la Comisión de Arte Sacro del obispado de Jaén*». Fecha 2-3-72.
- «*Consejero de N.º del Instituto de Estudios Giennenses*». Fecha 16-5-77.
- «*Cofrade de la Santa Capilla de San Andrés*». Prestado juramento el 21-6-87.
- «*Vicepresidente de la Agrupación Sindical Provincial de Bellas Artes*». Fecha 1960-70.
- «*Hijo predilecto de Castellar*» el 2 de junio del 2001.
- «*Miembro honorífico de amigo de los Museos de Castellar*». Año 2003.
- «*Hermano Mayor Honorario de la Cofradía de Santísimo Cristo Yacente de Jaén*», a título póstumo. Noviembre de 2015.
- «*Miembro de Honor de la Hermandad de los donantes de sangre de Jaén*», a título póstumo». Abril de 2016.

JURADO EN CONCURSOS

- Primer Concurso Provincial de Dibujo y Pintura al aire libre. Servicio de Extensión Cultural del Frente de Juventudes.
- Segundo Certamen de Arte «Ciudad de Jaén». Fecha 31-10-8. Ayuntamiento de Jaén.
- Tercer Certamen Nacional Juvenil de Artes Plásticas. Jaén 12-3-82.
- Concurso Provincial de Artesanía. Fecha 26-12-81.
- Premio Jaén de Pintura del «Club 63». Fecha 20-11-82.
- Premio «Rafael Zabaleta» de Quesada. Concursos de Pintura, Escultura y Dibujo. Durante los años 82 y 83.
- Primer Certamen Internacional de Escultura Ciudad de Jaca. 1982.
- Premio «Jacinto Higuera» de escultura. Durante cinco años desde el 78.
- Concurso de Alfarería en Arjonilla, organizado por el sindicato nacional del vidrio y la cerámica.
- Concurso de arte en Melilla. Durante los años 70 pertenece al jurado de dicho concurso.
- Primer Certamen de Pintura Rápida en Castellar (Jaén). Fecha 8 de Mayo de 1999.
- Por su condición de Director del Museo de Artes y Costumbres Populares de Jaén, fue nombrado miembro del jurado de los Concursos navideños de «Belenes», durante varios años, así como de las «Lumbres de San Antón», también en Jaén.

PREMIOS Y EXPOSICIONES

PREMIOS

- PRIMERA MEDALLA DE ARTESANÍA ARTÍSTICA, en Guadalajara, en 1945, en el concurso provincial promovido por la obra sindical de artesanía. Obra premiada «Un musulmán».
- PRIMER PREMIO DEL V CONCURSO NACIONAL DE ARTESANÍA, de Jaén, promovido por la obra sindical de la Excma. Diputación, por la talla en madera titulada «Mi padre». Octubre de 1947.
- MENCIÓN HONORÍFICA DE LA EXPOSICIÓN REGIONAL DE BELLAS ARTES DEL FRENTE DE JUVENTUDES, en Jaén. Obra presentada «Mefistófeles». Fecha año 1950.
- MENCIÓN HONORÍFICA EN EL CONCURSO PROVINCIAL DE BELLAS ARTES, en Jaén. Promovida por el Frente de Juventudes. Fecha 23-10-53.

- MEDALLA DE HONOR DEL CONCURSO NACIONAL DE ARTE DE «LOS NAZARITAS», en Arjona (Jaén). Obra premiada «Campesinos». Año 1957.
- En ORCERA (Jaén); «Exposición de artesanía». Fecha 26-10-50.
- En JAÉN; «IV Exposición Provincial de Bellas Artes», organizada por la Asesoría Provincial de Cultura y Arte del Frente de Juventudes y patrocinada por el Excmo. Ayuntamiento de Jaén.

EXPOSICIONES COLECTIVAS

- En GUADALAJARA; «IV Exposición Provincial de Arte de Educación y Descanso». Fecha 10-6-46.
- En MADRID; «VI Exposición Nacional de Arte», en el Círculo de Bellas Artes de Madrid. Noviembre de 1946. Organizada por la obra sindical de Educación y Descanso. Obras seleccionadas por haber sido premiadas en su ciudad.
- En MADRID; «Primera exposición de pintores giennenses en Madrid, inaugurada en la *Casa de Jaén*». Obra presentada «Judith» y «Danza del fuego». Fecha 13-12-1953.
- En ARJONA (Jaén); «III exposición de Bellas Artes de los Nazaritas». Fecha, agosto de 1957.
- En ARJONA (Jaén); «XV exposición de Bellas Artes. Antología *Nazarita*». Agosto 1964.

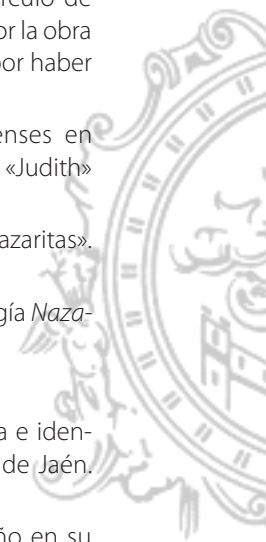
EXPOSICIONES INDIVIDUALES

- Exposición. Homenaje: «Constantino Unghetti: presencia e identidad escultórica» En el Museo de Artes y Costumbres de Jaén. Abril de 2010.
- Exposición. «Constantino Unghetti: la presencia del Niño en su obra». Escuela de Arte «José Nogué de Jaén», en abril de 2013.
- Exposición. «Constantino Unghetti: identidad y presencia del boceto», en la Escuela de Arte «San Telmo» de Málaga, en septiembre de 2015.

BIBLIOGRAFÍA

ARTÍCULOS DE REVISTAS

- «Lo que no vemos en una Imagen»; M^a Paz Unghetti. Revista «Alto Guadalquivir». N^o Especial de la Semana Santa Giennense de 1981. Pág. 25.
- «Antecedentes de la Cofradía del Señor Resucitado y M^a Santísima de la Victoria»; Enrique Fernández Hervás. Revista «Alto



Guadalquivir». Nº Especial de Semana Santa Giennense de 1993. Pág. 10.

- «Restauración de Nuestro Padre Jesús Nazareno»; Vicente Oya Rodríguez. Aparece en la misma revista antes reseñada en las págs 14-16.
- «Las cofradías penitenciales en la ciudad de Jaén a lo largo del siglo XX»; Revista *Alto Guadalquivir*. Especial Semana Santa Giennense. Año 2000. Págs de la 9-14.
- «El hombre y su piedra»; Revista *Jaén Cultural y Económica*. Págs 32-35. Año 1993. Nº 1.
- «Elche: Monumento al pescador»; Revista *Garbo*. Año XVI. Nº 803.
- Arte algo de aquí. «Constantino Unghetti, escultor de talla». Revista *IBIUT*, nº 6. Marzo 1983. Escrito por Pablo Chaurit. Crítico de Arte. Málaga.
- «Constantino Unghetti: escultor en Martos». Revista *Aldaba*. Martos diciembre 2006. Por Paz Unghetti.
- «Constantino Unghetti Álamo: imaginero, Humanista... y Cofrade»; Revista *Pasión y Gloria*; nº 23. Marzo 2007.
- «Personajes del Silencio: D. Constantino Unghetti Álamo»; Revista *Humildad y Silencio*. Semana Santa 2007. Por José Ibáñez.
- «Constantino Unghetti: escultor en Martos». Revista *Aldaba* de Martos. Nº de diciembre de 2006. Por Paz Unghetti.
- Artículos en los boletines de Semana Santa de las Cofradías del Yacente y Soledad y de la Cofradía del Silencio.

LIBROS

- DÍAZ BAQUERO, Mª D.; «Imagineros andaluces contemporáneos». Edita Caja de Ahorros de Córdoba. 1995.
- CAPEL MARGARITO, M.; «Introducción a la Historia de las Artes Contemporáneas». Edita Colección Semilla y Flor. 1997.
- OLIVARES BARRAGÁN, F.; «Jaén y sus cien pueblos». Editado por el Instituto de Estudios Giennenses. Referencia a las esculturas realizadas por C. Unghetti en los diferentes pueblos.
- MOLINA VERDEJO, F.; «Las piedras angulares». Año 1989. Pág. 56.
- LÓPEZ PÉREZ, M.; «Semana Santa en Jaén». Publicaciones del Monte de Piedad y Caja de Ahorros de Córdoba. Año 1984. Referencia de obras de imaginería y restauraciones de imágenes.

- PALOMERO PÁRAMO, J.M. y GARCÍA LÓPEZ, J.L.; «Imaginería Procesional en Jaén». Pág. 73-76 y otras. Servicio de publicaciones del boletín de las Cofradías de Sevilla. Año 1988.
- GALERA ANDREU, P.; «Catálogo Monumental de la ciudad de Jaén». Instituto de Estudios Giennenses. Año 1985. Varias págs.
- IBÁÑEZ MUÑOZ, J.; «El silencio». Año 1999. Varias págs referentes a la restauración del Cristo de la Humildad de la Cofradía del Silencio.
- CHICHARRO CHAMORRO, J.L.; «El Museo Provincial de Jaén (1846-1984)». Editado por la Diputación Provincial. Instituto de Estudios Giennenses. 1999. Referencia en diferentes páginas a cerca de su labor museística.
- GONZÁLEZ NAVARRETE, J.; «Escultura ibérica de Cerrillo Blanco, Porcuna Jaén». Diputación Provincial de Jaén. Instituto de Cultura 1987. Pág. 16.
- GARCÍA FUENTES, A.; «Tesina».

ARTÍCULOS DE PRENSA

Muchísimos han sido los artículos de prensa que se han hecho eco de su labor escultórica. Solo aquí reseñamos unos cuantos.

- DIARIO LA NUEVA ALCARRIA (Guadalajara); 8-6-46.: Artículo «Forja de artistas» de E. Aguilar Eugenio.
- DIARIO JAÉN; 19-3-59. Págs 3 y 5: Artículo «El Cristo Yacente, de Constantino Unghetti». Se ajusta en todo a la línea tradicional de la imaginería española: talla en madera policromada. Fue realizada para la cofradía del Santo Entierro y Siervos de la Soledad de San Ildefonso. Reportaje de Pablo Moires.
- DIARIO JAÉN; 9-12-82: Artículo «Jornada grande en Martos, ayer, con la culminación de los actos de la II Fiesta de la Aceituna». Se bendijo la primera fase del monumento a los aceituneros, obra del escultor giennense Constantino Unghetti.
- DIARIO IDEAL; 15-12-72: Artículo «Constantino Unghetti ha terminado una estatua de Fernando III, El Santo, para Iznatoraf».
- DIARIO JAÉN; 7-10-78: La entrevista «Constantino Unghetti: ya tengo terminado el monumento al maestro Cebrián».
- DIARIO DE ELCHE; 13-7-68, pág. 7. Artículo «El día 16 se inaugurará el monumento al pescador en Santa Pola». Es obra del escultor giennense Constantino Unghetti de ascendencia italiana.



- DIARIO IDEAL; 30-6-68: Entrevista «El escultor giennense, Constantino Unghetti, entrega el monumento al pescador para Santa Pola de Alicante».
- DIARIO PUEBLO; 23-6-60. Pág. 11: «La Virgen de la Paz fue entronizada en el pantano del Tranco, de Jaén. Más de 10.000 personas acudieron a la romería desde todos los rincones de la provincia. El gobernador civil representó al Caudillo en la ceremonia». Escrito por Tico Medina.
- DIARIO JAÉN; 19-4-1999; Pág. 5: Artículo «El primer monumento en Andalucía». Autor Constantino Unghetti Álamo. Monumento a los Donantes de Sangre.
- DIARIO JAÉN; 4-5-78. Entrevista «Constantino Unghetti: creación artística y restauración».
- DIARIO JAÉN; «Constantino Unghetti: sus restauraciones en el Museo Provincial. Ahora trabaja intensamente en las esculturas de Porcuna y en las cerámicas de Andújar, Quesada, La Bobadilla y Cazorla».
- DIARIO IDEAL; «Constantino Unghetti habló sobre sus vivencias en LOS JUEVES DEL MUSEO».



PAZ UNGHETTI MOLINA

Nace en Jaén, donde realiza parte de su licenciatura en Historia del Arte, combinando su actividad con el aprendizaje del dibujo en la Escuela de Artes y Oficios «José Nogué» de Jaén.

1978. Primera exposición individual en la Caja de Ahorros de Granada en Jaén.

1979. Licenciatura en Historia del Arte por la Universidad de Granada.

1981. Segunda exposición individual en la Caja de Ahorros de Granada en Jaén.

1981-82-83. Publicación de artículos sobre la Semana Santa en la revista *Alto Guadalquivir* de Jaén.

1983. Ponente en el Congreso de Reales Academias de Andalucía «Tres pintores costumbristas en el museo de Jaén».

1986. Licenciatura en Bellas Artes, especialidad en escultura, por la Universidad de Sevilla.

1985-2018. Profesora funcionaria en la Escuela de Arte «San Telmo» de Málaga, impartiendo la materia de Historia del Arte, Modelado y Vaciado.

1995. Ponente del curso teórico-práctico sobre el análisis de la obra de arte.

1992-93. Artículos sobre arte sacro en la revista *Vía Crucis*, de Málaga.

1992. Realización del Estandarte de la Piedad para la Cofradía de los Dolores del Puente (Málaga).

1992. Realización del Estandarte para la Cofradía del Silencio en Jaén.

1992. Exposición de enseres de las cofradías de Semana Santa en Jaén.

1999. Realización de la portada para el libro de la cofradía «El Silencio» de D. José Ibáñez.

2007. Conferencia sobre la obra escultórica dentro del ciclo de conferencias sobre la Semana Santa en la Escuela de Arte «San Telmo» en Málaga.

2008 y 2009. Comisaria de las exposiciones de «La Semana Santa en la Escuela» celebradas en la Agrupación de Cofradías de Málaga. Conferencia en Jaén. «Biografía de un Yacente».

2009. Realiza el estandarte del Cristo Yacente para la cofradía del mismo nombre en Jaén.

2010. Comisaria de la exposición «Constantino Unggetti: presencia e identidad escultórica», celebrada en el Palacio de Villardompardo en Jaén.

2008-2012. Articulista de Arte en las revistas *Ruta Cofrade* sobre la Semana Santa de Málaga.

2012. Realización del Estandarte «IV estación del Vía Crucis» de la Cofradía de Jesús «El Rico» de Málaga.

2014. Conferencia sobre «Proceso de una obra escultórica: Imaginería», impartida en la Agrupación de Cofradías de Jaén.

2014. Conferencia sobre la «Catedral de Málaga» en Asociación «La Roca» (Málaga).

2015-17. Articulista en diferentes revistas de arte.

2017. Realiza dos óvalos para el trono del Yacente de Jaén.

2017. Exposición autobiográfica con 64 obras titulada «El 8 infinito», expuesta en Castellar (Jaén) y en Málaga capital.

2017. Realización del mural cerámico para la Casa de Hermandad de la cofradía del Cristo Yacente de Jaén.

2018. Terminación de los 4 óvalos del trono del Yacente (Jaén). Conferencia en el colegio de aparejadores de Jaén a cerca de «los bocetos interpretados».

2019. Realización de una ilustración para el libro «Ayuntamiento de Málaga. 1919-2019. Cien años en el paseo del parque».

2019. Exposición en el Museo Municipal de Málaga.

2019. Realización de un mural cerámico para señalar e ilustrar un horno nazarí en Málaga.

Varios. Durante varios años es nombrada jurado del «Certamen de pintura rápida» de Castellar.

Expone en diferentes galerías de Málaga, Jaén, Úbeda, Villacarrillo, Melilla, Cádiz y Sevilla.

