

observatorio turístico de la provincia de Jaén

3º trimestre 2011



ESECA ESTUDIOS ECONÓMICOS
DE ANDALUCÍA

ÍNDICE

I. VIAJEROS Y PERNOCTACIONES	2
II. ESTANCIA MEDIA Y GRADO DE OCUPACIÓN	8
III. PERSONAL EMPLEADO	10
IV. OFERTA DE ALOJAMIENTO	13
V. PERFIL DEL TURISTA QUE VISITA LA PROVINCIA DE JAÉN: ENCUESTA DE COYUNTURA TURÍSTICA DE ANDALUCÍA ECTA	14
VI. PUNTOS TURÍSTICOS	18
VII. CONCLUSIONES	20

I. VIAJEROS Y PERNOCTACIONES

El comportamiento de la demanda turística en el conjunto del territorio nacional durante el tercer trimestre de 2011 ha sido positivo, registrándose un total de 111,76 millones de pernoctaciones que han supuesto un aumento, durante el periodo estival, del 7,78% con respecto al verano de 2010. Además se ha conseguido detener el retroceso del turismo nacional que ha evolucionado a una tasa positiva aunque discreta del 0,34% interanual durante el tercer trimestre. Por último, como ha venido siendo habitual durante todo el año, los turistas extranjeros, con una evolución de pernoctaciones del 12,91%, son los principales causantes de los datos positivos registrados durante el verano y también en el resultado acumulado de 2011.

Sin embargo, el crecimiento del número de pernoctaciones en la CCAA Andaluza, aunque positivo, ha sido mucho menor que en el ámbito nacional, porque pese a haber registrado una evolución similar en el segmento de extranjeros, el de nacionales con una cuota de mercado superior al promedio nacional, experimenta un retroceso de casi el cuatro por ciento que justifica sobradamente el incremento interanual del 1,97% en el ámbito andaluz.

El saldo de pernoctaciones de la provincia de Jaén, pese a haber experimentado un incremento en el número de viajeros, no ha sido positivo puesto que, se han estimado un total de 7.079 noches menos que durante los meses de verano de 2010. Estos resultados se deben al comportamiento negativo en las visitas de turistas nacionales unido al gran peso de los mismos sobre la composición del turismo provincial, que no ha podido ser compensado por la evolución favorable de las pernoctas de los turistas de otras nacionalidades, un 4,50% superior a los registros de 2010.

TABLA I.1. EVOLUCIÓN TRIMESTRAL DEL NÚMERO DE VIAJEROS Y DE PERNOCTACIONES, (2010-2011).

INDICADORES	3T 10	3T 11	Diferencia	Var. 11/10 (%)
Viajeros residentes en España	114.346	114.596	250	0,22%
Viajeros residentes en el extranjero	18.325	18.976	651	3,55%
Total viajeros	132.671	133.572	901	0,68%
Pernoctaciones de residentes en España	216.053	207.790	-8.263	-3,82%
Pernoctaciones de residentes en el extranjero	26.302	27.486	1.184	4,50%
Total pernoctaciones	242.355	235.276	-7.079	-2,92%

*2010: Datos definitivos.

**2011: Datos provisionales.

Fuente: Encuesta de Ocupación Hotelera, INE.

TABLA I.2. NÚMERO ACUMULADO DE VIAJEROS, (2010-2011).

	NÚMERO DE VIAJEROS								
	Residentes en España			Residentes en el extranjero			Total		
	Ene-Sep-11	Dif.	Var. %	Ene-Sep-11	Dif.	Var. %	Ene-Sep-11	Dif.	Var. %
Año 2010	313.022	-18.358	-5,54%	48.352	-783	-1,59%	361.371	-19.144	-5,03%
Año 2011	312.163	-859	-0,27%	53.947	5.595	11,57%	366.110	4.739	1,31%

Fuente: Instituto Nacional de Estadística.

TABLA I.3. NÚMERO ACUMULADO DE PERNOCTACIONES, (2010-2011).

	NÚMERO DE PERNOCTACIONES								
	Residentes en España			Residentes en el extranjero			Total		
	Ene-Sep-11	Dif.	Var. %	Ene-Sep-11	Dif.	Var. %	Ene-Sep-11	Dif.	Var. %
Año 2010	555.009	-19.155	-3,34%	68.968	-5.327	-7,17%	623.976	-24.483	-3,78%
Año 2011	539.914	-15.095	-2,72%	79.529	10.561	15,31%	619.441	-4.535	-0,73%

Fuente: Instituto Nacional de Estadística.

Aún así, tal y como se puede contemplar en las Tablas 1.2 y 1.3 los resultados acumulados del año 2011, entre los meses de enero y septiembre, indican un retroceso algo menor en el número de pernoctaciones que durante el tercer trimestre, apreciándose una leve caída del -0,73% que suponen 4.739 noches menos en lo que va de año.

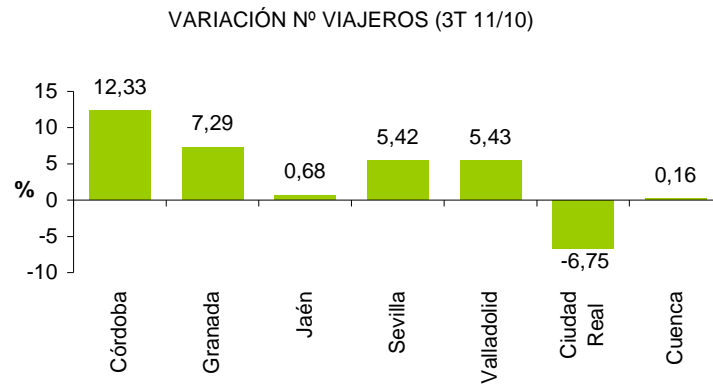
Las principales diferencias, en este sentido, radican en que, si bien en los tres ámbitos - Nacional, Andaluz y provincia de Jaén - se ha registrado un saldo positivo en el número de viajeros, aunque de mayor intensidad en los dos primeros, la evolución del número de pernoctaciones ha sido de mayor importancia que la de viajeros tanto en el territorio nacional como autonómico mientras que, en la provincia de Jaén ha sido inferior y de carácter negativo. Aún así, teniéndose en cuenta las características diferenciales nuestro turismo con respecto a estos dos ámbitos, examinemos qué ocurre con otras provincias de interior nacionales y otras provincias de interior andaluzas con las que solemos comparar los resultados provinciales, con el objetivo de extraer mejores conclusiones.

La comparación de viajeros y pernoctaciones con otras provincias andaluzas de interior - salvedad hecha de Granada con un turismo más heterogéneo - y con otras provincias de similares características nos permite extraer las siguientes conclusiones:

La llegada de viajeros ha sido positiva en todas las provincias con la excepción de ciudad real, aunque la tasa interanual de evolución de viajeros de Jaén dista mucho de la de provincias como Córdoba con una evolución excepcional durante los dos últimos años, siendo también algo menor que las de Sevilla, Valladolid y Granada y muy similar aunque superior a la de Cuenca. En cuanto al número de pernoctaciones, en la provincia de Córdoba se aprecia una evolución positiva de mayor intensidad que la de viajeros, siendo también positiva la evolución de pernoctaciones en las provincias de Sevilla, Valladolid y

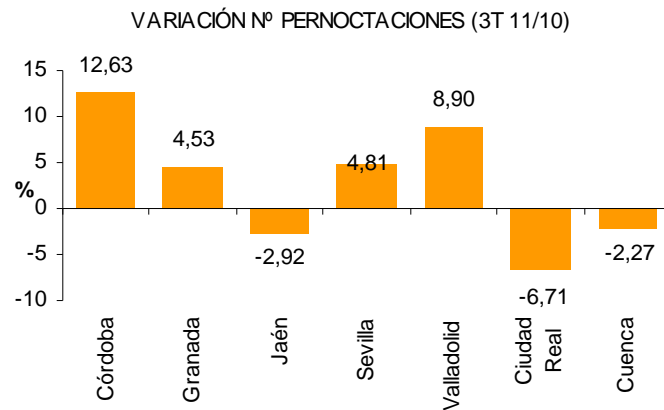
Granada. Sin embargo, en las de Cuenca, Ciudad Real y Jaén la evolución de pernотaciones ha sido negativa.

GRÁFICO I.1. VARIACIÓN DEL NÚMERO DE VIAJEROS (3T, 11).



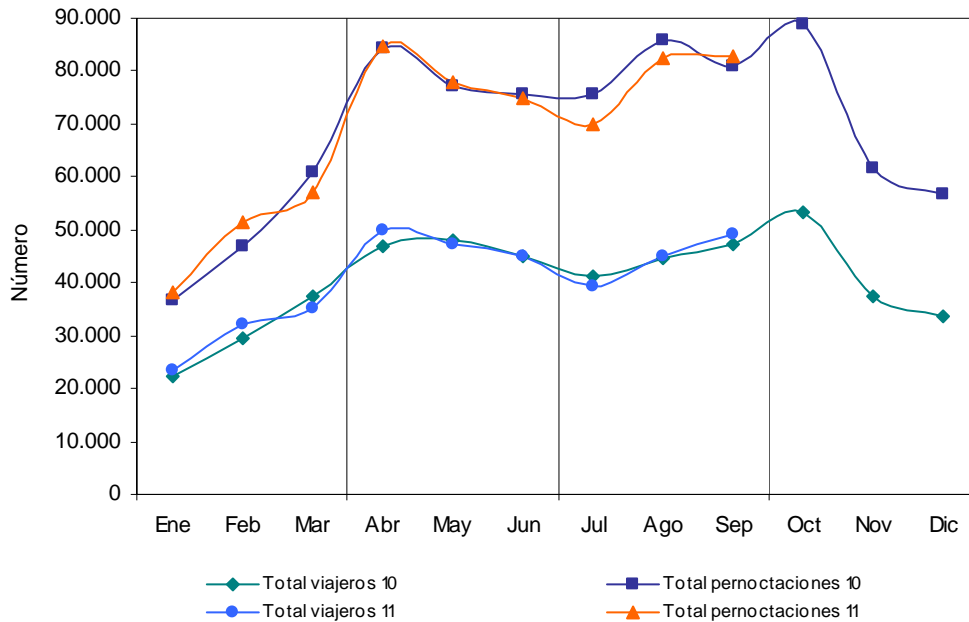
*2010: Datos definitivos. **2011: Datos provisionales.
Fuente: Encuesta de Ocupación Hotelera, INE.

GRÁFICO I.2. VARIACIÓN DEL NÚMERO DE PERNOTACIONES, (3T, 11).



*2010: Datos definitivos. **2011: Datos provisionales.
Fuente: Encuesta de Ocupación Hotelera, INE.

GRÁFICO I.3. EVOLUCIÓN MENSUAL DEL Nº DE VIAJEROS Y PERNOCTACIONES EN LA PROVINCIA DE JAÉN, (2010-2011).



*2010: Datos definitivos hasta Junio. **2011: Datos provisionales.
Fuente: Encuesta de Ocupación Hotelera, INE.

Por lo que respecta a la evolución mensual del turismo provincial durante el tercer trimestre se aprecia como, aunque los comienzos del verano no fueron positivos, los resultados ha ido mejorando a lo largo del periodo para concluir con un buen mes de septiembre en el que se puede apreciar una evolución positiva tanto de viajeros como de pernoctaciones.

El trimestre comienza con un mes de julio en el que se registran tasas negativas tanto de viajeros (-4,11%) como de pernoctaciones, siendo el retroceso de las últimas de mayor intensidad (-7,49%). En total suponen 5.669 noches menos, que se deben a la evolución del turismo nacional ya que, los datos de extranjeros, como viene siendo habitual durante todo el año son de carácter positivo, siendo la tasa de evolución de pernoctas durante el mes de julio de 3,97% a pesar de haber recibido un menor número de turistas de fuera de España.

Ya en el mes de agosto, aunque se aprecia una evolución positiva del número de viajeros nacionales, que no de extranjeros los cuales sustituyen los destinos de interior por otros destinos de costa, no se ha conseguido una mejora del número de pernoctaciones. Sin embargo el retroceso de las pernoctaciones de nacionales tan solo ascienden al -1,44% lo que, teniendo en cuenta la cuota de nacionales en el turismo provincial, representa un dato mucho mejor que el de julio.

Por último, como hemos señalado anteriormente, el mes de septiembre consigue invertir la tendencia de los dos meses anteriores arrojando resultados positivos tanto para viajeros (4,07%) como para

pernoctaciones (2,32%). Durante este mes se aprecia, a diferencia del resto del verano, un leve incremento de viajeros nacionales con un retroceso en el número de pernoctaciones inferior al dos por ciento que logra ser compensado por los excelentes registros del turismo extranjero que crecieron un 27,06% en número de visitantes y un 32,34% en pernoctaciones, 3.094 noches más de estancia que en septiembre de 2010.

TABLA I.4. EVOLUCIÓN MENSUAL DEL NÚMERO DE VIAJEROS Y DE PERNOCTACIONES (3T, 11).

INDICADORES	Julio	Var. 11/10 (%)	Agosto	Var. 11/10 (%)	Septiembre	Var. 11/10 (%)
Viajeros residentes en España	34.381	-4,11%	39.515	4,17%	40.700	0,35%
Viajeros residentes en el extranjero	4.995	-4,05%	5.642	-13,94%	8.339	27,06%
Total viajeros	39.375	-4,11%	45.157	1,50%	49.039	4,07%
pernoctaciones de residentes en España	62.425	-8,71%	75.112	-1,44%	70.253	-1,70%
Pernoctaciones de residentes en el extranjero	7.546	3,97%	7.279	-23,19%	12.661	32,34%
Total pernoctaciones	69.970	-7,49%	82.390	-3,84%	82.915	2,32%

*2010: Datos definitivos. **2011: Datos provisionales.

Fuente: Encuesta de Ocupación Hotelera, INE.

El análisis del comportamiento del volumen de turismo en los principales destinos provinciales presenta algunas diferencias que ya hemos advertido durante el primer y el segundo trimestre de 2011. Se pueden resumir del siguiente modo:

En primer lugar, se aprecia una evolución más positiva por destino del número de viajeros llegados que del número de pernoctaciones que, como veremos más adelante, tiene su reflejo en una reducción notable de la estancia media con respecto al mismo periodo de 2010.

En segundo lugar, Si centramos nuestra atención en la evolución del número de pernoctaciones, que al fin y al cabo es lo que interesa a la industria turística, el destino turístico Úbeda y Baeza arroja unos buenos resultados que, de manera sistemática, se encuentran en la línea de la evolución (en términos relativos) presentada por destinos analizados anteriormente tales como, Valladolid, Sevilla o Granada. El turismo metropolitano de Jaén se halla en una posición intermedia que le permite ofrecer unos resultados en el periodo de enero a septiembre similares a los del año 2010. Por último, el destino Cazorla, Segura y las Villas presenta unos resultados bastante negativos durante el último trimestre, el cual también se puede constatar analizando la evolución del resultado acumulado de pernoctaciones, 7.595 menos que han decrecido a una tasa del -5,05% interanual. Por lo que respecta al resto de la provincia, una vez excluidos los destinos anteriores, el comportamiento trimestral del número de pernoctaciones también es negativo, muy similar al de Cazorla, Segura y las villas, con una tasa interanual del -5,91%. Sin embargo, en este ámbito, el resultado acumulado del parámetro siendo negativo no ha mostrado tanta intensidad como en el tercer trimestre de 2011, aunque debemos señalar que se registran un total de 3.506 noches menos.

TABLA I.5. Nº VIAJEROS EN LOS PRINCIPALES DESTINOS TURÍSTICOS PROVINCIALES

	Número de viajeros									
	Metropolitana Jaén		Úbeda/Baeza		Cazorla, las Villas, Segura		Resto zonas		Total provincial	
	Total	Var.11/10 (%)	Total	Var. 11/10 (%)	Total	Var. 11/10 (%)	Total	Var.11/10 (%)	Total	Var.11/10 (%)
Julio	10.086	-9,26%	8.613	-3,04%	8.499	16,46%	12.177	-11,54%	39.375	-4,11%
Agosto	9.484	10,47%	9.652	14,78%	9.582	-15,31%	16.439	1,60%	45.157	1,50%
Septiembre	13.119	5,71%	12.041	1,77%	8.563	-10,67%	15.316	15,23%	49.039	4,07%
3º TRIM.	32.689	1,80%	30.306	4,06%	26.644	-5,51%	43.932	1,61%	133.571	0,68%

Fuente: Instituto de Estadística de Andalucía

Por lo que respecta a la evolución mensual del turismo en cada uno de los destinos provinciales se puede destacar que la zona de Úbeda y Baeza presenta un comportamiento muy positivo en el parámetro pernотaciones durante los tres meses de verano pero sobre todo durante el mes de agosto.

En el "resto de zonas" (una vez excluida la información de los tres destinos principales) y en el área metropolitana de Jaén se constata una evolución negativa durante el mes de julio que afecta en su intensidad (-30,51%) más a la primera.

Cazorla, Segura y las Villas, por el contrario presenta datos negativos de pernотas tanto en agosto como en septiembre, destacándose el retroceso de noches con respecto a 2010 durante el primero (-16,39%) que arrojan un saldo de 1.732 noches menos que en agosto de 2010. En este sentido, hay que destacar como, mientras que los resultados relativos del resto de destinos mejoran o experimentan retrocesos leves con respecto al año anterior a medida que avanza el verano, en Cazorla se siguen experimentando pérdidas durante los meses de agosto y septiembre.

TABLA I.6. Nº PERNOTACIONES EN LOS PRINCIPALES DESTINOS TURÍSTICOS PROVINCIALES

	Número de Pernотaciones									
	Metropolitana Jaén		Úbeda/Baeza		Cazorla, las Villas, Segura		Resto zonas		Total provincial	
	Total	Var.11/10 (%)	Total	Var. 11/10 (%)	Total	Var. 11/10 (%)	Total	Var.11/10 (%)	Total	Var.11/10 (%)
Julio	14.313	-9,42%	14.535	7,88%	23.191	12,79%	17.931	-30,51%	69.970	-7,49%
Agosto	13.748	0,81%	15.434	10,93%	26.115	-16,39%	27.093	0,72%	82.390	-3,84%
Septiembre	18.905	-1,84%	18.011	3,35%	19.103	-7,30%	26.896	13,30%	82.915	2,32%
3º TRIM.	46.966	-3,56%	47.980	7,06%	68.409	-5,52%	71.920	-5,91%	235.275	-2,92%

Fuente: Instituto de Estadística de Andalucía

**TABLA I.7. Nº ACUMULADO DE VIAJEROS EN LOS PRINCIPALES DESTINOS TURÍSTICOS
PROVINCIALES**

	NÚMERO DE VIAJEROS								
	Residentes en España			Residentes en el extranjero			Total		
	Ene-Sep-11	Dif.	Var. %	Ene-Sep-11	Dif.	Var. %	Ene-Sep-11	Dif.	Var. %
Metropolitana Jaén	86.282	1.143	1,34%	16.008	2.041	14,61%	102.290	3.185	3,21%
Cazorla, Segura, Las Villas	60.903	358	0,59%	3.566	271	8,23%	64.469	629	0,99%
Úbeda, Baeza	60.637	-985	-1,60%	22.337	5.279	30,94%	82.974	4.294	5,46%
Resto de la Provincia	104.342	-1.374	-1,30%	12.037	-1.995	-14,22%	116.377	-3.369	-2,81%

Fuente: Instituto Nacional de Estadística.

**TABLA I.8. Nº ACUMULADO DE PERNOCTACIONES EN LOS PRINCIPALES DESTINOS TURÍSTICOS
PROVINCIALES**

	NÚMERO DE PERNOCTACIONES								
	Residentes en España			Residentes en el extranjero			Total		
	Ene-Sep-11	Dif.	Var. %	Ene-Sep-11	Dif.	Var. %	Ene-Sep-11	Dif.	Var. %
Metropolitana Jaén	126.734	-2.647	-2,05%	21.947	2.550	13,15%	148.680	-98	-0,07%
Cazorla, Segura, Las Villas	135.353	-8.494	-5,91%	7.498	898	13,60%	142.851	-7.595	-5,05%
Úbeda, Baeza	97.580	-2.022	-2,03%	33.577	8.684	34,89%	131.158	6.663	5,35%
Resto de la Provincia	180.248	-1.931	-1,06%	16.507	-1.571	-8,69%	196.751	-3.506	-1,75%

Fuente: Instituto Nacional de Estadística.

II. ESTANCIA MEDIA Y GRADO DE OCUPACIÓN

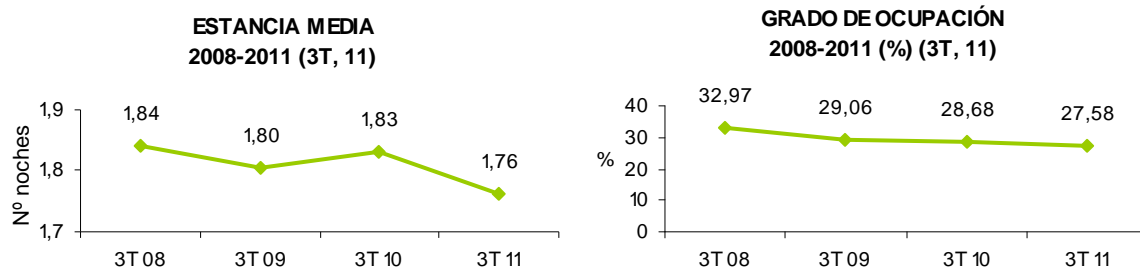
La evolución de las pernoctaciones nos avanza una evolución negativa de la estancia media en los establecimientos hoteleros provinciales que a su vez, ha provocado un descenso del grado de ocupación de las plazas ofertadas. La estancia media de los viajeros durante el verano se sitúa en los niveles más bajos desde el año 2008 en el que ascendía a 1,84 noches de promedio por viajero, siendo actualmente de 1,76, casi diez centésimas inferior que suponen un retroceso interanual del -3,74%. En cuanto al grado de ocupación se puede constatar también un retroceso desde el 28,68% del año 2010 hasta el 27,58% actual.

Una vez comparados los datos de ocupación con los del resto de provincias de interior Andaluzas y no andaluzas de interior, se aprecia que sólo presentan una evolución negativa las de Ciudad Real, Cuenca y Jaén que además, son las tres que no superan el treinta por ciento de ocupación media. Las provincias de Valladolid y Córdoba presentan un promedio de ocupación del 39,38% y del 41,43% respectivamente. Y por lo que respecta a las de mayor ocupación media, Sevilla y Granada los niveles son superiores al 47%. Además se puede apreciar que provincias como Granada o Sevilla que retroceden en estancia media, obtienen resultados positivos en el parámetro grado de ocupación, el cual sólo se justifica con una regulación a la baja del número de plazas puestas en servicio durante el periodo de referencia.

Por último, si observamos la Tabla II.2, en la que se exponen los resultados mensuales de ambos parámetros, se puede apreciar como el comportamiento de la estancia media ha sido negativo durante todo el trimestre, constatándose un mayor retroceso durante el mes de agosto, mes en el que también se estima el mayor retroceso de pernoctaciones en la zona de Cazorra, Segura y las Villas, como ya hemos señalado.

Por lo que respecta al grado de ocupación, siendo los resultados negativos durante los dos primeros meses de verano, en septiembre, a tenor de la mejora de los resultados, sobre todo de Úbeda y Baeza y del resto de la provincia, se ha conseguido mejorar la ocupación hotelera hasta situarla en el 29,36%, una tasa de crecimiento interanual 1,17%.

GRÁFICO II.1-2. ESTANCIA MEDIA, (2008-2011).



*2010 y años anteriores: Datos definitivos. **2011: Datos provisionales.
Fuente: Encuesta de Ocupación Hotelera, INE.

TABLA II.1. EVOLUCIÓN DE LA ESTANCIA MEDIA Y EL GRADO DE OCUPACIÓN (3T, 11).

	Estancia media	Var. 11/10 (%)	Grado de Ocupación	Var. 11/10 (%)
Jaén	1,76	-3,64%	27,58	-3,85%
Córdoba	1,59	0,21%	41,43	5,32%
Granada	2,21	-2,92%	48,91	1,72%
Sevilla	1,79	-0,56%	47,28	5,07%
Valladolid	1,69	3,05%	39,38	4,40%
Ciudad Real	1,80	0,00%	26,46	-9,92%
Cuenca	1,65	-2,37%	28,76	-6,10%

* 2010: Datos definitivos. **2011: Datos provisionales.
Fuente: Encuesta de Ocupación Hotelera, INE.

TABLA II.2. ESTANCIA MEDIA Y GRADO DE OCUPACIÓN MENSUAL (3T, 11).

	Estancia media			Grado de ocupación		
	3T 2010	3T 2011	Var. 11/10	3T 2010	3T 2011	Var. 11/10
Julio	1,84	1,78	-3,26%	26,49	24,49	-7,55%
Agosto	1,93	1,82	-5,70%	30,53	28,88	-5,40%
Septiembre	1,72	1,69	-1,74%	29,02	29,36	1,17%
3º TRIM.	1,80	1,76	-2,22%	29,06	27,58	-5,10%

*2010: Datos definitivos. **2011: Datos provisionales.
Fuente: Encuesta de Ocupación Hotelera, INE.

TABLA II.3. EVOLUCIÓN DE LA ESTANCIA MEDIA EN DESTINOS TURÍSTICOS PROVINCIALES (3T, 11).

	Estancia Media									
	Metropolitana Jaén		Úbeda/Baeza		Cazorla, las Villas, Segura		Resto zonas		Total provincial	
	Total	Var. 11/10 (%)	Total	Var. 11/10 (%)	Total	Var. 11/10 (%)	Total	Var. 11/10 (%)	Total	Var. 11/10 (%)
Julio	1,42	0,00%	1,69	11,18%	2,73	-3,19%	1,47	-21,4%	1,78	-0,06
Agosto	1,45	-8,81%	1,60	-3,03%	2,73	-1,09%	1,65	-0,86%	1,82	-0,11
Septiembre	1,44	-7,10%	1,50	2,04%	2,23	3,72%	1,76	-1,67%	1,69	-0,03
3º TRIM.	1,44	-5,48%	1,62	2,04%	2,56	-0,52%	1,63	-8,38%	1,76	-3,64%

Fuente: Encuesta de Ocupación Hotelera, INE.

TABLA II.4. EVOLUCIÓN DEL GRADO DE OCUPACIÓN EN DESTINOS TURÍSTICOS PROVINCIALES (3T, 11).

	Grado de ocupación									
	Metropolitana Jaén		Úbeda/Baeza		Cazorla, las Villas, Segura		Resto zonas		Total provincial	
	Total	Var. 11/10 (%)	Total	Var. 11/10 (%)	Total	Var. 11/10 (%)	Total	Var. 11/10 (%)	Total	Var. 11/10 (%)
Julio	26,96	-13,87%	34,46	11,23%	26,97	17,47%	17,20	-31,83%	24,49	-7,55%
Agosto	27,25	-1,73%	35,80	4,95%	30,22	-14,95%	25,76	-1,71%	28,88	-5,40%
Septiembre	37,35	-5,40%	39,47	1,57%	23,12	-3,63%	26,00	9,26%	29,36	1,17%
3º TRIM.	30,52	-7,06%	36,58	5,56%	26,77	-2,63%	22,99	-8,34%	27,58	-3,85%

Fuente: Encuesta de Ocupación Hotelera, INE.

III. PERSONAL EMPLEADO

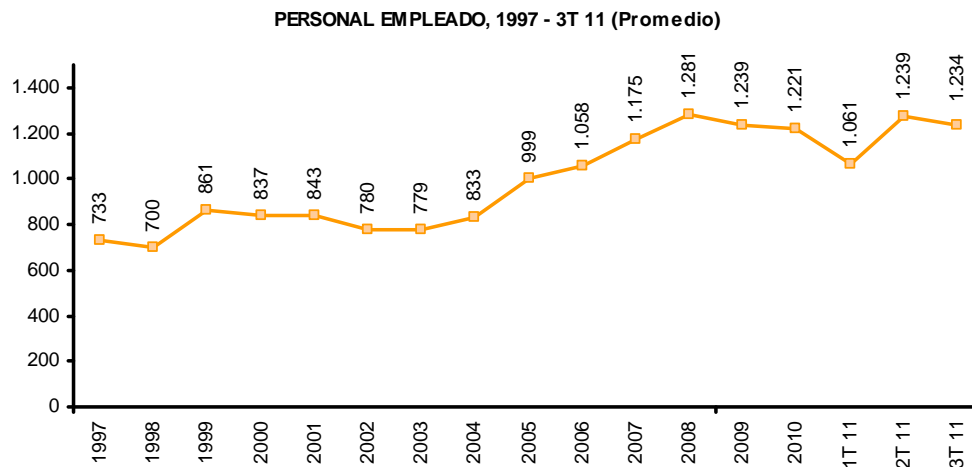
El número de empleados en el sector hotelero de la provincia experimenta una tendencia a la baja en consonancia con la estimación de pernoctaciones que rompe con el pequeño repunte experimentado durante el segundo trimestre de 2011, que por otro lado estuvo provocado por el retraso de la Semana Santa durante este mismo año. La estimación se sitúa en un nivel inferior a los del 3º trimestre de 2010, alcanzándose 1.234 empleados de promedio, un -3,62% interanual. En este orden de cuestiones, los meses de julio y septiembre registran una disminución en la estimación de personal empleado con respecto a 2010

mientras que el mes de agosto, en previsión de unos resultados de pernoctaciones mejores que los que presentó finalmente, ha experimentado una evolución positiva con respecto al año anterior.

En general, el resto de provincias, con las excepciones de Cuenca y Sevilla que registran un decrecimiento del -5,75%, han experimentado un saldo positivo en las estimaciones de personal destacándose la de Córdoba que, por otra parte, es la que mejor evolución relativa del número de pernoctaciones viene experimentando durante el último año.

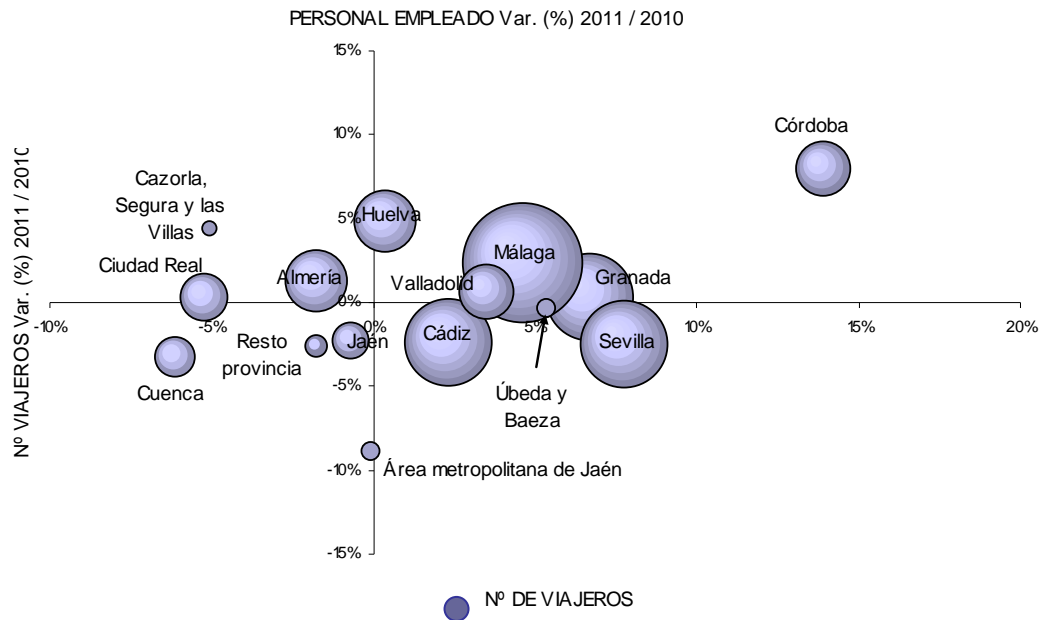
Por último, sigue llamando la atención que el destino Cazorla, Segura y las Villas experimente una evolución positiva del número de empleados durante el tercer trimestre, 5,14% interanual, siendo la que presenta la peor evolución de pernoctaciones en el periodo. Por el contrario el resto de comarcas realizan una regulación a la baja de los trabajadores del sector que expresa su máximo en el área metropolitana de Jaén en la que la tasa interanual es del -8,60%.

GRÁFICO III.1. PERSONAL EMPLEADO, 1997-3T 2011 (MEDIA ANUAL).



* 2010: Datos definitivos. **2011: Datos provisionales.
Fuente: Encuesta de Ocupación Hotelera, INE.

GRÁFICO III.2. VARIACIÓN DEL NÚMERO DE PERNOCTACIONES EN RELACIÓN CON LA VARIACIÓN DEL EMPLEO. TAMAÑO DE PUNTO, NÚMERO DE VIAJEROS. ACUMULADO 2011-2010.



Fuente: Encuesta de Ocupación Hotelera, INE.

TABLA III.1. PERSONAL EMPLEADO POR MES, (3T, 10-11).

	3T 2010	3T 2011	VAR. 11/10 (%)
Julio	1.289	1.223	-5,12%
Agosto	1.236	1.245	0,73%
Septiembre	1.315	1.233	-6,24%
PROMEDIO TRIMESTRAL	1.280	1.234	-3,62%

*2010: Datos definitivos. **2011: Datos provisionales.
Fuente: Encuesta de Ocupación Hotelera, INE.

TABLA III.2. EVOLUCIÓN DEL PERSONAL EMPLEADO (3T, 11).

	PERSONAL EMPLEADO	Var. 11/10 (%)
Jaén	1233	-3,62%
Córdoba	1349	9,94%
Granada	3779	2,72%
Sevilla	3389	-5,57%
Valladolid	1261	4,39%
Ciudad Real	897	2,24%
Cuenca	648	-2,51%

*2010: Datos definitivos. **2011: Datos provisionales.
Fuente: Encuesta de Ocupación Hotelera, INE.

TABLA III.3. EVOLUCIÓN DEL PERSONAL EMPLEADO EN DESTINOS TURÍSTICOS PROVINCIALES (3T, 11).

	Personal Empleado									
	Metropolitana Jaén		Úbeda/Baeza		Cazorla, las Villas, Segura		Resto zonas		Total provincial	
	Total	Var. 11/10 (%)	Total	Var. 11/10 (%)	Total	Var. 11/10 (%)	Total	Var. 11/10 (%)	Total	Var. 11/10 (%)
Julio	276	-8,61%	228	-2,56%	294	6,91%	425	-11,09%	1.223	-5,12%
Agosto	253	-8,66%	220	-0,90%	294	3,89%	478	5,29%	1.245	0,73%
Septiembre	268	-8,53%	216	-14,62%	291	4,68%	458	-6,72%	1.233	-6,24%
3º TRIM.	266	-8,60%	221	-6,35%	293	5,14%	454	-4,36%	1.234	-3,62%

Fuente: Encuesta de Ocupación Hotelera, INE.

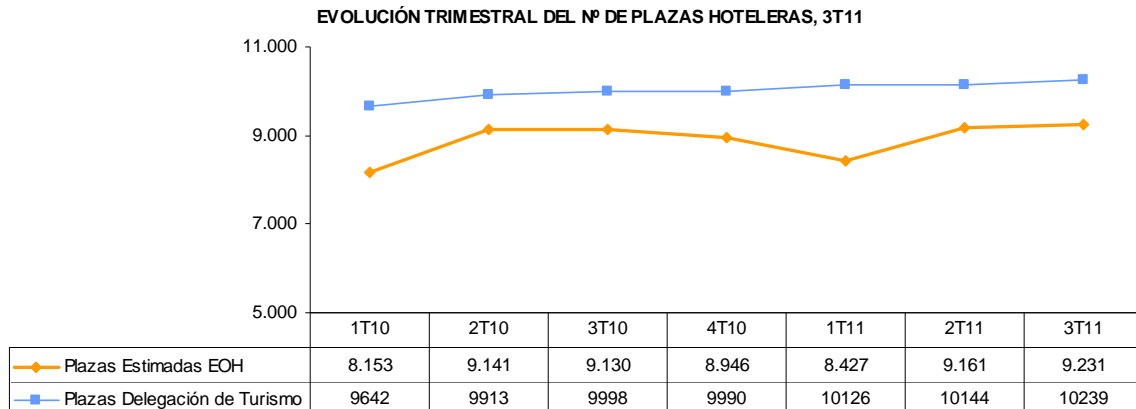
IV. OFERTA DE ALOJAMIENTO

En el último parámetro analizado, número de plazas ofertadas por los establecimientos hoteleros, la provincia experimenta un crecimiento absoluto, de 101 plazas según el Registro Provincial de Turismo, que también se aprecia, aunque es de una mayor cuantía, en la estimación llevada a cabo por el INE en la Encuesta de Ocupación Hotelera: 241 plazas más que durante el verano de 2010.

Curiosamente los incrementos mayores de plazas se producen en los establecimientos de menor categoría, es decir en hoteles de 1 estrella y en hostales que elevan su capacidad en un 12,99% y en un 15,32% respectivamente. Este dato invierte la tendencia (ya se apuntaba en el análisis del segundo trimestre) de la puesta en servicio de plazas durante los últimos años en los que se apreciaba un retroceso de las mismas en este tipo de establecimiento en contraposición al aumento de las de establecimientos de categoría superior que se había venido advirtiendo. En los establecimientos de mayor categoría, la tendencia ha sido la de crecer de forma moderada o bien la de estabilizar del número de plazas. Por otro

lado, también se aprecia un incremento similar al experimentado en plazas hoteleras en el sector extrahotelero (alojamientos rurales, apartamentos y camping) equivalente al 2,55%.

GRÁFICO IV.1. EVOLUCIÓN TRIMESTRAL DEL Nº DE PLAZAS HOTELERAS, 2010 - 2011.



Fuente: Delegación Provincial de la Consejería de Turismo, Comercio y Deporte de la Junta de Andalucía. INE, Encuesta de Ocupación Hotelera

TABLA IV.1. EVOLUCIÓN DE LA OFERTA DE ALOJAMIENTO (3T, 11)

	ESTABLECIMIENTOS	VAR. 11/10 (%)	Nº DE PLAZAS	VAR. 11/10 (%)
Hotel 4*	19	0,00%	2021	0,00%
Hotel 3*	55	1,85%	3249	1,13%
Hotel 2*	58	1,75%	1997	1,58%
Hotel 1*	24	5,80%	722	12,99%
Pensión 1*	82	0,82%	1565	0,00%
Hostales	20	11,11%	685	15,32%
OFERTA HOTELERA	258	2,38%	10239	2,41%
OFERTA EXTRAHOTELERA	302	-0,66%	10.073	2,55%

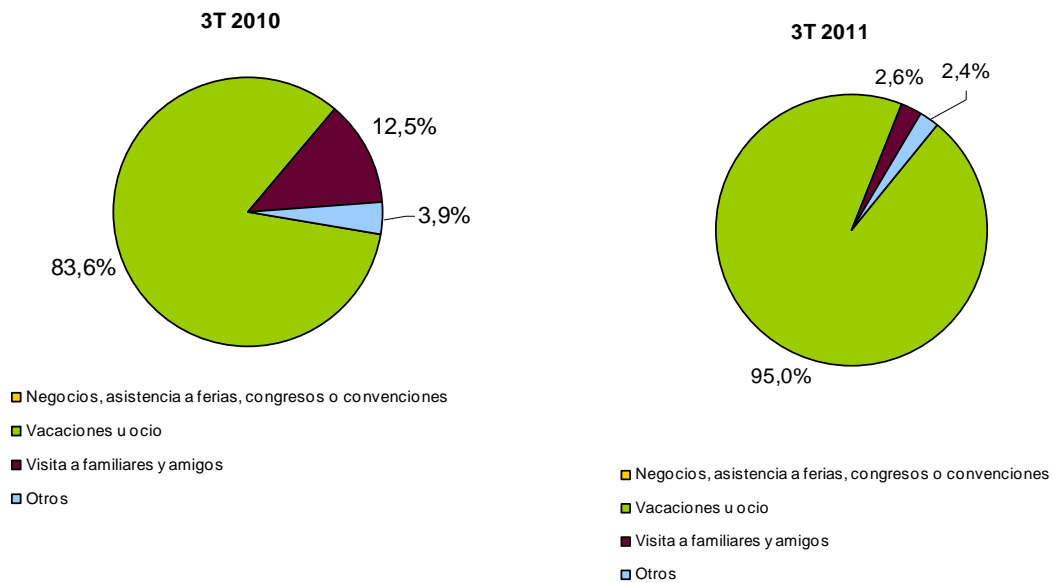
Fuente: Delegación Provincial de la Consejería de Turismo, Comercio y Deporte de la Junta de Andalucía.

V. PERFIL DEL TURISTA QUE VISITA LA PROVINCIA DE JAÉN: ENCUESTA DE COYUNTURA TURÍSTICA DE ANDALUCÍA ECTA

Los datos procedentes de la Encuesta de la Coyuntura Turística de Andalucía (ECTA) revelan como, la mayoría de los visitantes que ha recibido la provincia de Jaén durante el segundo trimestre de 2011 han venido motivados por “ocio o disfrute de vacaciones” (95%) apreciándose un aumento de esta motivación con respecto al mismo periodo del año anterior en que se registró el 83,6% en el mismo ítem. Por esta razón, la motivación “visita a amigos o familiares” ve disminuida su representación desde el 12,5% del año anterior hasta el 2,6% durante el verano de 2011. A esta situación puede concurrir, con un aporte

más que razonable, la evidencia de un aumento de turistas de otras nacionalidades distintas a la española como hemos revisado el epígrafe anterior. En cualquier caso, se sigue echando en falta cierta representación en la motivación viaje de negocios y asistencia a congresos o por otras motivaciones que no sean las referidas estrictamente al disfrute de vacaciones o la visita a parientes y amigos.

GRÁFICO V.1-2. MOTIVO DEL VIAJE (%) (3T, 10, 11)



Fuente: Encuesta de la Coyuntura Turística de Andalucía, IEA.

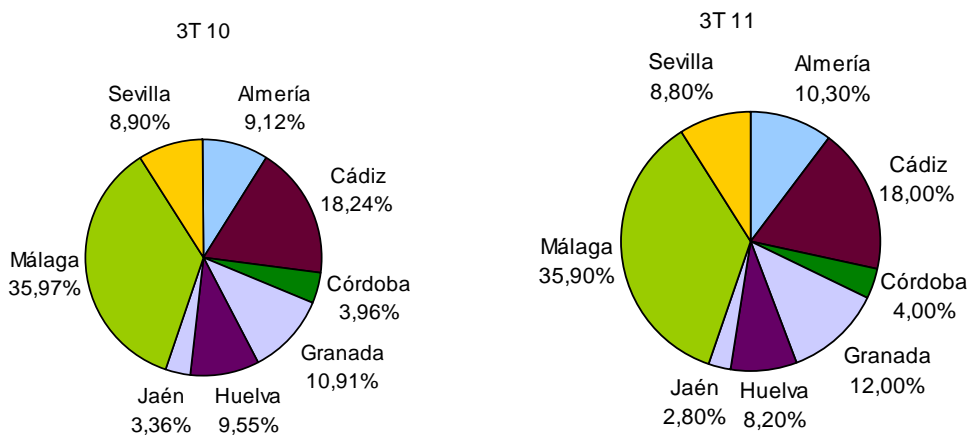
La provincia de Jaén, del mismo modo que sucedía durante el segundo trimestre y en consonancia con los datos sobre ocupación en alojamientos hoteleros proporcionados por el Instituto nacional de estadística, ha disminuido su cuota en el mercado andaluz durante el tercer trimestre de 2011. En este periodo el porcentaje de turistas que han visitado la provincia es del 2,8% del total mientras que, durante el verano de 2010 la proporción de turistas llegados a la provincia equivalía al 3,36 del mercado autonómico.

Además hemos de señalar que las tres provincias que mayor incremento experimentan con respecto al año 2010 son las de Granada, Córdoba y, entre los destinos costeros, la provincia de Almería. Sin embargo Huelva y Jaén son las dos provincias que presentan los mayores retrocesos del parámetro, tal y como se expone en el resumen trimestral de la ECTA que realiza el Instituto de Estadística y Cartografía de Andalucía.

Los turistas llegados a la provincia de Jaén, sea cual sea el alojamiento en el que se hospedan, han experimentado un retroceso en el número de noches que pernoctan. La reducción de la estancia de los

viajeros también se encuentra en la línea de lo descrito en los apartados anteriores cuando sólo nos referíamos a la estancia en alojamientos hoteleros. Durante el tercer trimestre de 2011 se aprecia una reducción en la estancia de los visitantes de la provincia del 19,85% en virtud de la cual se retrocede desde 4,5 a los 3,6 días promedio y turista entre los veranos de los años 2010 y 2011. Del mismo modo, los mayores incrementos de la estancia en el contexto andaluz se aprecian en las provincias de Granada (27,99%) y en la de Córdoba (16,17%)

GRÁFICO V.3-4. DISTRIBUCIÓN PROVINCIAL DEL TURISMO ANDALUZ (%) (3T, 10, 11)



Fuente: Encuesta de la Coyuntura Turística de Andalucía, IEA.

TABLA V.1. ESTANCIA MEDIA

	ESTANCIA MEDIA		
	3T 10	3T 11	Var. (%) 11/10
Almería	10,0	8,7	-12,36%
Cádiz	10,3	10,8	4,80%
Córdoba	4,1	4,8	16,17%
Granada	6,7	8,6	27,99%
Huelva	10,2	11,5	12,70%
Jaén	4,5	3,6	-19,85%
Málaga	12,4	11,1	-10,97%
Sevilla	3,3	3,1	-5,53%
Andalucía	11,2	11,1	-0,71%

Fuente: Encuesta de la Coyuntura Turística de Andalucía, IEA.

El gasto medio diario realizado por los turistas durante el mismo periodo, 93,85 Euros de promedio, ha sido superior al gasto de 2010 evolucionando a una tasa del 6% interanual, 5,3 Euros más que durante el año anterior lo que nos lleva a postular que si realmente se producen descensos en el número de pernотaciones, afectando de manera decidida al parámetros como las estancia media y el grado de

ocupación, lo natural sería una tendencia hacia la moderación del gasto medio de los turistas sabido que, una de las mayores partidas económicas de los viajeros provinciales está constituida por el gasto en alojamiento. Aún así, precisamos que el gasto medio estimado por la ECTA nos parece demasiado alto además de presentar una tendencia opuesta al resto de provincias en las cuales, el gasto experimenta una tendencia a la baja propiciado por las ofertas realizadas durante todo el año en el sector de alojamiento. Del mismo modo consideramos que la disminución del viaje de vista a amigos o familiares no es suficiente para justificar tales aumentos con respecto a 2010 en que se pudo constatar un promedio de gasto ya de por si alto.

TABLA V.2. GASTO MEDIO DIARIO (€)

Gasto Medio Diario (€)		
	Jaén	Andalucía
3º trimestre 2010	88,55	59,28
3º trimestre 2011	93,85	57,63
Var. 11/10	5,99%	-2,78%

Fuente: Encuesta de la Coyuntura Turística de Andalucía, IEA.

En el apartado dedicado a valoraciones de los principales indicadores de calidad del turismo provincial se puede apreciar como en términos generales, el índice sintético de de percepción calculado como promedio del conjunto de valoraciones parciales, experimenta una evolución positiva. El promedio de valoración evoluciona desde el 7,3 en 2010 al 7,4 en 2011, un 2.05% superior, aunque debemos señalar que mientras que en los años anteriores lo usual ha sido que el indicador provincial sea superior al de Andalucía a partir del segundo trimestre de 2011 comienza a encontrarse unas décimas por debajo del mismo.

Si consideramos los ítems que han elevado la media de valoraciones podemos constatar como los relacionados con transportes y comunicaciones (autobuses, trenes, alquiler de coches y comunicaciones) evolucionan muy favorablemente. También experimentan una tasa de crecimiento negativo, los relacionados con la asistencia sanitaria y la señalización turística. Mientras tanto, elementos en los que se evaluaba de forma muy positiva experimentan retrocesos que hasta ahora no eran usuales. Por poner los ejemplos que nos parecen más significativos, la satisfacción con los paisajes y los parques naturales, la atención y el trato recibido o la relación precio servicio han comenzado a experimentar una tasa de variación interanual negativa entre las que destaca la tasa de variación del último (-11%)

TABLA V.3. CALIFICACIÓN DEL VIAJE EN LA PROVINCIA DE JAÉN.

	3t 11	3t 10	Var. 11/10	Andalucía
Alojamiento	8,0	8,1	-0,91%	8,1
Restauración	8,0	8,1	-1,02%	7,7
Ocio-diversión	6,9	7,7	-10,91%	7,4
Transportes públicos:				
Autobuses	8,0	6,0	33,33%	7,2
Trenes	7,2	5,7	26,32%	8,0
Taxis	-	6,2		7,5
Alquiler de coches	7,3	5,5	32,05%	7,5
Calidad de la oferta turística:				
Playas	-	-		7,6
Paisajes y Parques naturales	8,4	8,7	-3,03%	8,1
Entornos urbanos	7,7	7,9	-3,03%	7,7
Seguridad ciudadana	7,1	8,1	-12,15%	8,0
Asistencia sanitaria	7,1	6,9	2,32%	7,3
Atención y trato	7,6	8,5	-11,00%	8,3
Relación precio/servicio	7,9	8,1	-2,15%	7,7
Red de comunicaciones	7,2	6,9	3,95%	7,6
Limpieza	6,7	7,4	-9,63%	7,4
Nivel del tráfico	6,8	7,1	-3,74%	6,9
Señalización turística	7,1	6,7	5,84%	7,4
Información turística	6,9	7,6	-8,59%	7,5
Patrimonio cultural	8,6	8,5	1,10%	8,0
Infraestructura para la práctica el golf	-	-		7,2
Puertos y actividades náuticas	-	-		7,7
Índice sintético de percepción	7,4	7,3	2,05%	7,6

Fuente: Encuesta de la Coyuntura Turística de Andalucía, IEA.

VI. PUNTOS TURÍSTICOS

Por lo que respecta a las visitas que se contabilizan en los distintos puntos de interés turístico provincial se aprecian tasas de evolución positivas durante el verano de 2011 en algunos de los centros seleccionados entre los que destacamos: todos los de Jaén capital con una especial mención a la evolución de la entrada que se ha registrado en el museo provincial, el museo Rafael Zabaleta de Quesada, El Castillo de Segura de la Sierra, Centro de Interpretación Navas de Tolosa, Parque Natural de Despeñaperros, Punto de Información Cercado del Ciprés, Parque Natural de Sierra Mágina, Centro de Visitantes "Castillo de Jódar" y Castillo de Baños de la Encina.

En el resto de puntos turísticos se han registrado tasas de variación negativas con respecto al tercer trimestre de 2010. También llama la atención que en zonas en las que el turismo ha evolucionado de forma positiva durante el periodo - Úbeda y Baeza -, a juzgar por el incremento trimestral del número de viajeros no se hayan conseguido mejores cifras de afluencia a los principales museos del destino. Por otra parte se aprecia que en algunos puntos del resto de la provincia, es decir, una vez excluidos "Jaén capital", "Úbeda y Baeza" y "Cazorla, Segura y Las Villas" se aprecian incrementos de afluencia en algunos puntos

relacionados con la Ruta de los Castillos y las Batallas, de la Sierras de Mágina y Sur así como, dentro de la zona de Cazorla, en la que el museo de Rafael Zabaleta y el Castillo de Segura de la Sierra suponen elementos positivos dentro de este destino.

TABLA VI.1. EVOLUCIÓN DEL NÚMERO DE VISITANTES A PUNTOS TURÍSTICOS.

Jaén capital	jul-11	ago-11	sep-11	3Trim. 2011	3Trim. 2010	Var. 11/10
Catedral de Jaén	1.618	2.950	3.469	8.037	7.959	0,98%
Centro Cultural Palacio Villardompardo*	2.046	3.729	N.D.	5.775	5.665	1,94%
Museo Provincial de Jaén	1.919	1.384	2.287	5.590	4.009	39,44%
Cazorla, Segura y Las Villas						
Museo Rafael Zabaleta	273	795	280	1.348	1.232	9,42%
Cerrada de Utrero	5.700	6.300	3.700	15.700	17.250	-8,99%
Centro de interpretación Torre del Vinagre	5.936	14.162	5.706	25.804	28.578	-9,71%
Museo de Artes y Costumbres Populares del Alto Guadalquivir	1.975	3.470	2.070	7.515	8.479	-11,37%
Castillo Segura de la Sierra*	1.161	2.436	-	3.597	3.135	14,74%
Úbeda y Baeza						
Museo Catedralicio de Baeza	1.977	2.966	4.483	9.426	10.122	-6,88%
Museo San Juan de la Cruz	236	273	400	909	1.762	-48,41%
Museo Arqueológico Casa Mudéjar de Úbeda	1.564	1.757	3.095	6.416	7.987	-19,67%
Museo de la Cultura del Olivo*	278	515	N.D.	793	957	-17,14%
Sacra Capilla de El Salvador*	2.078	3.168	N.D.	5.246	5.838	-10,14%
Resto provincia						
Mata Bejid	201	159	440	800	919	-12,95%
Centro de Interpretación Navas de Tolosa, Castillo de Castro Ferral	596	903	626	2.125	1.646	29,10%
Parque Natural de Despeñaperros	1.876	1.449	1.442	4.767	4.658	2,34%
Museo Arqueológico de Linares, Monográfico de Cástulo	830	992	903	2.725	2.793	-2,43%
Punto de Información Cercado del Ciprés	24	33	50	107	86	24,42%
Centro de Visitantes Viñas de Peñallana Parque Natural de la Sierra de Andujar	246	369	572	1.187	2.025	-41,38%
Parque Natural de Sierra Mágina Centro de Visitantes "Castillo de Jodar"	1.364	2.392	2.183	5.939	4.159	42,80%
Conjunto Monumental Fortaleza de la Mota	1.356	2.203	1.267	4.826	-	-
Museo de la Ciudad Palacio Abacial	217	316	208	741	-	-
Castillo de Baños de la Encina	646	898	556	2.100	1.661	26,43%

Fuente: Observatorio Turístico de la provincia de Jaén (OTJ), ESECA

*El cálculo de la tasa de variación trimestral incluye los meses de julio y agosto, tanto en el año 2010 como en 2011.

VII. CONCLUSIONES

1. Los resultados acumulados del año 2011, entre los meses de enero y septiembre, indican un retroceso en el número de pernoctaciones, apreciándose una leve caída del -0,73% que suponen 4.739 pernoctaciones menos en lo que va de año. Sin embargo la evolución de viajeros ha sido más positiva ya que su crecimiento es de 4.739 a una tasa del 1,31%. Lo deseable sería haber traducido el incremento en el número de viajeros en un mayor número de noches efectivas para el sector.
2. En la comparación del comportamiento de la demanda en los ámbitos nacional, andaluz y provincial, se ha constatado un saldo positivo en el número de viajeros, sin embargo la evolución del número de pernoctaciones ha sido de mayor calado que la de viajeros tanto en el territorio nacional como autonómico, no así en la provincia de Jaén. La llegada de viajeros ha sido positiva en todas las provincias con la excepción de ciudad real, aunque la tasa interanual de evolución de viajeros de Jaén dista mucho de la de provincias como Córdoba con una evolución excepcional durante los dos últimos años, siendo también algo menor que las de Sevilla, Valladolid y Granada y muy similar aunque superior a la de Cuenca.
3. El saldo de pernoctaciones de la provincia de Jaén durante el tercer trimestre ha sido negativo, registrándose un total de 7.079 noches menos que durante los meses de verano de 2010. Estos resultados se deben al comportamiento negativo en las visitas de turistas nacionales unido al gran peso del segmento sobre el turismo provincial, que no ha podido ser compensado por la evolución favorable de las pernoctas de los turistas de otras nacionalidades, un 4,50% superior a los registros de 2010.
4. Por lo que respecta a la evolución mensual del turismo durante el tercer trimestre se aprecia como, aunque los comienzos del verano no fueron positivos, los resultados han ido mejorando a lo largo del periodo para concluir con un buen mes de septiembre en el que se puede apreciar una evolución positiva tanto de viajeros como de pernoctaciones. El mes de septiembre consigue invertir la tendencia de los dos meses anteriores arrojando resultados positivos tanto para viajeros (4,07%) como para pernoctaciones (2,32%). Durante este mes se aprecia, a diferencia del resto del verano, un leve incremento de viajeros nacionales con un retroceso en el número de pernoctaciones inferior al dos por ciento que logra ser compensado por los excelentes registros del turismo extranjero.
5. El destino turístico Úbeda y Baeza arroja unos buenos resultados que, de manera sistemática, se encuentran en la línea de la evolución (en términos relativos) presentada por destinos que suelen ofrecer resultados positivos tales como, Valladolid, Sevilla o Granada. El turismo metropolitano de Jaén que se halla en una posición intermedia que le permite ofrecer unos resultados en el periodo de enero a septiembre similares a los del año anterior. Y por último, el destino Cazorla, Segura y las Villas presenta unos resultados bastante negativos durante el último trimestre el cual, también se

- puede constatar analizando la evolución del resultado acumulado de pernoctaciones, 7.595 menos que han decrecido a una tasa del -5,05% interanual.
6. Comparados los datos de ocupación con los del resto de provincias de interior andaluzas y no andaluzas de interior, se aprecia que sólo presentan una evolución negativa las de Ciudad Real, Cuenca y Jaén, que además son las tres que no superan el treinta por ciento de ocupación media.
 7. El comportamiento de la estancia media ha sido negativo durante todo el trimestre, constatándose un mayor retroceso durante el mes de agosto, mes en el que también se estima el mayor retroceso de pernoctaciones en la zona de Cazorla, Segura y las Villas. Por lo que respecta al grado de ocupación, siendo los resultados negativos durante los dos primeros meses de verano, en septiembre, a tenor de la mejora de los resultados, sobre todo de Úbeda y Baeza y del resto de la provincia, se ha conseguido mejorar la ocupación hotelera hasta situarla en el 29,36%, una tasa de crecimiento interanual 1,17%.
 8. El número de empleados en el sector hotelero experimenta una tendencia a la baja en consonancia con la estimación de pernoctaciones, que rompe con el pequeño repunte experimentado durante el segundo trimestre de 2011, el cual, por otro lado, estaría provocado por el retraso de la Semana Santa durante este mismo año.
 9. También llama la atención que el destino Cazorla, Segura y las Villas experimente una evolución positiva del número de empleados durante el tercer trimestre, 5,14% interanual, siendo la que presenta la peor evolución de pernoctaciones en el periodo. Por el contrario el resto de comarcas realizan una regulación a la baja del los trabajadores del sector que expresa su máximo en el área metropolitana de Jaén en la que la tasa de evolución es del -8,60%.
 10. La provincia experimenta un crecimiento absoluto, de 101 plazas según el Registro Provincial de Turismo, que también se aprecia, aunque es de una mayor cuantía, en la estimación llevada a cabo por el INE en la Encuesta de Ocupación Hotelera: 241plazas más que durante el verano de 2010. Sin embargo los establecimientos que más aumentan sus plazas son los de categoría inferior.
 11. La motivación “visita a amigos o familiares” ve disminuida su representación desde el 12,5% del año anterior hasta el 2,6% durante el verano de 2011. A esta situación puede concurrir, con un aporte más que razonable, la evidencia de un aumento de turistas de otras nacionalidades distintas a la española como hemos revisado el epígrafe anterior.
 12. La provincia de Jaén ha disminuido su cuota en el mercado andaluz durante el tercer trimestre de 2011. En este periodo el porcentaje de turistas que han visitado la provincia es del 2,8% del total mientras que, durante el verano de 2010 la proporción de turistas llegados a la provincia equivalía al 3,36 del mercado autonómico.
 13. El gasto medio diario realizado por los turistas durante el mismo periodo, 93,85 Euros de promedio, ha sido superior al gasto de 2010 evolucionando a una tasa del 6% interanual, 5,3 Euros más que

durante el año anterior lo que nos lleva a postular que si realmente se producen descensos en el número de pernотaciones, afectando de manera decidida al parámetros como las estancia media y el grado de ocupación, lo natural sería una tendencia hacia la moderación del gasto medio de los turistas sabido que, una de las mayores partidas económicas de los viajeros provinciales está constituida por el gasto en alojamiento.

14. El promedio de valoración evoluciona desde el 7,3 en 2010 al 7,4 en 2011, un 2.05% superior, aunque debemos señalar que mientras que en los años anteriores lo usual ha sido que el indicador provincial sea superior al de Andalucía a partir del segundo trimestre de 2011 comienza a encontrarse unas décimas por debajo del mismo. Aún así debemos tener cautela ya que, elementos en los que se ha evaluado tradicionalmente de forma muy positiva experimentan retrocesos que hasta ahora no eran usuales. Por poner los ejemplos que nos parecen más significativos, la satisfacción con los paisajes y los parques naturales, la atención y el trato recibido o la relación precio servicio han comenzado a experimentar una tasa de variación interanual negativa