

observatorio
turístico
de la provincia de Jaén

1º trimestre 2011



ESECA ESTUDIOS ECONÓMICOS
DE ANDALUCÍA

ÍNDICE

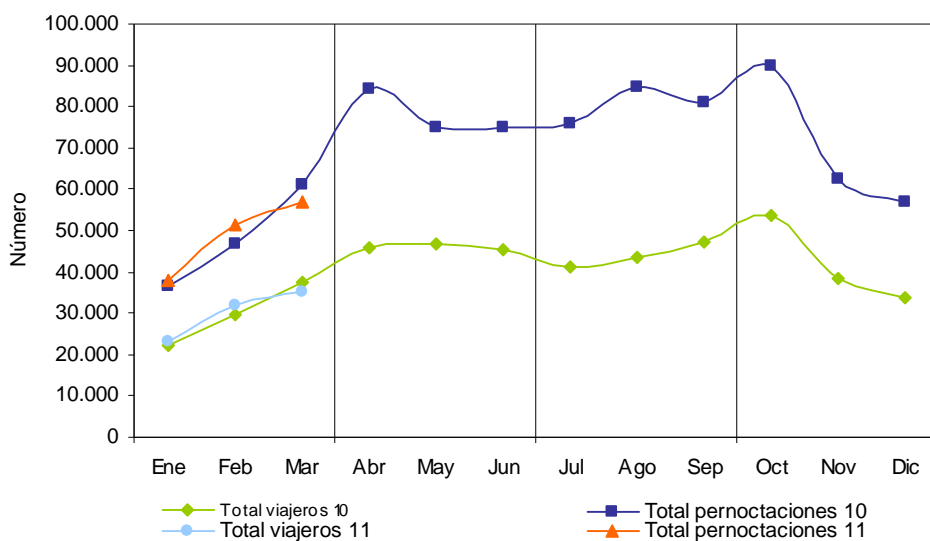
I. VIAJEROS Y PERNOCTACIONES	2
II. ESTANCIA MEDIA Y GRADO DE OCUPACIÓN	7
III. PERSONAL EMPLEADO	10
IV. OFERTA DE ALOJAMIENTO	11
V. PERFIL DEL TURISTA QUE VISITA LA PROVINCIA DE JAÉN: ENCUESTA DE COYUNTURA TURÍSTICA DE ANDALUCÍA ECTA	12
VI. PUNTOS TURÍSTICOS	16
VII. CONCLUSIONES	17

I. VIAJEROS Y PERNOCTACIONES

El número de viajeros llegados a la provincia de Jaén durante el primer trimestre de 2011 alojados en establecimientos hoteleros, difiere muy poco del estimado durante el mismo periodo de 2010. Se han recibido un total de 90.532 viajeros, que suponen un aumento en la variación de 1,75%, 1.554 viajeros más que durante el mismo periodo del año anterior. También podemos establecer algunas diferencias entre el comportamiento del turismo nacional y del turismo extranjero. En cifras absolutas, 81.164, el 89,65% de los viajeros llegados durante el primer trimestre residen en España y 9.368 en el extranjero. Ambos amplían la cifra de llegadas durante el primer trimestre de 2011, pero ha sido mayor el incremento de viajeros extranjeros, tanto en cifras absolutas 943 viajeros más que durante mismo periodo del año anterior, como en cifras relativas con un incremento en la tasa de variación interanual del 11,19%; en este mismo sentido, han llagado 612 viajeros nacionales más que crecen a una tasa del 0,76%.

Las pernoctaciones del primer trimestre de 2011, con una cifra absoluta de 146.851, se han incrementado en un 1,60% con respecto a la cifra 2010, lo que ha supuesto un aumento de 2.316 pernoctaciones más. Y aunque el número total de pernoctaciones de viajeros nacionales asciende a 132.642 y las de extranjeros a 14.209 pernoctaciones, son las pernoctaciones realizadas por estos últimos las que crecen de manera más significativa, 12,76% frente a un 0,54% a la que crecieron las de los nacionales. En términos absolutos estos incrementos suponen 707 pernoctaciones más de turistas nacionales por 1.608 de extranjeros.

GRÁFICO I.1. Evolución mensual del nº de viajeros y pernoctaciones, (2010-2011).



*2010: Datos definitivos hasta Marzo. **2011: Datos provisionales.
Fuente: Encuesta de Ocupación Hotelera, INE.

CUADRO I.1. Evolución trimestral del número de viajeros y de pernoctaciones, (2010-2011).

INDICADORES	1T 10	1T 11	Diferencia	Var. 11/10 (%)
Viajeros residentes en España	80.552	81.164	612	0,76%
Viajeros residentes en el extranjero	8.425	9.368	943	11,19%
Total viajeros	88.978	90.532	1.554	1,75%
Pernoctaciones de residentes en España	131.935	132.642	707	0,54%
Pernoctaciones de residentes en el extranjero	12.601	14.209	1.608	12,76%
Total pernoctaciones	144.535	146.851	2.316	1,60%

*2010: Datos definitivos.

**2011: Datos provisionales.

Fuente: Encuesta de Ocupación Hotelera, INE.

Aunque el número de viajeros llegados durante el mes de **febrero**, 32.080 ha sido inferior al dato de marzo (35.126) el crecimiento relativo del primero lo conforma como el mejor del periodo. La evolución interna del primer trimestre revela un crecimiento de viajeros en febrero del 8,76% con respecto al mismo mes de 2010, incrementándose durante el mismo, tanto el turismo nacional como extranjero, un 7,72% y un 20,78%, respectivamente.

Además, se obtienen también datos positivos de afluencia, durante el mes de **enero** (5,35%) en el que se han incrementado tanto las llegadas de nacionales como las de extranjeros que, sin embargo, como en febrero la tasa de variación de la llegada de extranjeros ha sido más positiva, un 12,53% frente al 4,75% de variación de nacionales.

Por último, el mes de **marzo**, ha sido el peor del periodo, experimentando un retroceso, en el turismo nacional, cuya variación interanual es de -7,40%, e incrementándose la afluencia de viajeros extranjeros, con un 5,44%.

La tendencia del comportamiento de turistas en el parámetro pernoctaciones ha sido parecida a la de la llegada de viajeros en la que, de un modo resumido, se aprecia:

Un mejor comportamiento de los dos primeros meses del trimestre frente al mes de marzo que debido al retraso de la semana santa de 2011, que ha podido influir en el comportamiento turístico de este mes, presenta los peores resultados. En segundo lugar, Una evolución mejor en el número de pernoctas de extranjeros, que presenta datos muy positivos en los meses de enero y febrero y, en menor medida en marzo. Por último, mientras que la mejor tasa de variación de extranjeros ha sido la de enero (19,23%), la de nacionales ha correspondido al de febrero 9,48%, siendo los peores resultados para ambos segmentos los de marzo, aunque con la diferencia de que las pernoctaciones de extranjeros han crecido un 7,48% durante este mes.

CUADRO I.2. Evolución mensual del número de viajeros y de pernoctaciones (1T, 11).

INDICADORES	ENERO	Var. 11/10 (%)	FEBRERO	Var. 11/10 (%)	MARZO	Var. 11/10 (%)
Viajeros residentes en España	21.314	4,72%	29.261	7,72%	30.589	-7,40%
Viajeros residentes en el extranjero	2.012	12,53%	2.819	20,78%	4.537	5,44%
Total viajeros	23.326	5,35%	32.080	8,76%	35.126	-5,93%
pernoctaciones de residentes en España	35.016	2,40%	47.135	9,48%	50.491	-7,67%
Pernoctaciones de residentes en el extranjero	3.077	19,73%	4.454	16,66%	6.678	7,48%
Total pernoctaciones	38.093	3,61%	51.589	10,06%	57.169	-6,12%

*2010: Datos definitivos.

**2011: Datos provisionales.

Fuente: Encuesta de Ocupación Hotelera, INE.

Estos resultados apuntan en primer lugar, hacia la consolidación de la recuperación económica en los principales países de la zona euro, que también son los mayores emisores de turismo extranjero, así como la efectividad de diferentes campañas de comercialización del turismo de Jaén. Pero además, nos encontramos con un mes de marzo en el que la llegada y pernocta de viajeros nacionales ha sido inferior que en 2010. Estas cifras de afluencia pueden estar condicionadas por las fechas de arranque del puente de semana santa durante 2010 en el que el Domingo de Ramos se celebró el 28 de marzo, lo cual puede haber distorsionado la llegada de viajeros durante este periodo. **Por tanto nos situamos en un escenario de recuperación de llegadas y pernoctaciones de extranjeros y un incremento, aunque moderado del turismo nacional en la provincia.**

La afluencia turística por comarca revela como, tanto la zona de **Cazorla, las Villas y Segura** como en la **Metropolitana de Jaén**, evoluciona favorablemente con respecto al primer trimestre de 2010, donde el mayor crecimiento se obtiene en la primera con un 7,95% mientras que, el crecimiento en el área Metropolitana de Jaén ha sido del 3,24%. Sin embargo, la zona de **Úbeda y Baeza** con un -1,70%, y "resto de zonas" con un -5,97% se sitúan muy por debajo del dato provincial (1,75%).

CUADRO I.3. Nº VIAJEROS Y Nº PERNOCTACIONES DESAGREGADOS POR COMARCAS

	Número de viajeros									
	Metropolitana Jaén		Úbeda/Baeza		Cazorla, las Villas, Segura		Resto zonas		Total provincial	
	Total	Var.11/10 (%)	Total	Var. 11/10 (%)	Total	Var. 11/10 (%)	Total	Var.11/10 (%)	Total	Var.11/10 (%)
Enero	7.597	-1,17%	4.848	12,42%	3.067	30,22%	7.815	0,34%	23.326	5,35%
Febrero	9.939	11,16%	6.378	-1,47%	4.837	18,41%	10.926	9,28%	32.080	8,76%
Marzo	11.088	-0,09%	8.040	-8,78%	5.246	-8,63%	10.753	-8,00%	35.126	-5,93%
1º TRIM.	28.624	3,24%	19.265	-1,70%	13.150	7,95%	29.493	0,07%	90.532	1,75%
	Número de pernoctaciones									
Enero	11.270	-0,57%	7.975	5,77%	5.758	0,80%	13.091	7,49%	38.093	3,61%
Febrero	14.047	8,10%	10.772	3,43%	8.975	16,42%	17.795	12,96%	51.589	10,06%
Marzo	15.974	0,49%	12.585	-11,03%	9.899	-12,49%	18.710	-4,26%	57.169	-6,12%
1º TRIM.	41.291	2,65%	31.332	-2,39%	24.631	-0,41%	49.596	4,47%	146.851	1,60%

Fuente: Instituto de Estadística de Andalucía

El análisis mensual denota como, en ninguna de las zonas incrementan el número de viajeros durante todo el periodo.

La zona **Metropolitana de Jaén**, experimenta un crecimiento relativo del 11,16% en el mes de febrero, siendo los otros dos meses de decrecimiento. La comarca de **Úbeda y Baeza** obtiene los mejores resultados en enero con un 12,42% para decrecer a partir de febrero. Mientras tanto, la zona de **Cazorla, las Villas y Segura** experimenta crecimientos relativos en dos de los tres primeros meses, en enero (30,22%) y febrero (18,41%), acusando un descenso durante marzo del -8,63%. Como ya hemos señalado el conjunto provincial presenta la tasa mayor de crecimiento en febrero (8,76%) y decrece en marzo un -5,93%. Por último en el “**resto de zonas**” se obtiene un crecimiento leve en enero, un crecimiento del 9,28% en febrero y decrece en marzo como en los otros tres ámbitos.

En cuanto a la evolución de las **pernoctaciones** durante el primer trimestre, la **zona Metropolitana** de Jaén experimenta un aumento relativo del 2,65%, superior al del conjunto provincial mientras que, es **Úbeda y Baeza** la zona que más decrece (-2,39%), aunque el parque de Cazorla, las Villas y Segura también experimenta un retroceso (-0,41%). No obstante, no todo el trimestre ha sido negativo para esta zona puesto que, en los meses de enero y febrero aumentan las pernoctaciones un 0,80% y un 16,42% respectivamente.

En cuanto a la evolución de la zona de **Úbeda y Baeza**, si bien, en el mes de marzo se experimenta un descenso del -11,03%, que ha determinado los resultados trimestrales, el resto del periodo ha sido positivo con un crecimiento de 5,77% en enero y un 3,43% en febrero.

Por su parte, en la **zona Metropolitana de Jaén**, el número de pernoctaciones ha aumentado en los meses de febrero y también marzo, 8,10% y el 0,49%, respectivamente, siendo leve la pérdida de enero

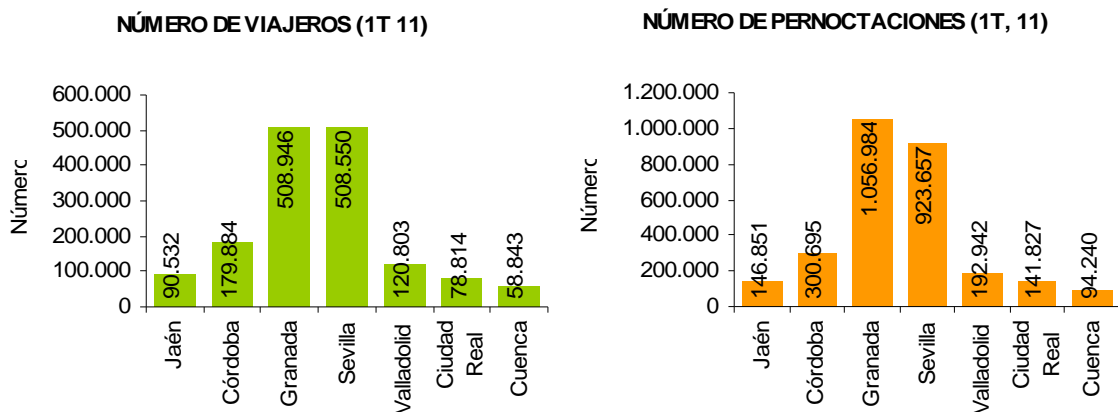
Finalmente el total provincial tiene una evolución similar al de las comarcas ya mencionadas con crecimientos en los meses de enero y febrero, siendo el mayor crecimiento experimentado en febrero (10,06%).

La comparación de la provincia con otros territorios provinciales indica que el incremento experimentado en el **número de viajeros** por la provincia de Jaén ha sido menor al de las provincias andaluzas de **Sevilla, Córdoba y Granada**, dónde la afluencia turistas ha aumentado un 8,59%, un 7,50% y un 7,31%, respectivamente.

No obstante, si la comparamos con otras comarcas de interior nacionales, Jaén evoluciona de forma más positiva que la provincia de Cuenca, que pierde turistas con respecto al año pasado (-3,98%). Sin embargo, Valladolid y Ciudad Real experimentan tasas de variación muy similares a las de Jaén, con un 2,34% y 2,13% respectivamente.

Con respecto al número de **pernoctaciones**, la provincia de **Córdoba** es la que experimenta un crecimiento más elevado con un 12,17% de variación, seguida de la provincia de **Sevilla** (10,08%), Granada (5,34%) y **Jaén** (1,60%). En las otras provincias del ámbito nacional (Ciudad Real, Cuenca y Valladolid) la de Cuenca es la que ha mostrado un comportamiento más negativo (-8,50%) frente al -0,69% la provincia de Valladolid y del -0,47% la provincia de Ciudad Real. Por tanto Jaén muestra una evolución de pernoctaciones más moderada que otras provincias de interior andaluzas, con la salvedad de la zonas costera de Granada, aunque ha evolucionado mucho mejor que Cuenca, Valladolid y Ciudad real.

GRÁFICO I.2-3. Número de viajeros y pernoctaciones, (1T, 11).

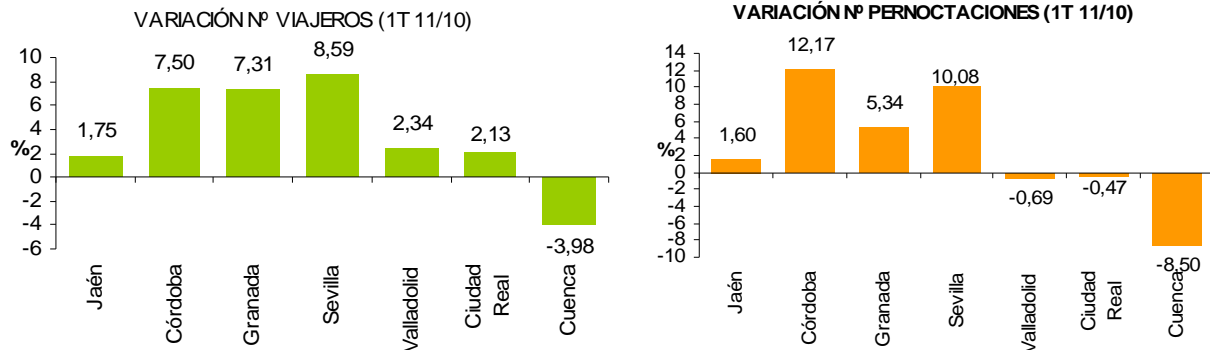


*2010: Datos definitivos.

**2011: Datos provisionales.

Fuente: Encuesta de Ocupación Hotelera, INE.

GRÁFICO I.4-5. Variación del número de viajeros y de pernoctaciones, (1T, 11).



*2010: Datos definitivos.
 **2011: Datos provisionales.
 Fuente: Encuesta de Ocupación Hotelera, INE.

II. ESTANCIA MEDIA Y GRADO DE OCUPACIÓN

Los turistas que han visitado la provincia de Jaén durante el primer trimestre de 2011 han permanecido en ella **1,62 noches de promedio**, lo que supone un descenso del -0,20% frente al mismo trimestre del año anterior.

No obstante, el retroceso interanual de la estancia no afecta del mismo modo a todo el periodo, siendo el mes de **febrero** el único que presenta una variación interanual positiva (1,26%) en el que los viajeros han pernoctado como media en Jaén 1,61 noches, la variación interanual ha sido positiva.

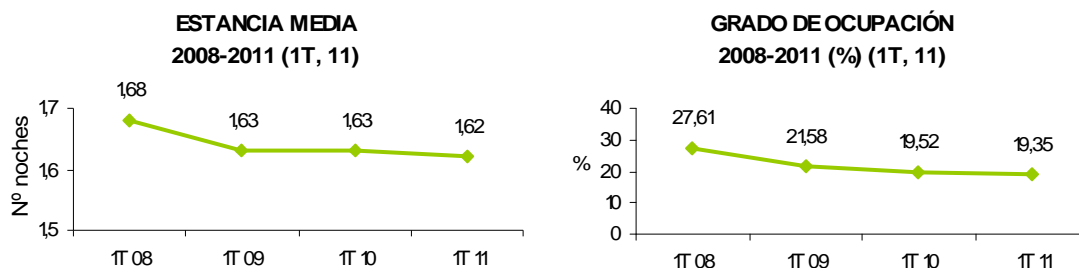
Sin embargo, el mes de **marzo** que presenta el comportamiento más negativo en afluencia de viajeros arroja unos resultados idénticos de estancia media que el año anterior.

Los turistas llegados a Jaén en el mes de **enero son los que menos han pernoctado en promedio**, 1,63 noches, lo que supone un -1,81% menos, que el mismo periodo del año anterior.

El **grado de ocupación** del primer trimestre de 2011 es el más bajo de los últimos cuatro años. Los establecimientos hoteleros provinciales han obtenido un nivel de ocupación por plazas del 19,35%, un -0,87% menos que en el mismo periodo de 2010. Aun así, destacamos la variación positiva del mes de **febrero** en el que el nivel de ocupación se sitúa en el 21,86%, un 7,05% más que en 2010. Durante el mes de **marzo** el retroceso alcanza un -6,74% con una ocupación del 21,02% mientras que, en enero de 2010 la ocupación media fue del 22,54%. Por último, **enero** presenta una variación a la baja del -2,86%.

Pese a la evolución positiva del número de viajeros y pernoctaciones los niveles de ocupación de la planta hotelera no han remontado a los niveles del año 2009 o 2010, que ya fueron los peores de los últimos años, por lo que de no invertirse la capacidad de comercialización de los alojamientos provinciales prevemos que se tendrá que ajustar, en los meses sucesivos, el número de plazas ofertadas por los establecimientos hoteleros provinciales.

GRÁFICO II.1-2. Grado de ocupación y estancia media, (2008-2011).



*2010 y años anteriores: Datos definitivos.
 **2011: Datos provisionales.
 Fuente: Encuesta de Ocupación Hotelera, INE.

CUADRO II.1-2. Grado de ocupación y estancia media mensual (1T), (2010-2011).

	ESTANCIA MEDIA			GRADO DE OCUPACIÓN		
	1T 2010	1T 2011	Var. 11/10	1T 2010	1T 2011	Var. 11/10
Enero	1,66	1,63	-1,81%	15,59	15,16	-2,76%
Febrero	1,59	1,61	1,26%	20,42	21,86	7,05%
Marzo	1,63	1,63	0,00%	22,54	21,02	-6,74%
TOTAL TRIM.	1,63	1,62	-0,20%	19,52	19,35	-0,87%

*2010: Datos definitivos.
 **2011: Datos provisionales.
 Fuente: Encuesta de Ocupación Hotelera, INE.

Aún así, la provincia de Jaén no es la única en la que retrocede la **estancia media**, también lo hace, incluso en mayor medida, en la provincia de Granada (-2,04%). Sin embargo, en la provincia de Córdoba ha aumentado un 4,79%, con una estancia media de 1,68 noches, aunque en la provincia de Sevilla el aumento ha sido algo menor, del 0,56%, con 1,81 noches de media. También ha disminuido la duración media del viaje en las provincias de Valladolid y

Ciudad Real, y Cuenca un -2,83% en la primera y un -2,55% en la segunda y un -4,76 en la tercera.

En el caso del **grado de ocupación**, Jaén es la única de Andalucía que ha tenido un decrecimiento, siendo Córdoba la que más ha crecido con un 9,16%. En las provincias del resto de España (Valladolid, Ciudad Real y Cuenca) los descensos del nivel de ocupación han sido muy superiores en Cuenca, -10,57% y algo más moderados, aunque superiores a los de Jaén, en la provincia de Valladolid, -2,42 y de Ciudad Real, -1,10%.

CUADRO II.3. Evolución de la estancia media, grado de ocupación (1T, 11).

	ESTANCIA MEDIA	Var. 11/10 (%)	GRADO DE OCUPACIÓN	Var. 11/10 (%)
Provincias andaluzas de interior				
Jaén	1,62	-0,20%	19,35	-0,87%
Córdoba	1,68	4,79%	33,29	9,16%
Granada	2,08	-2,04%	38,96	0,14%
Sevilla	1,81	0,56%	38,66	6,78%
Otras provincias				
Valladolid	1,60	-2,83%	26,87	-2,42%
Ciudad Real	1,79	-2,55%	21,63	-1,10%
Cuenca	1,60	-4,76%	19,34	-10,57%

* 2010: Datos definitivos

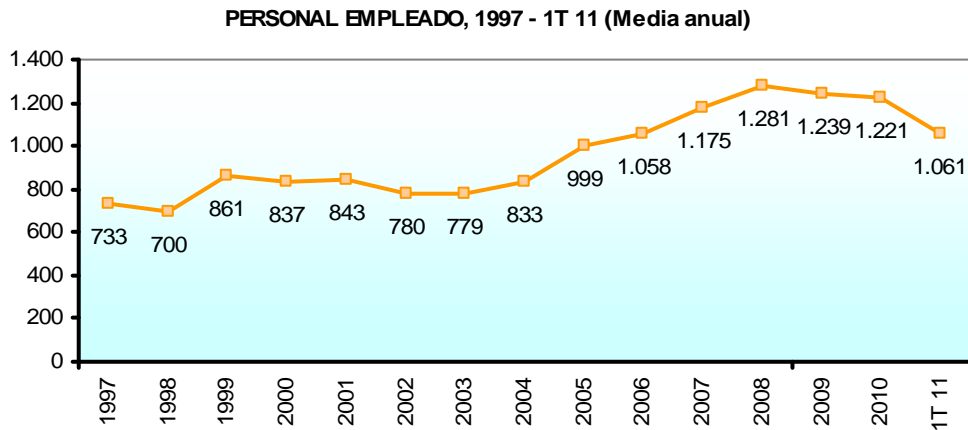
**2011: Datos provisionales.

Fuente: Encuesta de Ocupación Hotelera, INE.

III. PERSONAL EMPLEADO

En el primer trimestre de 2011, han estado empleados en los alojamientos hoteleros de la provincia un total 1.061 personas, 48 menos que en el mismo periodo de 2010, lo que supone un descenso del 4,33%.

GRÁFICO III.1. Personal empleado, 1997-1T 2011 (Media anual).



* 2010: Datos definitivos
 **2011: Datos provisionales.
 Fuente: Encuesta de Ocupación Hotelera, INE.

El número de trabajadores ha disminuido en cada uno de los tres primeros meses del año, y lo ha hecho de forma más acusada durante el mes de enero al retroceder un -5,76%, siendo el mes de marzo, el mes con mayor número de empleados (1.094) frente al mes de enero, en el que sólo se alcanzan los 998 empleos.

CUADRO III.1. Personal empleado por mes, (1T, 10-11).

	1T 2010	1T 2011	VAR. 11/10 (%)
ENERO	1.059	998	-5,76%
FEBRERO	1.114	1.090	-2,15%
MARZO	1.153	1.094	-5,12%
PROMEDIO TRIMESTRAL	1.109	1.061	-4,33%

*2010: Datos definitivos.
 **2011: Datos provisionales.
 Fuente: Encuesta de Ocupación Hotelera, INE.

También ha disminuido el personal empleado en la provincia de Granada, con un retroceso interanual del -2,21%, así como, en los alojamientos hoteleros de la provincia de Valladolid, aunque en menor medida que en las provincias del interior andaluz, un -0,34%. En

Ciudad Real y Cuenca el retroceso ha sido del -1,84% y del -2,71% respectivamente con respecto a 2010.

CUADRO III.2. Evolución del personal empleado (1T, 11).

	PERSONAL EMPLEADO	Var. 11/10 (%)
Provincias andaluzas de interior		
Jaén	1.061	-4,33%
Córdoba	1.233	5,57%
Granada	3.465	-2,21%
Sevilla	3.612	1,14%
Otras provincias		
Valladolid	1.168	-0,34%
Ciudad Real	780	-1,84%
Cuenca	551	-2,71%

*2010: Datos definitivos.

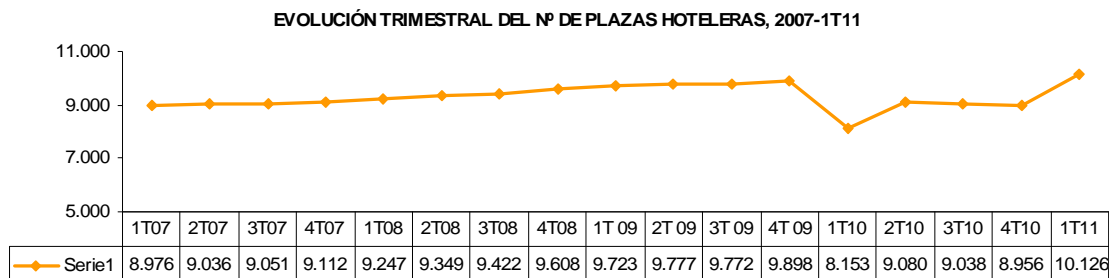
**2011: Datos provisionales.

Fuente: Encuesta de Ocupación Hotelera, INE.

IV. OFERTA DE ALOJAMIENTO

La oferta hotelera del primer trimestre de 2011 asciende a 256 establecimientos, un aumento del 4,48% con respecto al mismo trimestre de 2010. Igualmente, se han contabilizado 10.126 plazas en los alojamientos hoteleros abiertos, lo que supone un crecimiento mayor al experimentado durante el primer trimestre del año anterior. De este modo, se obtiene un incremento en número de plazas del 5,02%, siendo los hoteles de una estrella los establecimientos que peor han evolucionado, que registran una disminución de plazas del -4,20%, aunque también se constata un número menor de plazas en pensiones. Sin embargo, hoteles de cuatro estrellas y hostales experimentan una evolución muy positiva.

En cuanto a la **oferta extrahotelera**, apartamentos, camping y casas rurales, se constata un incremento del 2,08% en el número de alojamientos y del 0,73% en el número de plazas.

GRÁFICO IV.1. Evolución trimestral del nº de plazas hoteleras, 2007-1T 2011.

CUADRO IV.1. Evolución de la oferta de alojamiento (1T, 11)

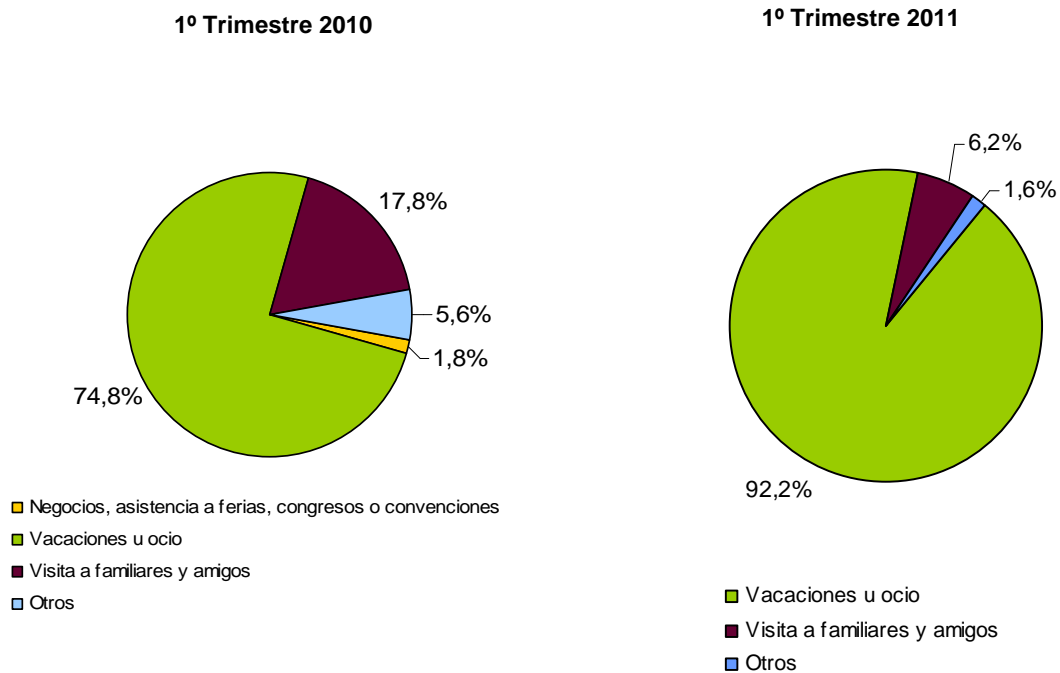
	ESTABLECIMIENTOS	VAR. 11/10 (%)	Nº DE PLAZAS	VAR. 11/10 (%)
Hotel 4*	19	11,76%	2.033	15,18%
Hotel 3*	55	7,79%	3.208	0,15%
Hotel 2*	58	4,19%	1.996	5,09%
Hotel 1*	23	-4,17%	639	-4,20%
Pensión 1*	81	-0,82%	1.565	-1,16%
Hostales	20	27,66%	685	30,73%
OFERTA HOTELERA	256	4,48%	10.126	5,02%
OFERTA EXTRAHOTELERA	295	2,08%	9.785	0,73%

Fuente: Delegación Provincial de la Consejería de Turismo, Comercio y Deporte de la Junta de Andalucía.

V. PERFIL DEL TURISTA QUE VISITA LA PROVINCIA DE JAÉN: ENCUESTA DE COYUNTURA TURÍSTICA DE ANDALUCÍA ECTA

Los datos procedentes de la Encuesta de la Coyuntura Turística (ECTA) elaborada por el Instituto de Estadística de Andalucía revelan como, la mayoría de los visitantes que ha recibido la provincia de Jaén durante el primer trimestre de 2011 han venido motivados por vacaciones o disfrute de ocio (92,2%), donde se aprecia un incremento con respecto al mismo periodo del año anterior cuando alcanzaba el 74,8%. Mientras tanto, han disminuido el resto de motivaciones, pasando a menos de la mitad las visitas a amigos y familiares, de un 17,8% en 2010 a un 6,2% durante primer trimestre de 2011, y han llegado a ser inapreciables los viajeros que lo han hecho por motivos de negocios, asistencia a ferias, o congresos y convenciones, que representaban el año anterior un 1,8%.

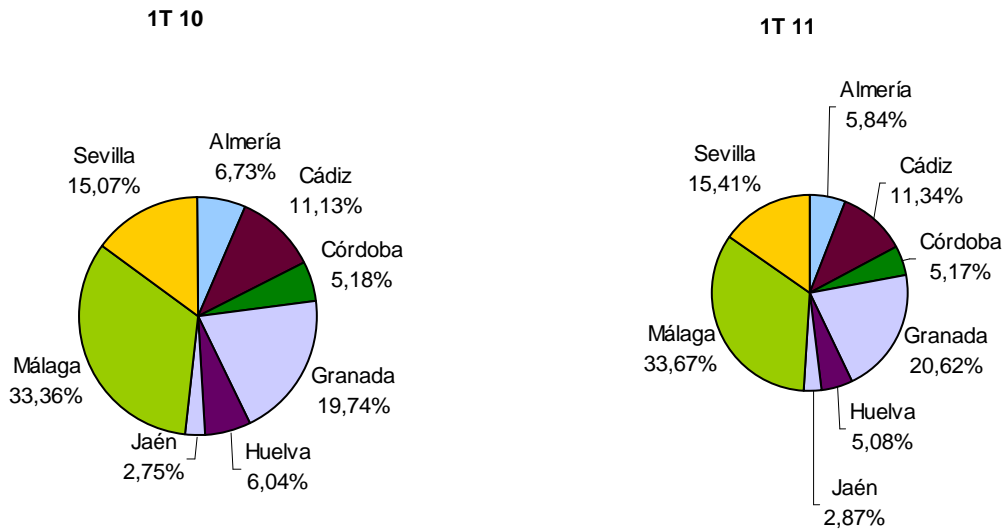
GRÁFICO V.1-2. Motivo del viaje (%) (1T, 10, 11)



Fuente: Encuesta de la Coyuntura Turística de Andalucía, IEA.

La provincia de Jaén ha mantenido prácticamente la misma cuota de mercado en el primer trimestre de 2011 (2,87%) que en 2010 (2,75%) al igual que ha ocurrido en las provincias de Cádiz, Córdoba, Sevilla y Málaga mientras que, los cambios mayores se aprecian en las provincias de Almería, Granada y Huelva, en la primera con un descenso del 0,88%, en la segunda con un incremento del 1,61% y en la tercera con un descenso del 0,96%.

GRÁFICO V.3-4. Distribución provincial del turismo andaluz (%) (1T, 10, 11)



Fuente: Encuesta de la Coyuntura Turística de Andalucía, IEA.

Los turistas del primer trimestre de 2011 han permanecido en la provincia de Jaén una media de 2,10 días, lo que supone una reducción de la duración de la estancia del -2% con respecto al mismo periodo del año anterior. Sin embargo, la duración del viaje en el conjunto de Andalucía ha aumentado un 5,53%.

TABLA V.1. Estancia media

	Jaén	Andalucía
1º trimestre 2010	2,2	7,7
1º trimestre 2011	2,1	8,1
Var. 11/10	-2,00%	5,53%

Fuente: Encuesta de la Coyuntura Turística de Andalucía, IEA.

El gasto medio diario realizado por los turistas durante el mismo periodo, 89,46 Euros ha sido algo inferior al gasto de 2010, que fue de 91,78 Euros. Sin embargo, está muy por encima de la media andaluza que ha supuesto, durante el mismo periodo, un promedio de 60,27 Euros y 60,67 en el primer trimestre de 2011.

TABLA V.2. Gasto Medio Diario (€)

Gasto Medio Diario (€)		
	Jaén	Andalucía
1º trimestre 2010	91,78	60,27
1º trimestre 2011	89,46	60,67
Var. 11/10	-2,53%	-0,66%

Fuente: Encuesta de la Coyuntura Turística de Andalucía, IEA.

Por último, todos los aspectos relacionados con la oferta turística provincial han sido valorados de forma muy positiva, no obstante, destaca sobre el resto la valoración de “Paisajes y Parque naturales”, con una puntuación media de 8,6. En sentido opuesto, “los trenes” con una calificación media de 5,6 ha sido el aspecto peor valorado. También obtienen puntuaciones por debajo de 7 “autobuses”, “taxis”, “alquiler de coches”, “nivel de tráfico” y “señalización turística”.

En cuanto a la variación interanual, las referidas a restauración son las que mejor han evolucionado con una variación interanual del 12,68%, seguida por atención y trato (7,79%), ocio-diversión y entornos urbanos (6,94%). Sin embargo, “la red de comunicaciones” ha evolucionado de forma negativa con un retroceso relativo del -8,75%, seguido por la “señalización turística” con una tasa del -6,76% y en menor medida por la “información turística” (-2,47%).

TABLA V.3. Calificación del viaje en la provincia de Jaén.

	1t 11	1t 10	Var. 11/10	Andalucía
Alojamiento	8,2	7,8	5,13%	7,9
Restauración	8,0	7,1	12,68%	7,7
Ocio-diversión	7,7	7,2	6,94%	7,2
Transportes públicos:				
Autobuses	6,4	-	-	7,0
Trenes	5,6	-	-	6,8
Taxis	6,3	-	-	6,5
Alquiler de coches	6,3	-	-	6,4
Calidad de la oferta turística:				
Playas	-	-	-	7,3
Paisajes y Parques naturales	8,6	8,2	4,88%	7,9
Entornos urbanos	7,7	7,2	6,94%	7,6
Seguridad ciudadana	8,0	7,6	5,26%	7,6
Asistencia sanitaria	6,9	7,0	-1,43%	6,7
Atención y trato	8,3	7,7	7,79%	7,9
Relación precio/servicio	8,0	8,1	-1,23%	7,6
Red de comunicaciones	7,3	8,0	-8,75%	7,4
Limpieza	7,1	7,0	1,43%	7,1
Nivel del tráfico	6,9	7,0	-1,43%	6,6
Señalización turística	6,9	7,4	-6,76%	7,1
Información turística	7,9	8,1	-2,47%	7,2
Patrimonio cultural	8,4	8,0	5,00%	7,6
Infraestructura para la práctica el golf	-	-	-	6,0
Puertos y actividades náuticas	-	-	-	6,8
Índice sintético de percepción	7,5	7,6	-1,32%	7,2

Fuente: Encuesta de la Coyuntura Turística de Andalucía, IEA.

VI. PUNTOS TURÍSTICOS

TABLA VI.1. Evolución del número de visitantes a puntos turísticos.

Jaén capital	ene-11	feb.-11	mar-11	1Trim. 2011	1Trim. 2010	Var. 11/10
Catedral de Jaén	1392	2930	4204	8526	¹ -	-
Centro Cultural Palacio Villardompardo	2170	3796	5411	11377	11163	1,92%
Museo Provincial de Jaén	3901	4337	3162	11400	8378	36,07%
Cazorla, Segura y Las Villas						
Museo Rafael Zabaleta	186	450	259	895	853	4,92%
Cerrada de Utrero	2450	3550	4450	10450	7600	37,50%
Centro de interpretación Torre del Vinagre	2480	3409	3596	9485	10331	-8,19%
Museo de Artes y Costumbres Populares del Alto Guadalquivir	1214	2118	2029	5361	5597	-4,22%
Úbeda y Baeza						
Museo Catedralicio de Baeza	1791	3821	4661	10273	1630	530,25% ²
Museo San Juan de la Cruz	467	516	771	1754	2277	-22,97%
Museo Arqueológico Casa Mudéjar de Úbeda	2568	3173	3200	8941	9284	-3,69%
Museo de la Cultura del Olivo	306	1291	1755	3352	2393	40,08%
Resto provincia						
Mata Bejid	160	418	369	947	954	-0,73%
Centro de Interpretación Navas de Tolosa, Castillo de Castro Ferral	397	593	737	1727	1684	2,55%
Parque Natural de Despeñaperros	1880	1920	1961	5761	3242	77,70%
Museo Arqueológico de Linares, Monográfico de Cástulo	39	202	234	475	3170	-85,02%
Punto de Información Cercado del Ciprés	44	85	75	204	123	65,85%
Centro de Visitantes Viñas de Peñallana Parque Natural de la Sierra de Andujar	373	495	866	1734	1548	12,02%

Fuente: Observatorio Turístico de la provincia de Jaén (OTJ), ESECA

La evolución en la afluencia del número de visitantes de los principales puntos turísticos de la provincia de Jaén arroja datos muy dispares.

Entre los puntos turísticos que evolucionan de manera más positiva, encontramos en primer lugar, el Museo Catedralicio de Baeza que, ya sea por el cambio en la gestión o por otros motivos, ha evolucionado a una tasa de variación del 530,25%.

Cifras inferiores, aunque muy positivas igualmente, son las que encontramos en otros puntos turísticos de la provincia. El Parque Natural de Despeñaperros, ha evolucionado un 77,70% respecto al mismo periodo del año anterior, seguido del Cercado del Ciprés, situado en la Sierra de Andujar, con una variación del 65,85% y del Museo de la Cultura del Olivo, en la ciudad de Baeza, con un 40,08% de incremento.

¹ La gestión de la Catedral de Jaén cambia a finales del mes de Marzo de 2010. Los datos de los meses de Enero y Febrero no ha sido posible porque no obraban en poder de la nueva entidad encargada de la gestión. No es posible realizar una comparativa de los tres primeros meses de 2010 y 2011, pues sólo disponemos del dato del mes de Marzo de 2010 a partir del día 24.

² El día 13 de Abril de 2010 se efectúa un cambio en la gestión del Museo Catedralicio de Baeza. Esto puede dar explicación al incremento experimentado entre ambos periodos.

Por otro lado los datos menos positivos los encontramos en el Museo Arqueológico de Linares, donde las cifras han descendido respecto al primer trimestre del año pasado un 85,02%, y en el Museo de San Juan de la Cruz, en la localidad de Úbeda, con una variación del -22,97% respecto al mismo periodo del año anterior.

VII. CONCLUSIONES

1. La consolidación de la recuperación de las economías europeas y las sucesivas campañas de promoción del turismo provincial han permitido unos resultados excelentes de llegadas y pernoctaciones en el segmento de turismo extranjero.
2. El mes de marzo ha lastrado la llegada y pernocta de viajeros nacionales durante el primer trimestre, en el que los resultados de enero y febrero habían sido positivos. Estas cifras de afluencia, con crecimiento moderado, pueden estar condicionadas por las fechas de arranque del puente de semana santa durante 2010.
3. El mes de febrero, en el que se alcanza un crecimiento cercano al nueve por ciento, ha sido un mes excelente para el turismo provincial, destacándose el incremento del turismo extranjero durante el mismo (20,78%).
4. El turismo de Úbeda y Baeza no consigue resultados positivos durante el primer trimestre de 2011, pero además, los datos de febrero han sido más que discretos y aunque se consiguió crecer en pernoctaciones por encima del tres por ciento, estos resultados se encuentran distantes del conjunto provincial. Cazorla, las Villas y Segura, sin embargo, pese a tener unos resultados positivos de viajeros no ha conseguido materializar el resultado en un aumento del número de pernoctaciones. Por último, la zona metropolitana de Jaén, junto con el resto de la provincia, es la que refleja un comportamiento más positivo del turismo que se traduce en un incremento trimestral de viajeros y pernoctaciones.
5. La evolución del turismo en las otras provincias andaluzas (Córdoba, Granada y Sevilla) ha sido más positiva, siendo similar el de las provincias de Valladolid y Ciudad Real.
6. Pese a la evolución positiva del número de viajeros y pernoctaciones, los niveles de ocupación de la planta hotelera no han remontado a los niveles del año 2009 o 2010, que ya fueron los peores de los últimos años, por lo que de no invertirse la capacidad de comercialización de los alojamientos provinciales prevemos que se tendrá que ajustar, en los meses sucesivos, el número de plazas ofertadas por los establecimientos hoteleros provinciales.
7. Sin embargo, se han contabilizado 10.126 plazas en los alojamientos hoteleros abiertos, lo que supone un crecimiento mayor al experimentado durante el primer

- trimestre del año anterior. Si bien, el mayor aumento se produce en los hoteles de mayor categoría, manteniéndose el número de plazas en hoteles de tres estrellas.
8. El número de trabajadores ha disminuido en cada uno de los tres primeros meses del año, y lo ha hecho de forma más acusada durante el mes de enero al retroceder un -5,76%.
 9. También se aprecian algunas variaciones en el perfil del turista provincial, siendo mucho menor la visita a familiares y amigos, disminuye la estancia media en la provincia aunque no lo hace en el conjunto andaluz y se reduce el gasto medio de los visitantes atendiendo a la regulación en los precios del sector. La disminución del gasto se puede valorar de un modo positivo si atendemos al diferencial existente con el resto de provincias. La provincia de Jaén presenta unos precios más elevados y por tanto menos competitivos que otras provincias del ámbito andaluz.
 10. Por último, aunque la valoraciones de la oferta de Jaén son muy positivas, la red de comunicaciones”, “señalización turística” y en menor medida, la “información turística” han evolucionado de un modo negativo.